

# IL NOSTRO COMUNE



MAGAZINE DI INFORMAZIONE COMUNALE - SONA

DICEMBRE 2018



**Giovani Cittadini**  
Nuovo Consiglio  
Comunale  
Ragazze e  
Ragazzi -  
C.C.R.R.

**Cittadinanza**  
Chi sono i  
Sonesi

**Comune**  
La nuova  
Amministrazione  
si presenta



# IL NOSTRO COMUNE

MAGAZINE DI INFORMAZIONE COMUNALE



## SOMMARIO

<b>Editoriale</b>	3
<b>Il Comune</b>	
<i>Intervista al Sindaco: Sona dipende da tutti noi, nessuno escluso</i>	4
<i>Statistiche Finanziarie: I nostri impegni di spesa</i>	6
<i>Bilancio Manutenzioni: Le manutenzioni di fine anno</i>	7
<b>Il Consiglio Comunale</b>	8
<i>La popolazione aumenta: Ma conosciamo i nuovi sonesi?</i>	10
<b>Il Consiglio Comunale delle Ragazze e dei Ragazzi</b>	11
<i>Lavori pubblici: Sai come Funziona?</i>	12
<i>Formazione Genitori: Genitori e figli, fotografia di un rapporto</i>	14
<i>Lavori e Cultura: Tutto ha un centro</i>	19
<i>Costituzione Italiana: Le pari opportunità nella costituzione italiana</i>	20
<i>Opportunità e Risultati: Cercasi capitale umano</i>	22
<i>21 Novembre 2018: Una giornata dedicata all'ambiente</i>	23
<i>Gemellaggi e Turismo: Identiche di certo non siamo</i>	24
<i>Più valore ai giovani: Investire nelle politiche giovanili</i>	25
<b>Animali</b>	
Spazio dedicato ai Cani: <b>Mi fido di te!</b>	26
<b>Cultura &amp; Scoperta:</b>	
<i>I luoghi poco noti del Comune: Il monumento ai Caduti</i>	28
<i>Rassegna Tappeto Rosso: Teatro e musica per questo autunno inverno</i>	29
<b>Voci dal Consiglio</b>	
<i>Liste Civiche: Persona al centro, valore famiglia, giovani persona</i>	30
<i>Nuove Cariche della Provincia: Forse in pochi se ne sono accorti</i>	31

### Inserto Staccabile La Macchina Comunale



15

**Numero copie e distribuzione**  
7.500 a tutte le famiglie e attività produttive

**Stampa**  
Grafiche Aurora S.r.l.

**Correzione bozze**  
Orietta Vicentini

**Redazione**  
Monia Cimichella, Paolo Bellotti,  
Lara Castioni, Agnese Bonetti,  
Beatrice Zoccatelli, Davide Recchia

**Direttore Responsabile**  
Beppe Giuliano

**Impaginazione grafica**  
QuamProject s.r.l.

**Contatti**  
Redazione: +39 045 6091200/211  
Mail: [comunichiamo@comune.sona.vr.it](mailto:comunichiamo@comune.sona.vr.it)  
Web: [www.comune.sona.vr.it](http://www.comune.sona.vr.it)

**Foto**  
Da archivio.  
Si ringrazia il fotografo Mario Pachera per molte delle immagini del giornale.



A cura di Monia Cimichella  
Assessora



## Non si può (più) non comunicare.

La comunicazione può piacere, non piacere, ma non si può non subirla. Ecco perché cercheremo di proporla nella maniera adeguata. Vorremmo essere efficaci, contemporanei, cercare un modo di avvicinare i Cittadini all'Amministrazione in una maniera meno complessa, più abbordabile.

**Dobbiamo essere presenti là dove sono le Persone:** su un giornale, su un social, anzi su diversi social, sui gruppi WhatsApp. La Pubblica Amministrazione, questa, proverà a liberarsi dai mille grovigli con cui è abituata a muoversi, per diventare più concreta, più rispondente ai bisogni di chi vive in questo Comune. Il palcoscenico della comunicazione politica ed amministrativa è molto affollato, le tecniche di comunicazione sempre più complesse e sottili, e questa frammentazione ci fa mettere continuamente in discussione il modo di raccontare tutto quello che facciamo.

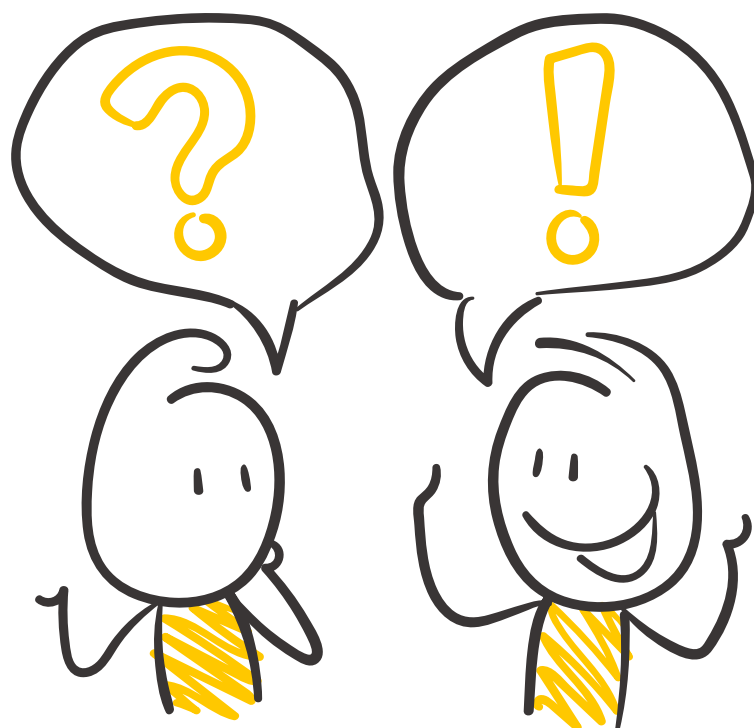
La buona notizia è, che anche voi, potete contattarci in modo più veloce, attraverso i social, oppure incontrarci di persona ogni volta in cui verremo nelle frazioni. Essere "attuali" non vorrà dire essere soltanto virtuali; non vogliamo soltanto rompere gli schemi della comunicazione tradizionale, ma vogliamo rendere il flusso delle informazioni fruibile da ognuno di voi.

Alcuni anni fa il famoso giornale "Time" incoronò persona dell'anno "YOU" ovvero ciascuno di voi, ciascuno di noi. Ed è lì che vogliamo arrivare. Ad ognuno di voi. Vi chiediamo solo di non sottrarvi, di venire agli incontri, di aprire le email, le nostre lettere, di seguirci in rete. Vi chiediamo soltanto di essere disponibili ad informarvi.

Questo giornale - oggi vedete la nuova grafica, pensata per rendere questo periodico meno formale, burocratico e noioso - parlerà del nostro Comune e delle persone che lo fanno muovere ogni giorno e non soltanto della Giunta e del Consiglio; parlerà delle persone che tutte le mattine avviano il lavoro degli uffici; parlerà dei nostri collaboratori comunali che, sposando ogni cinque anni indirizzi politici diversi, mettono a disposizione il loro sapere per rendere efficaci le politiche proposte.

Sono tempi difficili per gli Enti Pubblici, ma noi siamo certi che facendovi conoscere molto di noi, vi faremo sentire sempre più "parte attiva" di Sona e della nostra Comunità. Che ha nel Comune la sua casa.

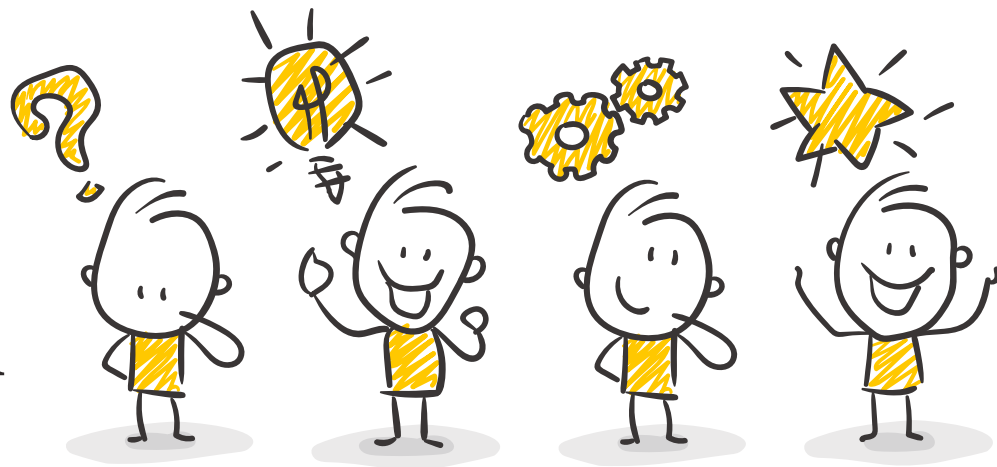
Grazie in anticipo.





Intervista al Sindaco

# SONA DIPENDE DA TUTTI NOI, NESSUNO ESCLUSO



«Abbiamo una grande opportunità: per la prima volta da moltissimi anni, il Comune di Sona ha un'amministrazione al suo secondo mandato. Vuol dire che finalmente non ci saranno tempi morti per comprendere come funziona la macchina comunale, quali sono le urgenze, quali provvedimenti da adottare con celerità, con quali atti...

Dobbiamo cogliere questo momento ed agire, anche perché i problemi e le decisioni da prendere non mancano e siamo alla vigilia di un cambiamento profondo della macchina comunale. In poco tempo, un dipendente su quattro andrà in pensione. Entreranno giovani, certamente molto competenti e preparati, ma digiuni delle pratiche quotidiane amministrative. Quindi, non sarà un mandato "di routine". Vedo, però, una squadra coesa, vedo che si è iniziato a cambiare passo....»

## Ma?

«Ma so non ce la faremo da soli. Abbiamo bisogno che i Cittadini siano una componente attiva della vita di Sona, uno dei Comuni più popolosi ed estesi del Veronese. Bisogna che si rimbocchino le maniche, che partecipino alla vita del Municipio. Questa è la loro casa, questa è la loro città. Non debbono stare più alla finestra».

## Gianluigi Mazzi è sindaco per la seconda volta.

Avrà cinque anni per lasciare la sua impronta a Sona, per preparare una squadra che possa portare avanti la sua azione e, nel frattempo, ha una realtà importante da amministrare.

## Le emergenze non bussano alla porta, sono già dentro casa.

«Il primo pensiero va alla Sun Oil - rimarca Mazzi - : il Comune di Sona è stato lasciato solo ad affrontare una vera e propria bomba ambientale, costringendoci a spendere un mucchio di quattrini per mantenere un presidio di controllo, tutti soldi sottratti ai bisogni dei nostri concittadini. Nessun Comune, neppure uno di grandi dimensioni, potrebbe confrontarsi con un macigno come la Sun Oil da solo. Regione, Stato: debbono venire qui ed aiutarci a togliere questo vulnus nel nostro territorio. Anche perché - aggiunge Gianluigi Mazzi - se collassa un serbatoio la falda acquifera minacciata alimenta la "grande" Verona. E non è il caso di soprassedere quando c'è di mezzo la salute pubblica».



### Non c'è soltanto Sun Oil?

«No. Dobbiamo gestire anche la chiusura di Cà di Capri e la discarica "le Siberie" che Hera ha nel territorio di Sommacampagna confinante col nostro, abbiamo da risolvere le molestie olfattive della Matco-Nord Bitumi. E questo soltanto per restare nel versante "ambientale"».

### Qui i cittadini non possono fare molto, però...

«Ovviamente questo è un livello che attiene all'Amministrazione più che al cittadino. Ma è chiaro che sull'ambiente, sul controllo di vicinato, sulla raccolta differenziata dei rifiuti, sulle necessità scolastiche abbiamo bisogno che i nostri concittadini diano il loro contributo. Dico una banalità: il Comune non può curare lo sfalcio delle erbe infestanti tutti i giorni dappertutto. Ci vuole un pizzico di intraprendenza e senso civico. Ciascuno di noi tenga pulito, tolga le infestanti.

Raccolta dei rifiuti: è vero, siamo uno dei Comuni virtuosi ma non basta più. Le materie prima da riciclo valgono sempre meno, per poterle collocare bisognerà differenziarle in maniera ancora più specifica. Tocca a tutti noi preservare l'ambiente dei nostri figli. Potrei proseguire, ma lo spirito nuovo che chiedo ai miei concittadini è questo: attivo, propositivo, attento a Sona ed alle sue frazioni».

### Accennava al controllo di vicinato: chiede ai cittadini di diventare poliziotti?

«No. Ci mancherebbe altro. Non voglio questo. Ma è chiaro che in una comunità ci si protegge l'un l'altro. Ci si informa dei bisogni dei vicini; si presta attenzione a movimenti strani, se suona un allarme, se qualcosa è fuori posto. E si avvisa chi di dovere. La nostra Municipale che è in stretto contatto coi Carabinieri. Stiamo collaborando bene con loro, condividiamo le informazioni elettroniche, le immagini video. Cerchiamo di essere sempre più presenti per combattere la piaga dei furti. Ma non possiamo farcela da soli».

### Ambiente, sicurezza... e l'economia?

«Abbiamo iniziato a sfruttare bene il nostro essere "entroterra" gardesano. Ci sono buone possibilità per intercettare un turismo anche stagionalizzato, che cerca percorsi alternativi, facili, comunque vicini ai grandi poli d'attrazione di lago e città d'arte. Che usa la bicicletta, attento alla gastronomia ed all'enoturismo. Vedo un rinnovato interesse da parte della nuova generazione che sta subentrando nelle trecento aziende agricole del nostro territorio che stanno investendo di più anche nella ricettività turistica.

Vogliamo favorire questa attenzione verso il turismo, ma attenzione: il Comune non ha i mezzi per promuovere il nostro territorio da solo. Abbiamo bisogno della collaborazione e dell'impegno dei privati. Crediamo però che sia la strada giusta per qualificare tutte le attività economiche del nostro territorio, comprese quelle commerciali di tradizione che possono trovare un mercato aggiuntivo.

Ci dimostrino che ci credono anche loro; che vogliono investire con noi. Il Comune promette di fare bene la sua parte.

**Perchè, ripeto, Sona è di tutti noi. Il suo futuro dipende da ciascuno di noi».**



Tranquilli, non preoccupatevi. Quando scrivo non bevo, così come non bevo quando guido. La foto però è vera, non è un fotomontaggio. Semplicemente ha fissato un momento di una delle mie tante attività professionali.

Ovvero, dirigere una rivista che tratta di vino e, di conseguenza, dover assaggiare spesso molti vini. Ma non di vino parlerò su questo giornale, sebbene vi siano delle perle vinicole a Sona che hanno guadagnato la ribalta internazionale.

La mia carriera mi ha portato a seguire la comunicazione pubblica e politica alternandola all'attività giornalistica più tradizionale. Questo mi permette di guardare la realtà dai due lati della medaglia, cercando di restarle fedele anche quando questo - talvolta - vuol dire rinunciare ad un bel titolo. Ma un bel titolo fatto sul poco o sul nulla, non serve a nessuno, anzi alimenta la disaffezione dei lettori che si sentono sempre più spesso presi in giro da stampa e televisioni.

I lettori non vogliono essere guidati, ma molto più semplicemente informati. Hanno già le loro opinioni e, soprattutto, hanno già abbastanza problemi da non voler perdere tempo leggendo notizie farlocche su un giornale.

Quindi, è questo che cercherò di fare assieme alla redazione: non farvi perdere tempo, non farvi leggere cose inutili. Vi porteremo dentro la vita del vostro Comune che è al centro di questa Comunità. Senza barare.

Se non ci riusciremo, la colpa sarà mia. Privilegi ed oneri, come sempre.

Buona lettura!  
Beppe Giuliano



A cura di Luigi Forante  
Portavoce del Sindaco

Statistiche Finanziarie

# I NOSTRI IMPEGNI DI SPESA



La tabella **Statistiche Finanziarie** descrive e quantifica le uscite (impegnato) e le entrate (accertato) con la relativa percentuale sul totale, per il periodo dal 01 gennaio 2018 al 09 novembre 2018 del Comune di Sona.

Per alcune voci descritte viene evidenziato parte di questo importo che è stato destinato ad investimenti e la relativa percentuale. La fonte primaria della contabilità dello Stato e degli Enti Pubblici è la Costituzione con l'articolo 119 che così recita:

## Costituzione: Articolo 119

I Comuni, le Province, le Città metropolitane e le Regioni hanno autonomia finanziaria di entrata e di spesa, nel rispetto dell'equilibrio dei relativi bilanci e concorrono ad assicurare l'osservanza dei vincoli economici e finanziari derivanti dall'ordinamento dell'Unione europea.

I Comuni, le Province, le Città metropolitane e le Regioni hanno risorse autonome. Stabiliscono e applicano tributi ed entrate propri, in armonia con la Costituzione [53 c.2] e secondo i principi di coordinamento della finanza pubblica e del sistema tributario. Dispongono di compartecipazioni al gettito di tributi erariali riferibile al loro territorio.

La legge dello Stato istituisce un fondo perequativo, senza vincoli di destinazione, per i territori con minore capacità fiscale per abitante. Le risorse derivanti dalle fonti di cui ai commi precedenti consentono ai Comuni, alle Province, alle Città metropolitane e alle Regioni di finanziare integralmente le funzioni pubbliche loro attribuite.

Per promuovere lo sviluppo economico, la coesione e la solidarietà sociale, per rimuovere gli squilibri economici e sociali, per favorire l'effettivo esercizio dei diritti della persona o per provvedere a scopi diversi dal normale esercizio delle loro funzioni, lo Stato destina risorse aggiuntive ed effettua interventi speciali in favore di determinati Comuni, Province, Città metropolitane e Regioni. I Comuni, le Province, le Città metropolitane e le Regioni hanno un proprio patrimonio, attribuito secondo i principi generali determinati dalla legge dello Stato. Possono ricorrere all'indebitamento solo per finanziare spese di investimento, con la contestuale definizione di piani di ammortamento e a condizione che per il complesso degli enti di ciascuna Regione sia rispettato l'equilibrio di bilancio. È esclusa ogni garanzia dello Stato sui prestiti dagli stessi contratti. L'ordinamento ha sentito l'esigenza di prevedere e documentare i fatti finanziari oggetto della politica economica e finanziaria dell'Ente con il Bilancio che ha funzione politica, giuridica ed economica rispettando i principi generali di integrità, veridicità, universalità, pubblicità, chiarezza, unità, specificazione, pareggio e annualità.

## Statistiche finanziarie Anno 2018 (dati al 09/11/2018) Uscite/Entrate a Bilancio



Uscite	€ uscite	%	Investimento	%
Servizi istituzionali, generali e di gestione	2.531.267,56	21,5%	113.011,28	4,5%
Ordine Pubblico e Sicurezza	574.661,00	4,9%		
Istruzione	1.366.467,33	16,6%	73.449,54	5,4%
Beni e Attività Culturali	283.134,82	2,4%	12.369,34	4,3%
Sport e Tempo Libero	482.100,00	4,1%	52.336,00	10,8%
Politiche giovanili	13.293,00	0,1%		
Turismo	9.247,14	0,0%		
Edilizia Abitativa	4.800,00	0,0%		
Gestione parchi	208.314,90	1,8%	57.100,00	27,4%
Rifiuti	1.533.806,93	13,0%		
Servizio Idrico (mutui)	44.018,62	0,3%		
Riduzione inquinamento (Sun Oil)	52.882,08	0,5%		
Trasporti e mobilità (manutenzioni)	671.242,51	5,7%	102.748,70	15,3%
Diritti+Politiche Sociali e Famiglia	1.896.889,94	16,2%	20.412,37	1,0%
Salute	14.557,86	0,1%		
Sviluppo Economico (Commercio)	25.417,98	0,2%		
Sviluppo Economico (Farmacie)	1.188.537,17	10,1%		
Agricoltura	2.810,00	0,0%		
Energia e diversif. fonti energetiche (GAS)	812.763,71	6,9%	97.637,54	12,0%
<b>Totale Uscite (T.U.)</b>	<b>11.716.212,55</b>	<b>104,4%</b>	<b>529.064,77</b>	



Entrate	€ entrate	%	Investimento
<b>Entrate Tributarie</b>	<b>5.728.203,61</b>	<b>49,7%</b>	
IMU + ICI	1.455.982		
Pubblicità + affissioni	247.451		
Soggiorno	5.035		
Irpef	1.331.945		
Tari - rifiuti	1.628.212		
Tasi -servizi comunali	30.913		
Fondo di solidarietà	1.028.762		
<b>Trasferimenti correnti (Stato, Regione, Prov)</b>	<b>728.195,74</b>	<b>6,3%</b>	
<b>Entrate Extratributarie</b>	<b>4.597.314,88</b>	<b>39,9%</b>	
Sanzioni, multe, ammende	909.604		
Farmacie	1.122.800		
Gas	950.833		
Rimborsi utenze centri sportivi	172.606		
Concorso servizio trasport. Alunni	62.536		
Uttili e dividendi soc. partecipate	123.424		
Entrate in Conto Capitale	476.886,35	4,1%	476.886,35
<b>Totale Entrate (T.E.)</b>	<b>11.530.600,58</b>	<b>100,0%</b>	<b>476.886,35</b>



A cura di Roberto Merzi  
Assessore



Il Comune

Bilancio Manutenzioni

# LE MANUTENZIONI DI FINE ANNO

**Quando parliamo di manutenzioni si apre un capitolo molto ampio e, di solito, un tasto dolente.**

Purtroppo abbiamo un parco immobili molto vecchio e spesso ci si è limitati ad eseguire manutenzioni ordinarie che non hanno fermato, in alcuni casi, lo stato di degrado. Una situazione che ci impone di fare delle scelte, stabilire delle priorità, in base ad importanza ed urgenza, in virtù delle scarse risorse economiche a disposizione, alle quali si aggiungono quelle umane per il fatto che l'Ente non può assumere facilmente personale. È così che ci troviamo a dover affidare lavori esternamente con tutto quello che ne consegue dal punto di vista burocratico che, a differenza dell'ambito privato, nel pubblico complica anche le cose più piccole.

L'abilità sta nel cercare di ottimizzare le risorse e nello scegliere le priorità che riguardano tutto l'ambito di gestione del Comune: le strade da asfaltare, le scuole da sistemare, gli impianti sportivi da riqualificare, i cimiteri da mantenere, la pubblica illuminazione da adeguare, e così via.

## Quale la giusta priorità?

**La risposta è tutto contemporaneamente, ma gradualmente.**

Parecchi lavori di manutenzione sono stati effettuati negli ultimi anni, ma il lavoro è molto e la strada ancora lunga. La cosa importante è ora ottimizzare le risorse e programmare il percorso. Siamo in prossimità della stesura del bilancio di previsione del 2019, per il quale prevedo un particolare sforzo, ma prima bisogna terminare bene l'anno corrente.

Questo l'elenco delle opere affidate o in fase di affidamento con i relativi importi (alcuni importi sono arrotondati).

€ 10.809,20 per riparazione pavimentazione in marmo presso il cimitero di Palazzolo.

€ 6.775,88 per sistemazione gradinata e pulizia facciata colonnato principale.

€ 6.000 per ripristino danni da sinistro presso isola ecologica di Sona.

€ 58.000 per l'illuminazione pubblica, divisi in ripristino pali abbattuti, manutenzione di alcuni quadri elettrici, riqualificazione energetica mediante sostituzione di vecchi corpi porta lampada con nuovi a luci LED.

€ 9.119 per la realizzazione di un vano ufficio di stato civile all'interno dell'anagrafe del Municipio a Sona.

€ 8.486,32 per lavori di abbattimento delle barriere architettoniche mediante realizzazione di un percorso per la fruizione del cortile da parte dei bambini meno abili presso la scuola primaria "Aleardi" di Sona.

€ 13.000 per lavori presso Villa Romani (fabbro, tendaggi, arredo).

€ 29.000 per sistemazione magazzini sotto Villa Romani e manutenzione immobile denominato Residenza "Il Girasole".

€ 11.000 per la sistemazione del percorso di accesso alla primaria "Pellico" di Via Carducci (sostituzione rete e manutenzione pavimentazione) e della strada di accesso all'asilo nido "Sull'Arcobaleno" a Lugagnano.

€ 16.938,48 fornitura, stesura e rullatura di materiale stabilizzato per sistemazione di strade bianche di uso pubblico.

€ 3.660,00 per messa in sicurezza di Via Bettulla a San Giorgio in adiacenza con la linea ferroviaria.

Un cenno va fatto invece su un **intervento già effettuato presso la primaria di Palazzolo** dove si è dovuti agire con urgenza, per evidenti questioni di sicurezza, per chiudere un tunnel sotterraneo, utilizzato presumibilmente durante la seconda guerra mondiale, che passa in parte proprio sotto la scuola e rinvenuto per puro caso. In pratica la scuola, quando fu costruita negli anni '60, fu eretta (si presume ignorando il problema) sopra parte di tale tunnel. Ci tengo a citare tale intervento perché è costato la cifra di circa € 30.000, soldi che avremmo potuto indirizzare su altre esigenze.

In ultimo, subordinato al reperimento delle somme necessarie all'interno di economie sui lavori sopra citati ma sicuramente fattibile, si provvederà alla **soluzione dello smaltimento delle acque meteoriche che allagano il cortile della materna comunale a Lugagnano** (importo presunto circa € 2.000).

E non escludo altri piccoli interventi qualora si verificassero dei risparmi sulle somme a disposizione previste nel bilancio.





# IL CONSIGLIO COMUNALE DI SONA

Leggi, statuti e regolamenti definiscono l'organizzazione e la composizione del governo comunale. In particolare la legge 142 del 1990 ha definito i suoi tre principali organi: consiglio, sindaco e giunta.

## Consiglio Comunale

Il **Consiglio Comunale** è un organo assembleare. Quest'organo rimane in carica cinque anni, a meno di una variazione di almeno 1/4 della popolazione (nel caso di fusioni, incorporazioni di più comuni o distacco di una frazione di essi) o di dimissioni contestuali della metà più uno dei consiglieri. Il consiglio può anche essere sciolto per violazioni della costituzione o delle leggi, per gravi motivi di ordine pubblico e infiltrazione mafiosa. Altre ragioni "più politiche" che ne possono comportare lo scioglimento sono: le dimissioni del sindaco, una mozione di sfiducia nei confronti del sindaco stesso e la mancata approvazione del bilancio.

All'interno dell'assemblea si possono formare dei gruppi consiliari formati da consiglieri dello stesso orientamento politico. I capigruppo costituiscono la Conferenza dei capigruppo, il cui ruolo è quello di coordinare e programmare i lavori all'interno del Consiglio.

Come avviene nel Parlamento nazionale si possono anche formare delle commissioni che, ad esempio, compiono una prima ricognizione su un tema di cui l'assemblea deve occuparsi. Le commissioni possono anche effettuare delle indagini su determinati fatti o episodi e svolgere funzioni consultive e di controllo.

## Il Sindaco

Il **Sindaco** è colui che dà impulso e dirige l'azione del governo comunale. Dal 1993 (legge 81 del 1993) viene eletto direttamente dai cittadini e nomina la propria giunta, potendo anche rimuovere gli assessori, senza la necessità di richiedere alcuna approvazione da parte del Consiglio. Ciò evidenzia che il sindaco riveste una posizione di chiara supremazia rispetto agli altri soggetti. Tuttavia egli può essere sfiduciato con una mozione motivata e sottoscritta da almeno 2/5 dell'assemblea e approvata dalla maggioranza assoluta dei consiglieri (votazione per appello nominale).

## La Giunta

Infine vi è la **Giunta**, ovvero l'organo esecutivo comunale di cui fanno parte gli assessori (che non possono essere contemporaneamente consiglieri nei Comuni con più di 15.000 abitanti) e lo stesso sindaco. I membri della giunta collaborano con il "primo cittadino" alla definizione delle politiche e a presentarle all'interno del consiglio.

## Presidente del Consiglio Comunale

Un'ultima figura rilevante, sempre nei Comuni con più di 15.000 abitanti, è quella del **Presidente del Consiglio Comunale**, il quale dirige i lavori dell'assemblea e la convoca. Non è quindi il Sindaco a coordinare il Consiglio da quando, a partire dal 1993, si pensò di distinguere in modo più netto esecutivo da assemblea.







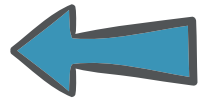
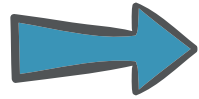

**Presidente del Consiglio**  
Mattia Leoni



**Sindaco**  
Gianluigi Mazzi



**Portavoce Sindaco**  
Luigi Forante




**Assessore**  
Roberto Merzi



**Assessore Vice Sindaco**  
Gianmichele Bianco

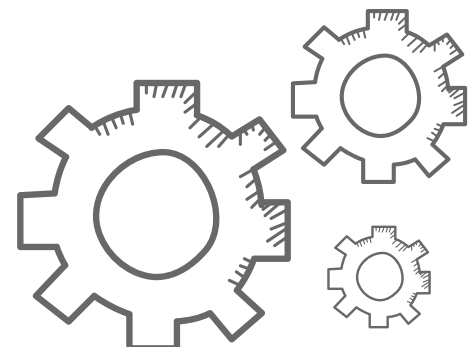


**Assessore**  
Gianfranco Dalla Valentina

- 1 **Consigliera Capogruppo Valore Famiglia**  
Antonella Dal Forno
- 2 **Consigliera PerSona al Centro**  
Orietta Vicentini
- 3 **Consigliere Capogruppo PerSona al Centro**  
Paolo Bellotti
- 4 **Consigliera PerSona al Centro**  
Katia Rigo
- 5 **Consigliere PerSona al Centro**  
Giuseppe Crea

- 1 **Consigliere Progetto Comune Bonometti**  
Nicolò Ferrari
- 2 **Consigliere Lega Salvini - Liga Veneta**  
Edgardo Pesce
- 3 **Consigliera Lega Salvini - Liga Veneta**  
Antonella Tortella

- 1 **Consigliere Capogruppo Noi per Sona Moletta Sindaco - Testa e cuore per Sona Moletta Sindaco**  
Maurizio Virginio Moletta
- 2 **Consigliere Capogruppo Progetto Comune Bonometti**  
Flavio Bonometti
- 3 **Consigliere Capogruppo Lega Salvini - Liga Veneta**  
Gaspere Di Stefano





A cura di Davide Recchia

## Cittadinanza



La popolazione aumenta

# MA CONOSCIAMO I NUOVI SONESI?

**Gli abitanti del nostro Comune sono passati in ottant'anni da poco più di 5.000 ad oltre 17.000**



Sono 17.694 per l'esattezza le persone residenti sul nostro territorio nel 2017, rispettivamente 3.332 a Sona, 2.920 a Palazzolo, 2.450 a San Giorgio, e 8.992 a Lugagnano. Per un totale di 8.779 Maschi e 8.915 Femmine. Questo fa di Sona il sesto Comune più popoloso della provincia di Verona, su 97 totali. Gli stranieri si attestano sulle 1.542 unità.

Da notare che le famiglie aumentano sempre di numero ma si svuotano. Se cinquant'anni fa ogni famiglia aveva una media di 4,7 persone, oggi sono solo 2,4 gli individui per ogni nucleo. Questo dato è in linea con la media nazionale, ma non per questo meno preoccupante.

Sono molte le nuove famiglie che ogni anno vengono ad abitare nel nostro Comune, e spesso nei paesi non ci sono abbastanza occasioni per integrarsi con la popolazione già residente.

Tolti i 5 giorni di sagra che ravvivano immancabilmente le nostre piazze, sono pochi gli eventi nei quali c'è una reale possibilità di fare amicizia con i nuovi arrivati. E questo è un peccato perché sarebbe bene che anche chi abita il nostro territorio da poco possa conoscere i suoi abitanti e le sue bellezze. Se non si hanno figli che frequentano la scuola di paese o fanno sport, l'integrazione è molto ardua.

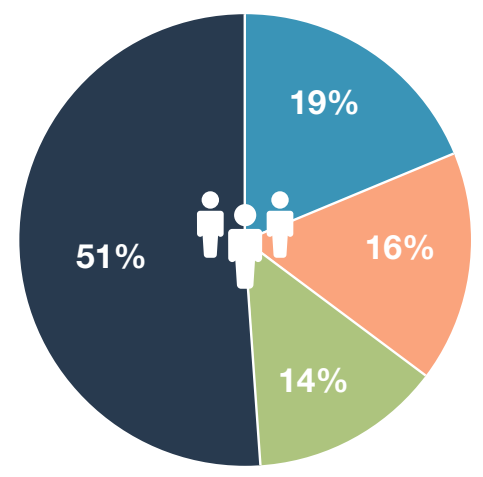
Ecco che l'amministrazione sta pianificando una procedura per dare il benvenuto a tutti i

nuovi residenti, che vengono a vivere a Sona. Stringere la mano, fare quattro chiacchiere, regalare una bottiglia di vino, un vasetto di marmellata, una cassetta di frutta o altre prelibatezze prodotte sul nostro territorio per far conoscere le piccole realtà locali che rendono grande il nostro Comune.

Insomma, presentarsi dando il benvenuto, lasciando una guida sulle bellezze storiche e paesaggistiche del nostro territorio ci sembra una buona idea per far sentire accolte e ben volute le nuove persone.

Forniremo inoltre un elenco delle nostre numerose associazioni, in modo che chiunque possa contribuire da subito alla vita sociale dei nostri paesi.

### Popolazione per frazioni



- Lugagnano
- Sona
- Palazzolo
- San Giorgio

**Dicci la tua  
E voi cosa ne pensate?  
Come vorreste essere accolti?**

Scrivetecelo a  
[comunicazione@comune.sona.vr.it](mailto:comunicazione@comune.sona.vr.it)



A cura dei professori responsabili del C.C.R.R.:  
Maristella Mazzi, Matteo Dosso,  
Claudia D'Arcamo e Antonella Perrotta



**Giovani  
Cittadini**

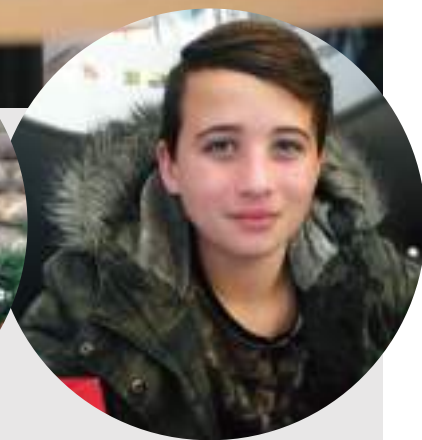
# IL CONSIGLIO COMUNALE DELLE RAGAZZE E DEI RAGAZZI

Il C.C.R.R. è istituito nel Comune di Sona nell'ambito del programma dell'Amministrazione Comunale rivolto alla formazione del giovane cittadino, al fine di favorire una idonea crescita socio-culturale dei giovani, nella consapevolezza dei diritti e dei doveri civici verso le istituzioni e la comunità.

Il C.C.R.R. ha funzioni consultive e propositive che potrà svolgere esprimendo pareri o richieste di informazioni, nei confronti del Consiglio Comunale di Sona, su temi e problemi riguardanti l'attività amministrativa del Comune e le varie esigenze e istanze che provengono dal mondo giovanile e dai cittadini in genere. In particolare il C.C.R.R. può esprimere pareri, formulare proposte, svolgere interrogazioni sui seguenti punti:

- qualità e quantità dei servizi scolastici;
- qualità ed utilizzo del verde pubblico;
- parchi-gioco e divertimenti;
- stampa e cinema per i ragazzi;
- scuola;
- iniziative culturali rivolte ai ragazzi;
- qualità e fruibilità della Biblioteca Comunale;
- qualità e struttura dell'arredo urbano;
- organizzazione del tempo libero;
- piste ciclabili e sicurezza stradale;
- iniziative nell'ambito della solidarietà.

Possono essere eletti quali Consiglieri del C.C.R.R. gli studenti delle scuole secondarie di 1° grado di Sona e Lugagnano. Ad ogni inizio di anno scolastico si procede a votazioni per la nomina dei consiglieri del C.C.R.R., in ciascuna delle due scuole. Il C.C.R.R. dura in carica per l'intero anno scolastico. I ragazzi vengono affiancati da due docenti per ciascun plesso; quest'anno i professori Matteo Dosso e Maristella Mazzi sono impegnati nella scuola di Lugagnano, mentre le prof.sse Claudia D'Arcamo e Antonella Perrotta nella scuola di Sona.



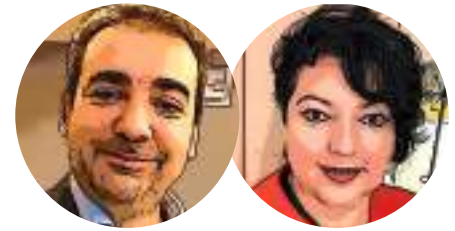
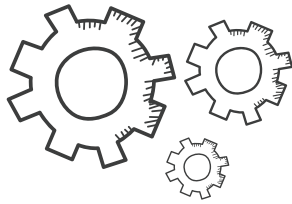
L'esito delle votazioni quest'anno ha visto, per la prima volta nella storia del C.C.R.R., la vittoria di un sindaco donna, Cecilia Albertini della scuola media di Sona, mentre il vicesindaco viene dalla scuola media di Lugagnano e si chiama Daniel Golemi. Accanto a loro lavoreranno assessori e consiglieri, che costituiranno la giunta. Ogni anno il sindaco viene eletto alternando la carica tra Lugagnano e Sona. Il sindaco fa parte della lista "Once upon a time" (perché la scuola diventi una favola). Tantissime le proposte avanzate in campagna elettorale, come la richiesta di più giornate dello sport, di una giornata dedicata alle pari opportunità, di abbellire la scuola rendendola più confortevole e la istituzione di una cassetta dove ogni alunno della scuola potrà depositare una richiesta di aiuto della quale si occuperanno i componenti del C.C.R.R. (per i casi gravi saranno aiutati dagli insegnanti, ai quali comunque faranno presente ogni situazione). Il regolamento prevede che il comportamento dei componenti il C.C.R.R. debba essere esemplare pertanto, se non otterranno una votazione adeguata nel comportamento al 1° quadrimestre, verranno esclusi dalla partecipazione. Gli incontri in orario scolastico saranno tre in ogni anno scolastico.

Lo scorso anno, a conclusione dell'anno scolastico, i componenti il precedente C.C.R.R. hanno potuto partecipare alla visita a Palazzo Ferro Fini, un'occasione per conoscere le istituzioni della regione e per visitare la città, per la quale si sono preparati e documentati sui monumenti più rappresentativi della città esponendo le proprie relazioni a compagni ed insegnanti.

Partiamo quindi, anche quest'anno, pieni di entusiasmo e di iniziative, alcune delle quali riguarderanno una partecipazione più attiva alla vita del Comune, proprio per far in modo che i nostri neo-eletti imparino direttamente e sul campo cosa voglia dire essere cittadini attivi.

**I professori responsabili del C.C.R.R.:**

Maristella Mazzi, Matteo Dosso, Claudia D'Arcamo,  
Antonella Perrotta



A cura di Paolo Bellotti - *Consigliere*  
e Monia Cimichella - *Assessora*

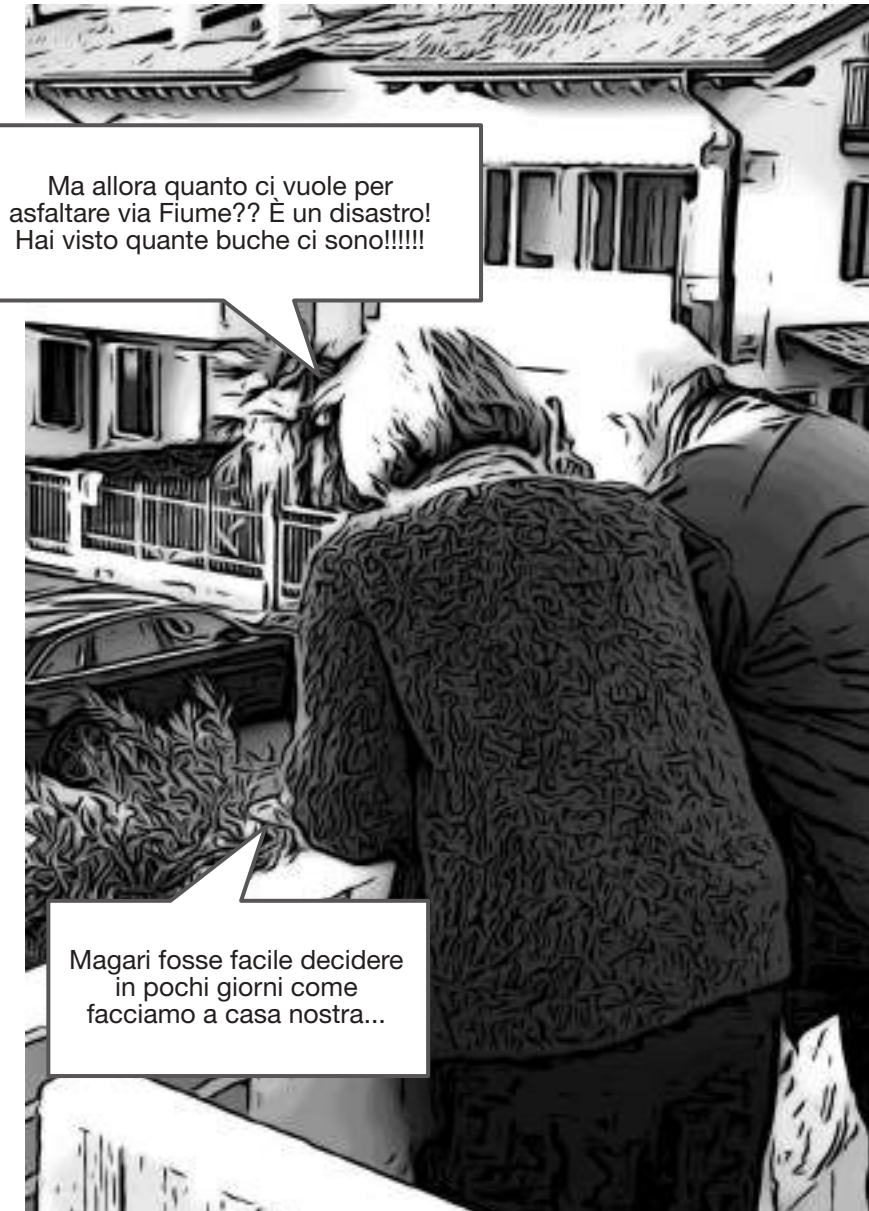
Lavori pubblici

# SAI COME FUNZIONA?

**Quali sono i tempi della politica?  
E le corrette procedure per l'attuazione dei lavori?**

Inizia con questo numero una spiegazione fotografica degli step operativi necessari a far muovere la macchina comunale. Perché non basta un post di Facebook per far aggiustare miracolosamente le strade.

A fronte di segnalazioni di cittadini, sopralluoghi sul territorio da parte di amministratori e tecnici comunali, si individuano i diversi interventi sul territorio. Dopo un confronto e discussione tra gli Amministratori (Sindaco, Assessori, Consiglieri di maggioranza) vengono decise le priorità e la Giunta (Sindaco, Assessori e Presidente del Consiglio) predispone gli atti d'indirizzo. In questo caso si decide di intervenire proprio su via Fiume.



L'ufficio Lavori Pubblici, sulla base delle indicazioni degli Amministratori, predispone un progetto di fattibilità tecnica ed economica dell'opera da realizzare. Il progetto di fattibilità tecnica ed economica serve a definire gli obiettivi e le caratteristiche dell'intervento da realizzare, attraverso l'individuazione e l'analisi di tutte le possibili soluzioni progettuali alternative, prevenendo anche i relativi costi.

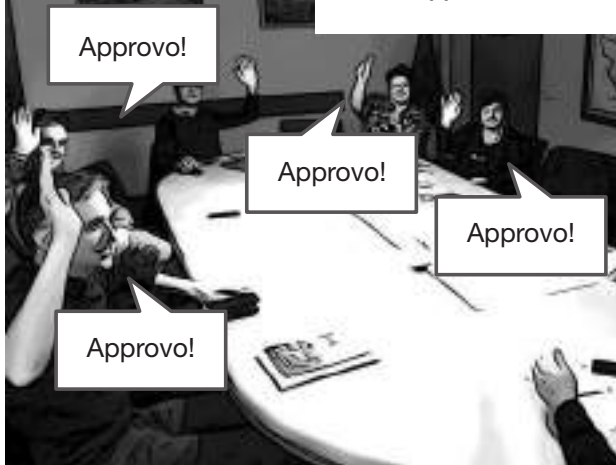
Il Responsabile dei Lavori Pubblici si confronta con l'Amministrazione sull'effettiva realizzazione dell'opera, presentando il progetto di fattibilità tecnica ed economica. Assieme si valuta la soluzione individuata e si verifica con il settore Contabilità del Comune la copertura economica per realizzare l'opera.

2 mesi



Una volta completate tutte le verifiche, soprattutto quella relativa alla copertura economica, il progetto definitivo ed esecutivo viene portato in Giunta per la definitiva approvazione.

3 mesi



4 mesi

Una volta che il progetto è stato approvato in Giunta, l'Ufficio Lavori Pubblici deve preparare la documentazione e predisporre la gara d'appalto per affidare i lavori ad una ditta.



5 mesi

Una volta affidata l'opera, la ditta incaricata esegue i lavori.



6 mesi

Terminati i lavori, viene eseguito il collaudo dell'opera da parte del personale dei Lavori Pubblici, verificando che sia stata realizzata come da progetto.



Formazione Genitori

# GENITORI E FIGLI, FOTOGRAFIA DI UN RAPPORTO

Formazione genitori 2018/2019

*Devo essere amico di mio figlio? Posso mantenere un ruolo genitoriale saldo e autoritario o devo mettermi alla pari di mia figlia con i discorsi e i modi di comportarmi? Mio figlio è sempre appiccicato allo smartphone, cosa posso fare?*

La risposta a queste e ad altre domande la potremmo trovare partecipando ai gruppi formativi per genitori che partiranno nei primi mesi del prossimo anno nel nostro Comune.

Assessorato alla scuola e alle Politiche familiari del Comune di Sona, Servizio Educativo Territoriale, insegnanti degli Istituti Comprensivi di Sona e Lugagnano ed esperti dell'Azienda Aulss 9 Scaligera si sono incontrati e hanno cercato di condividere pensieri e sguardi sui bisogni della realtà scolastica ed educativa del nostro territorio.

È nata così l'idea di costituire gruppi di genitori formati da genitori di alunni che frequentano lo stesso ciclo di scuola, che possano condividere e confrontarsi sui problemi che si trovano a vivere con i figli per cercare insieme soluzioni innovative e alternative nella gestione di alcune difficoltà quotidiane. La proposta pensata alternerà momenti di formazione/informazione a momenti di scambio e mutuo sostegno educativo, nuova modalità e opportunità per genitori che vogliono migliorare la loro capacità di accompagnare i figli nel loro processo di crescita oltretutto incrementare il benessere personale e familiare dei partecipanti. La buona collaborazione con gli insegnanti degli istituti comprensivi ha permesso di creare una continuità di temi e contenuti con i progetti rivolti agli alunni in orario scolastico. Il percorso per i genitori sarà strutturato in cinque incontri e sarà attivato nei primi mesi del 2019 per entrambi gli istituti comprensivi di Sona e Lugagnano, sia per la scuola primaria che secondaria di primo grado. Per l'Istituto di Sona verranno accompagnati i genitori a fare e farsi domande su tematiche educative come emozioni e conflitti in ambito familiare, l'importanza di trovare un'alleanza educativa scuola-famiglia, imparare a dire sì e no in maniera costruttiva, definire regole e strategie per migliorare la relazione in famiglia. Per l'Istituto di Lugagnano due saranno le tematiche proposte ai genitori: utilizzo dei social-media e della tecnologia da parte dei ragazzi/e con attenzione privilegiata ai temi della sicurezza e prevenzione rivolto ai genitori dei ragazzi della scuola secondaria di primo grado e la relazione educativa per i genitori della scuola primaria di primo grado.

I gruppi di approfondimento sulle varie tematiche saranno condotti da esperti professionisti dell'Azienda Aulss9 Scaligera, capaci di accompagnare e sostenere i genitori nelle varie tematiche che emergeranno e che sentiranno come urgenti. Il tema della genitorialità è in continuo cambiamento, perché i tempi oggi sono velocissimi, fare gruppo e scambiare le proprie esperienze sarà utile per tutti, compresi gli operatori del settore.

**La partecipazione è gratuita,  
previa iscrizione**

**Servizi Socio educativi di Sona  
T 045 6080155**

Secondo le modalità che verranno indicate nel volantino che verrà inviato a tutti gli alunni.



# IL NOSTRO COMUNE



*inserito*

**La  
Macchina  
Comunale**  
Il Comune di Sona



# IL NOSTRO COMUNE



# inserita



CHIARO

**SEGRETERIA GENERALE - ASSISTENZA ORGANI ISTITUZIONALI**  
Lorena Righetti  
Emanuela Sperti

**SERVIZI AFFARI LEGALI**  
Manuela Casati Bonizzi

**PERSONALE**  
Alessandra Montinaro  
Marta Moletta

**ORGANIZZAZIONE**  
Manuela Casati Bonizzi  
Graziano Facincani

**CENTRO ELABORAZIONI DATI**  
Manuela Casati Bonizzi

**SETTORE AMMINISTRATIVO**  
Anna Maria Gasparini

**URP UFFICIO RELAZIONI COL PUBBLICO E CENTRALINO**  
Paola Dalla Val

**FINANZIARIO E PARTECIPAZIONI SOCIETARIE**  
Virginia Tacconi  
Nicoletta Fasoli  
Mara Soffiati

**CONTROLLO DI GESTIONE**  
Virginia Tacconi

**ECONOMATO**  
Nicoletta Fasoli

**PROTOCOLLO, ASSICURAZIONI E ARCHIVIO**  
Barbara Reck  
Graziano Facincani  
Alessandro Boretti  
Francesca Giordano

**SETTORE CONTABILITÀ GENERALE**  
Simonetta Ventura

**SETTORE ENTRATE**  
Ennio Baldo

**SERVIZI AL CITTADINO**  
Ennio Baldo

**TRIBUTI**  
Paola Muraro  
Alessandra Sperti  
Simonetta Someone

**SPORT E GESTIONE IMPIANTI SPORTIVI**  
Ennio Baldo

**COMMERCIO ATTIVITÀ ECONOMICHE**  
Patrizia Vincenzi

**SERVIZI PRODUTTIVI**  
Patrizia Vincenzi

**PROVEDITORATO**  
Paola Muraro  
Simonetta Someone

**SCUOLA**  
Simonetta Arduini  
Paola Giardini

**SERVIZI SOCIALI FAMIGLIA, PARI OPPORTUNITÀ**  
Simonetta Arduini  
Manuela Marchiori  
Franca Borboni

**ASSISTENTI SOCIALI ED EDUCATRICI (IN CONVENZIONE ULSS)**  
Michela Ciurletti  
Annamaria Righetto  
Martina Antolini  
Alessandra Monducci  
Francesca Facincani  
Alessia Palanda

**SANITÀ E IGIENE PUBBLICA**  
Manuela Marchiori

**TUTELA ANIMALI E VETERINARIA**  
Simonetta Arduini  
Paola Giardini

**ASSESSORE**  
Elena Catalano  
**Consiglieri**  
Tatiana Bonetti

**ASSESSORE**  
Roberto Merzi  
**Consiglieri**  
Mattia Leoni  
Lara Castoni

**PROGETTAZIONE E DIREZIONE LAVORI**  
Stefano Baciga

**ECOLOGIA AMBIENTE - PROTEZIONE CIVILE**  
Luca Biasi

**PATRIMONIO MANUTENZIONI**

**SETTORE LAVORI PUBBLICI**  
Fabio Dal Barco

**Il Comune**



# di Sona

## Sindaco

### Gianluigi Mazzi

#### Consiglieri

Paolo Bellotti, Mattia Leoni  
Antonella Dal Forno

#### Segretario Comunale

### Emilio Scarpari

#### VICE SINDACO

Giannichele Bianco  
Consiglieri  
Paolo Bellotti

#### ASSESSORE

Gianfranco  
Dalla Valentina

#### Consiglieri

Corrado Busatta  
Leoni Mattia,  
Katia Rigo  
Orietta Vicentini

#### ASSESSORE

Monia Cimichella

#### Consiglieri

Paolo Bellotti,  
Lara Castioni  
Arianna Gambini,  
Katia Rigo  
Giuseppe Crea  
Antonella Dal Forno



#### SETTORE EDILIZIA PRIVATA - URBANISTICA

Marco Bosio



#### CULTURA E SERVIZI DEMOGRAFICI

Raffaella Tessaro



#### POLIZIA LOCALE

Roberto Mori



#### FARMACIE COMUNALI

Serena De Pretis

#### SPORTELLO UNICO EDILIZIA

Davide Sabaini  
Denis Brutti  
Annamaria Mazzi

#### SPORTELLO UNICO ATTIVITÀ PRODUTTIVE (SUAP)

Davide Sabaini

#### URBANISTICA

Luigi Bimbato

#### SERVIZIO DISTRIBUZIONE GAS

Maddalena Braggio  
Stefania Nori  
OPERAI  
Paolo Dal Grande

#### TAV

Luigi Bimbato

#### BIBLIOTECA, RICERCA STORICA

Irene Canzan, Elisa Melloni  
Alessandro Boretti

#### CULTURA E TEMPO LIBERO

Irene Canzan  
Elisa Melloni

#### COMUNICAZIONE

Alessandro Boretti  
Elisa Melloni  
Irene Canzan

#### TURISMO GEMELLAGGI

Elisa Melloni

#### ASSOCIAZIONI

Irene Canzan  
Elisa Melloni

#### POLITICHE GIOVANILI

Raffaella Tessaro  
Irene Canzan  
Elisa Melloni

#### MATRIMONI E GIURAMENTI DI CITTADINANZA

Sara Savoia

#### SERVIZI DEMOGRAFICI

Alessandro Boretti  
Alberto Zumerle  
Sara Savoia  
Antonello Zeri  
Barbara Checchini

#### SERVIZI CIMITERIALI

Antonello Zeri  
Sara Savoia

MANUTENZIONI  
OPERAI  
Federica Caldana  
Paolo Talanico

#### PUBBLICA ILLUMINAZIONE E IMPIANTI TERMICI

Stefano Baciga  
SERVIZIA RETE  
FOGNATURE  
Luca Biasi

#### VIABILITÀ E ARREDO URBANO

Stefano Baciga

#### VERDE PUBBLICO

Emanuela Perinon  
Luca Biasi

#### ESPROPRI

Bettina Zoccatelli  
Milena Polcante

#### PEEP - ERP

Milena Polcante

#### SERVIZI SUPPORTO AMMINISTRATIVO

Bettina Zoccatelli  
Milena Polcante

**Per informazioni:**

Piazza Roma, 1  
37060 Sona

T 045 6091200/045 6091211  
F 045 6091260

sona.vr@cert.ip-veneto.net

**Anagrafe**

📍 Piazza Roma, 1 - 37060 Sona  
T 045 6091230/045 6091270 - F 045 6091260

**Sede di Sona**

🕒 Dal Lunedì al Venerdì: 09.00 - 12.30  
Giovedì anche dalle 16.00 - 18.00

**Sede di Lugagnano (T 045 514367)**

Via XXVI Aprile, 6 - 37060 - Lugagnano

🕒 Da Martedì al venerdì 09.00/12.30  
Sabato: 09.00/12.00

**Stato civile**

📍 Piazza Roma, 1 - 37060 Sona  
T 045 6091209 - F 045 6091260

🕒 Dal Lunedì al Venerdì: 09.00/12.30

Le denunce di nascita e di morte e le pubblicazioni di matrimonio si effettuano solo al mattino, nella sede di Piazza Roma, 1 - Sona

Le pratiche di cittadinanza si effettuano solo su appuntamento, dal lunedì al venerdì ore 09.00/12.30 T 045 6091209

**Biblioteca ricerca storica**

📍 Piazza Roma, 1 - 37060 Sona  
T 045 6091287/045 6091286/045 6091208  
F 045 6091260

**Biblioteca comunale di Sona "Pietro Maggi"**

🕒 Martedì: 14.30/19.00  
Mercoledì: 09.00/13.00  
Giovedì: 14.30/19.00  
Venerdì: 09.00/13.00  
Sabato: 09.00/13.00

**Sala Lettura di Lugagnano (Tel. 045 514383)**

Via XXVI Aprile, 6 - 37060 Lugagnano

🕒 Martedì: 09.30/12.30  
Mercoledì: 15.30/18.30  
Venerdì: 15.30/18.30

**Ecologia e ambiente - Protezione Civile**

📍 T 045 6091227/045 6091261 - F 045 6091260

**Manutenzione del patrimonio comunale**

📍 Piazza Roma, 1 - 37060 Sona  
T 045 6091258 - F 045 6091260

🕒 Lunedì: 10.00/12.30  
Martedì: 10.00/12.30  
Giovedì: 10.00/12.30 *solo su appuntamento*  
Giovedì 16.00/18.00

**Polizia Locale - Servizio Viabilità**

📍 Piazza della Vittoria, 10 - 37060 Sona  
T 045 6091203/336 641184 - F 045 6091260

**Sede di Sona**

🕒 Lunedì, Mercoledì, Venerdì, Sabato: 8.30/10.00  
Martedì, Giovedì: 08.30/10.00 - 17.00/18.00

**Sede staccata di Lugagnano 37060 - via XXVI Aprile, 6**

🕒 Martedì, Venerdì: 11.00/12.00  
Mercoledì: 16.00/17.00

**Scuola**

📍 Piazza Roma, 1 - 37060 Sona  
T 045 6091207 - F 045 6091260

🕒 Lunedì, Martedì e Giovedì: 10.00/12.30  
Venerdì *su appuntamento*

**Servizi cimiteriali**

📍 Piazza Roma, 1 - 37060 Sona  
T 045 6091209 - F 045 6091260

🕒 Dal Lunedì al Venerdì 09.00/12.30 *solo su appuntamento*

**Servizio Distribuzione Gas**

📍 Piazza Roma, 1 - 37060 Sona  
T 045 6091215 - F 045 6091260

🕒 Lunedì: 10.00/12.30  
Martedì: 10.00/12.30  
Giovedì: 10.00/12.30 *solo su appuntamento*  
Giovedì: 16.00/18.00

**Servizio Interventi Sociali**

📍 Piazza Roma, 1 - 37060 Sona  
T 045 6091245/045 6091218/045 6091207  
F 045 6091260

🕒 Lunedì: 10.00/12.30  
Martedì: 10.00/12.30  
Giovedì: 10.00/12.30  
Venerdì: 11.00/13.30 *solo su appuntamento*

**Commercio ed attività economiche**

📍 Corte Fedrigo, 1 - 37060 Sona  
T 045 6091219 - F 045 6091260

🕒 Lunedì: 10.00/12.30  
Martedì: 10.00/12.30 - 16.00/18.00  
Giovedì: 10.00/12.30 - 16.00/18.00  
Venerdì: 10.00/12.30 *solo su appuntamento*

**Sportello unico attività produttive**

📍 Piazza Roma, 1 - 37060 Sona  
T 045 6091228/045 6091262/045 6091235  
F 045 6091260

🕒 Lunedì: 10.00/12.30  
Martedì: 10.00/12.30  
Giovedì: 10.00/12.30 *solo su appuntamento*  
Giovedì: 16.00/18.00

**Sportello unico edilizia**

📍 Piazza Roma, 1 - 37060 Sona  
T 045 6091228/045 6091235/045 6091262  
F 045 6091260

🕒 Lunedì: 10.00/12.30  
Martedì: 10.00/12.30  
Giovedì: 10.00/12.30 *solo su appuntamento*  
Giovedì: 16.00/18.00

**Tributi**

📍 Corte Fedrigo, 1 - 37060 Sona  
T 045 6091206/045 6091214/045 6091251  
F 045 6091260

🕒 Lunedì: 10.00/12.30  
Martedì: 10.00/12.30 - 16.00/18.00  
Giovedì: 10.00/12.30 - 16.00/18.00  
Venerdì: 10.00/12.30 *solo su appuntamento*

**URP - Ufficio Relazioni con il Pubblico**

📍 Piazza Roma, 1  
T 045 6091200/045 6091211  
F 045 6091260

🕒 Lunedì 09.00/12.30  
Martedì 09.00/12.30 - 14.30/18.00  
Mercoledì 09.00/12.30  
Giovedì 09.00/12.30 - 14.30/18.00  
Venerdì 09.00/12.30

**Restiamo in contatto!**

Visita il sito del Comune  
[www.comune.sona.vr.it](http://www.comune.sona.vr.it)



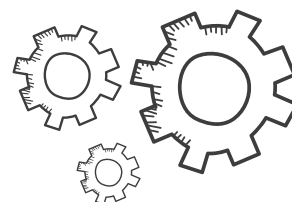
Iscriviti alla newsletter  
Dalla home page del sito



Metti "mi piace" sulla pagina  
[www.facebook.com/ComuneSona](http://www.facebook.com/ComuneSona)



A cura di Gianmichele Bianco  
Vice Sindaco



Lavori e Cultura

# TUTTO HA UN CENTRO

**Sona sta cambiando e lo sta facendo seguendo principi che mettono al centro di ogni azione la persona, le sue esigenze di crescita e di equilibrio. E questo per i lavori pubblici, per l'edilizia privata, per l'urbanistica, per l'università popolare, fino ad arrivare alla cultura.**



### Dobbiamo investire nel futuro.

Non c'è alcun dubbio. Quindi per i Lavori Pubblici, al primo posto ci sono le ragazze e i ragazzi, attraverso il completamento della nuova Silvio Pellico a Lugagnano, grazie ad un contributo di quasi due milioni di euro ricevuto dalla Regione per la validità del progetto presentato. Fondi che cerchiamo nei bandi perché i nostri non bastano, perché per investire serve darsi da fare. Perché con progetti innovativi si ottiene. Nel complesso più di tre milioni di euro saranno investiti per portare in quella sede anche le classi prime e seconde elementari. Un polo moderno, energeticamente indipendente, un esempio di primo piano a livello nazionale. Le scuole sono fondamentali in tutto il Comune e pian piano si cercherà di riammodernarle, cercando fondi ad hoc attraverso la presentazione di altri progetti innovativi. Così faremo per le scuole di Palazzolo, ad esempio. Ma oltre le scuole c'è di più. Palazzolo e San Giorgio necessitano di diversi interventi: li stiamo pianificando, per dare una risposta seria e condivisa con i cittadini.

### Nell'urbanistica ci saranno importanti novità.



Il cosiddetto "piano del Sindaco" sta arrivando e disegnerà un territorio equilibrato con lavori che toccheranno tutte le frazioni. Il privato che vuole costruire dovrà preoccuparsi anche dei servizi attorno: strade, marciapiedi, piste ciclabili, manutenzioni, sedi di associazioni. Significa vivere sapendo che si è all'interno di un contesto. Una forma di cooperazione privato-pubblico che deve pian piano aiutare lo sviluppo del territorio comunale.



### Nell'edilizia privata ci saranno importanti novità.

Gli incentivi previsti dal regolamento edilizio non andranno più solo a chi costruisce pensando al risparmio energetico Casa Clima ma, nelle nostre intenzioni, anche a chi lo farà riciclando l'acqua piovana e costruirà edifici pensando all'illuminazione naturale. Significa più attenzione all'ambiente e meno stress. Un equilibrio uomo-ambiente nuovo che farà di Sona un luogo bello dove vivere.

## Sogni? No se si lavora con costanza e con un obiettivo in mente.

### Infine la cultura e l'Università Popolare.



Sona è divenuta un punto di riferimento provinciale con i suoi appuntamenti culturali estivi e invernali, con la sua biblioteca aperta come luogo di incontro giovanile, con il book-crossing per circa 4000 libri a consultazione libera in più di venti luoghi e in otto parchi comunali, con la sua Università Popolare capace di mettere a calendario decine e decine di corsi seguiti da cinquecento, seicento, settecento persone.

### Ma si andrà oltre:

le rassegne culturali saranno organizzate coinvolgendo associazioni giovanili. Già negli eventi autunnali e invernali di questa stagione l'organizzatore è l'associazione di San Giorgio in Salici (E)venti tra i Salici, con novità assolute che solo i giovani sanno mettere in atto, per la freschezza delle loro idee.



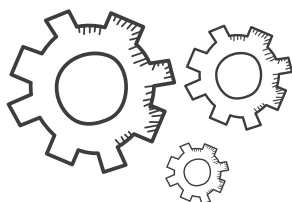
### E poi i libri:

in ogni paese saranno posizionate delle cabine telefoniche dismesse piene di libri in book-crossing.

### E infine l'Università Popolare:

mandateci le vostre idee di corsi per il prossimo anno accademico, anche cose semplici ma utili come corsi di make-up, fotografia con lo smartphone, e via così. Vogliamo portare novità ogni anno.

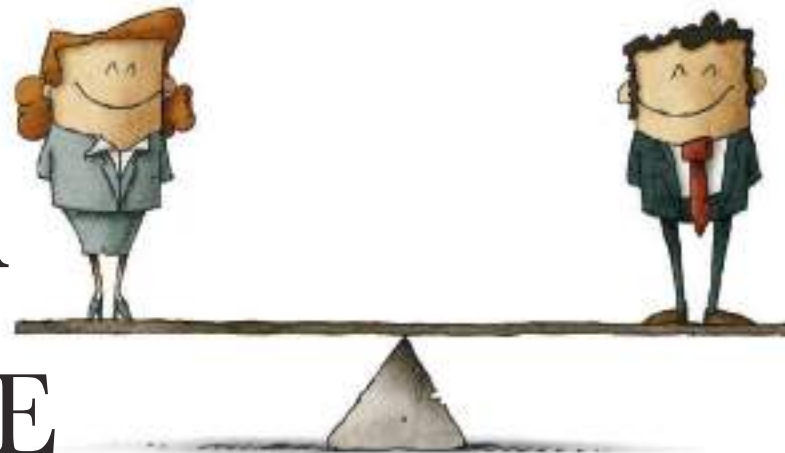
La differenza nelle cose è sempre la condivisione. Questa **crea energia e novità, perché le critiche si rivolgono sempre al passato, le idee al futuro.**



A cura di Monia Cimichella  
Assessora

Costituzione Italiana

# LE PARI OPPORTUNITÀ NELLA COSTITUZIONE ITALIANA



## Articolo 3

Tutti i cittadini hanno pari dignità sociale e sono eguali davanti alla legge, senza distinzione di sesso, di razza, di lingua, di religione, di opinioni politiche, di condizioni personali e sociali. È compito della Repubblica rimuovere gli ostacoli di ordine economico e sociale, che, limitando di fatto la libertà e la uguaglianza dei cittadini, impediscono il pieno sviluppo della persona umana e l'effettiva partecipazione di tutti i lavoratori all'organizzazione politica, economica e sociale del Paese.

## Articolo 4

La Repubblica riconosce a tutti i cittadini il diritto al lavoro e promuove le condizioni che rendano effettivo questo diritto. Ogni cittadino ha il dovere di svolgere, secondo le proprie possibilità e la propria scelta, una attività o una funzione che concorra al progresso materiale o spirituale della società.

## Articolo 29

La Repubblica riconosce i diritti della famiglia come società naturale fondata sul matrimonio. Il matrimonio è ordinato sull'eguaglianza morale e giuridica dei coniugi, con i limiti stabiliti dalla legge a garanzia dell'unità familiare.

## Articolo 30

È dovere e diritto dei genitori mantenere, istruire ed educare i figli, anche se nati fuori del matrimonio. Nei casi di incapacità dei genitori, la legge provvede a che siano assolti i loro compiti. La legge assicura ai figli nati fuori dal matrimonio ogni tutela giuridica e sociale, compatibile con i diritti dei membri della famiglia legittima. La legge detta le norme e i limiti per la ricerca della paternità.

## Articolo 31

La Repubblica agevola con misure economiche e altre provvidenze la formazione della famiglia e l'adempimento dei compiti relativi con particolare riguardo alle famiglie numerose. Protegge la maternità e l'infanzia e la gioventù, favorendo gli istituti necessari a tale scopo.

## Articolo 37

La donna lavoratrice ha gli stessi diritti e, a parità di lavoro, le stesse retribuzioni che spettano al lavoratore. Le condizioni di lavoro devono consentire l'adempimento della sua essenziale funzione familiare e assicurare alla madre e al bambino una speciale e adeguata protezione. La legge stabilisce il limite minimo di età per il lavoro salariato. La Repubblica tutela il lavoro dei minori con speciali norme e garantisce ad essi, a parità di lavoro, il diritto alla parità di retribuzione.

## Articolo 48

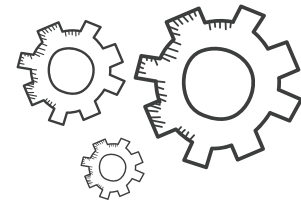
Sono elettori tutti i cittadini, uomini e donne, che hanno raggiunto la maggiore età. Il voto è personale ed eguale, libero e segreto. Il suo esercizio è dovere civico. La legge stabilisce requisiti e modalità per l'esercizio del diritto di voto dei cittadini residenti all'estero e ne assicura l'effettività. A tale fine è istituita una circoscrizione Estero per l'elezione delle Camere, alla quale sono assegnati seggi nel numero stabilito da norma costituzionale e secondo criteri determinati dalla legge. Il diritto di voto non può essere limitato se non per incapacità civile o per effetto di sentenza penale irrevocabile o nei casi di indegnità morale indicati dalla legge.

## Articolo 51

Tutti i cittadini dell'uno o dell'altro sesso possono accedere agli uffici pubblici e alle cariche elettive in condizioni di eguaglianza, secondo i requisiti stabiliti dalla legge. A tale fine la Repubblica promuove con appositi provvedimenti le pari opportunità tra donne e uomini. La legge può, per l'ammissione ai pubblici uffici e alle cariche elettive, parificare ai cittadini gli italiani non appartenenti alla Repubblica. Chi è chiamato a funzioni pubbliche elettive ha diritto di disporre del tempo necessario al loro adempimento e di conservare il suo posto di lavoro.

## Articolo 117

La potestà legislativa è esercitata dallo Stato e dalle Regioni nel rispetto della Costituzione, nonché dei vincoli derivanti dall'ordinamento comunitario e dagli obblighi internazionali. Le leggi regionali rimuovono ogni ostacolo che impedisce la piena parità degli uomini e delle donne nella vita sociale, culturale ed economica e promuovono la parità di accesso tra donne e uomini alle cariche elettive.



Questo è quello che ci dice la Costituzione sul tema delle Pari Opportunità ma partirò dall' Articolo 117. Ultimo ma non ultimo.

*“La potestà legislativa è esercitata dallo Stato e dalle Regioni nel rispetto della Costituzione, nonché dei vincoli derivanti dall’ordinamento comunitario e dagli obblighi internazionali.”*

Questo vuol dire che a fare le Pari Opportunità pensano già tutti gli organismi del nostro sistema.

### Ma cosa vuol dire allora occuparsi delle Pari Opportunità in un Ente?

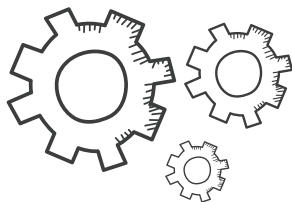


Per me, per noi, vuol dire vigilare che tutto questo accada davvero, che in tutti i nostri settori, l'occhio sia sul più debole, sulle categorie protette, sui disabili, sulle donne vittime di violenza e sui minori. Questa delega permetterà di essere trasversali e di porre l'accento, dove per svariati motivi, è stato dimenticato, spostato, trascurato.

A breve apriremo un sportello **antiviolenza** con l'aiuto del telefono Rosa, rafforzeremo lo sportello lavoro e agevoleremo i rapporti tra chi ha lavoro da offrire e chi non ha lavoro.

Ci sforzeremo di essere accoglienti, di offrire opportunità di espressione, e quando non capiremo la strada da prendere, prenderemo la Costituzione. C'è già tutto.





A cura di Elena Catalano  
Assessora

Opportunità e Risultati

# CERCASI CAPITALE UMANO

**Sono circa 870.000 i residenti nel Veneto in seria difficoltà che non riescono a vivere dignitosamente nella società attuale. Tra il 2007 e il 2017 l'incidenza della povertà, influenzata da lunghi anni di crisi, è passata dal 2,5% al 6,1%.**



La centralità del lavoro, quale elemento fondativo della Repubblica stessa e le politiche di solidarietà sociali finalizzate all'eradicazione delle cause ed ostacoli alla base della deprivazione e disuguaglianze di natura sociale ed economica sono gli obiettivi che anche noi Istituzioni dobbiamo inseguire. Oggi condividiamo tutto: foto, selfie, post, pensieri, auto, brandelli di vita. La cosa che condividiamo con fatica è la saggezza delle cose e delle azioni. Quella che dovrebbe accompagnare soprattutto la gestione della "res pubblica", quella che deve offrire opportunità e risultati concreti.

Abbiamo quindi accolto tali finalità riconoscendo, valorizzando e promuovendo l'attività relativa alla redistribuzione delle eccedenze alimentari attraverso una progettualità di rete territoriale: **gli Empori della Solidarietà**. Il citato programma di intervento a valenza triennale, corrisponde a realtà gestite da soggetti pubblici e privati, enti del Terzo settore coinvolti, dove le persone in difficoltà economica, selezionate attraverso criteri di accesso comuni, possono reperire gratuitamente generi di prima necessità. L'Emporio è una modalità innovativa di sostegno alimentare di famiglie in difficoltà che, accanto ad un percorso di accompagnamento qualificato per raggiungere maggiori livelli di autosufficienza ed autonomia personale dei nuclei e del singolo guidato dai Servizi socio educativi del Territorio, prevede meccanismi di approvvigionamento dei prodotti che incentivino la redistribuzione delle eccedenze alimentari. Al tavolo di lavoro con Amministrazione, Parrocchie e volontari partecipano inoltre i referenti dell'Osservatorio Nazionale rifiuti di Arpav per costruire un rapporto di collaborazione che promuova la consapevolezza etica ed ambientale sulla eccessiva quantità di beni alimentari che diventano rifiuti ed incentivi comportamenti virtuosi.

Nell'anno 2018 sono aumentate le richieste di prosecuzione dell'attività di Emporio Solidale, i soggetti coinvolti nella rete, il numero e la tipologia dei beneficiari, le iniziative parallele avviate quali attività formative, laboratoriali, educative, realizzazione o partecipazione ad eventi vari. Il percorso di innovazione e rafforzamento del welfare regionale e territoriale ha la necessità di linee programmatiche sempre più articolate in finalità strategiche, obiettivi, azioni, risultati attesi e metodologie. L'importanza del cronoprogramma, unite alle modalità di monitoraggio e valutazione a tutti i livelli, invitano la Comunità e le Istituzioni/Amministrazioni a farsi carico di un nuovo welfare più inclusivo.

Le Amministrazioni e le reti territoriali impegnate già nell'implementazione degli interventi sociali, nella cura alla persona, nei servizi molteplici a minori, adulti e anziani, nelle evoluzioni nella misura del REI, nella Carta Famiglia, negli spazi di confronto, nell'assegnazione dell'edilizia residenziale pubblica, nell'informazione e ricerca del mercato del lavoro, nella verifica delle effettive situazioni di crisi, disagio e/o patologie e infine nel reperimento di fondi europei e regionali per attivare tutto questo hanno in verità bisogno di tutti noi.

L'individuo solo non può assolutamente nulla. Tutto gira intorno alla capacità di interagire, di dipendere gli uni dagli altri, di potere fare cose per altri e consentire agli altri di farne per noi. Potremmo scoprire che unire risorse ed energie in modo strutturato ed ordinato costa meno fatica e che i risultati arrivano, sorprendendoci. Auspico una rete sempre più fitta di adesioni alla nascita ed apertura di nuovi Empori della Solidarietà, capillare nei nuovi bisogni e nelle necessità





A cura di Paolo Bellotti  
Consigliere



21 Novembre 2018

# UNA GIORNATA DEDICATA ALL'AMBIENTE

Le scuole di Sona celebrano la  
Giornata Nazionale degli Alberi.  
Perchè bisogna iniziare sin da piccoli a  
prenderci cura dell'ambiente!

Il 21 novembre 2018 nella Giornata nazionale degli alberi\* si è tenuta una cerimonia in tutte le scuole primarie del nostro Comune, che ha visto la piantumazione simbolica di un albero alla presenza di tutti i ragazzi e Amministratori del nostro Comune e successivamente la piantumazione di altri alberi in aree idonee delle quattro frazioni.

Gli alberi sono stati ottenuti grazie alla partecipazione di tutte le classi delle scuole primarie di Lugagnano, Sona, Palazzolo e S. Giorgio al progetto "Insieme facciamo strada", promosso dall'Ecosportello della Direzione Ambiente del Comune di Verona e dal Comune di Sona.

I ragazzi nel mese di Ottobre nelle loro classi hanno riportato su di un tabellone le modalità con le quali raggiungevano la scuola, evidenziando i comportamenti più virtuosi da un punto di vista ambientale: utilizzo del piedibus, a piedi o in bici con i genitori, pulmino scolastico, car pooling (più ragazzi con la stessa macchina). Al termine del mese di Ottobre le informazioni raccolte sono state trasmesse all'Ecosportello di Verona, che ha successivamente assegnato come premio gli alberi alle scuole, uno ad ogni classe partecipante al progetto per un totale di 44 alberi.

**Lo scopo dell'iniziativa è stato quello di sensibilizzare i ragazzi e le loro famiglie all'importanza che riveste il comportamento di ognuno di noi nel contribuire alla salvaguardia dell'ambiente.**

I comportamenti virtuosi sono molteplici e riguardano diversi aspetti: la riduzione dell'inquinamento atmosferico attraverso un uso corretto delle auto e dei sistemi di riscaldamento (oggi un



contributo importante all'inquinamento da polveri sottili è dato non solo dalle auto, ma anche dalle stufe a pellet e a legna), la prevenzione dell'inquinamento di suolo e acque attraverso una corretta gestione e separazione dei rifiuti, evitando di disperdere nei terreni qualunque sostanza inquinante, il risparmio energetico attraverso semplici gesti quotidiani, come ad esempio spegnere le luci non necessarie, regolare il riscaldamento sui 20 °C, utilizzare gli elettrodomestici a pieno carico.

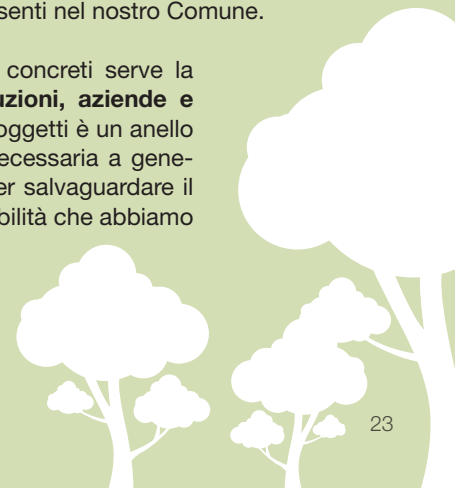
I giovani possono essere i veri protagonisti di un cambiamento dei comportamenti e delle abitudini e possono coinvolgere anche i meno giovani, soprattutto i loro genitori.

Dall'altra parte è altrettanto fondamentale che le Istituzioni a tutti i livelli proseguano in un percorso, che vede da un lato l'emana-zione di leggi e contributi finalizzati ad una politica di incentivazione delle fonti rinnovabili e della prevenzione dell'inquinamento e dall'altro iniziative finalizzate a promuovere comportamenti virtuosi tra i cittadini.

L'Amministrazione di Sona è in prima fila in questo percorso, sia attraverso iniziative di sensibilizzazione dei cittadini, sia nel dialogo con le altre Istituzioni e le aziende per risolvere tutte quelle problematiche ambientali presenti nel nostro Comune.

Per raggiungere dei risultati concreti serve la partecipazione di tutti: **Istituzioni, aziende e cittadini.** Ognuno di questi soggetti è un anello fondamentale della catena necessaria a generare un vero cambiamento per salvaguardare il nostro pianeta, una responsabilità che abbiamo per le generazioni future.

(\*) La Giornata nazionale degli alberi (21 novembre di ogni anno) è stata istituita con legge nazionale nel 2013 al fine di perseguire, attraverso la valorizzazione dell'ambiente e del patrimonio arboreo e boschivo dei nostri territori, l'attuazione del protocollo di Kyoto e richiamare l'attenzione dei cittadini sulla funzione degli alberi per l'ambiente, il territorio, la vivibilità delle città.





A cura di Antonella Dal Forno  
Consigliera

Gemellaggi e Turismo

# IDENTICHE DI CERTO NON SIAMO

**A dirla con le parole di Benigni nel famoso film, suonerebbe “Non m’assomiglia proprio per niente!”**

In effetti, che cosa hanno in comune con Sona le tre cittadine gemellate di Wadowice, polacca, quarantamila abitanti, Weiler bei Bingen, tedesca, 2700 anime circa, e quella francese, Soyaux, circa diecimila cittadini? Lingue, culture, tradizioni, storie diverse!

**... Eppure, succede che le vicissitudini di Sona vengano seguite con grande interesse dai paesi gemellati e viceversa.**

Durante le ultime elezioni amministrative di Sona, quante e-mail, telefonate e Whatsapp abbiamo ricevuto dai “*nostri gemelli*” desiderosi di essere aggiornati sugli esiti elettorali; del resto, le ultime votazioni del Sindaco tenutesi a Wadowice nelle scorse settimane e che hanno portato al cambio dei vertici dell’Amministrazione comunale, sono state accompagnate con attenzione anche da Sona, che in particolar modo negli ultimi anni, ha avuto il piacere di condividere interessanti progetti con la cittadina polacca: una comitiva di cittadini di Lugagnano è stata ricevuta in Municipio a Wadowice dall’allora sindaco Klinowski assieme al nostro Sindaco Gianluigi Mazzi, una squadra di giovani calciatori delle associazioni sportive del nostro comune ha partecipato in giugno ad un triangolare a Wadowice dove hanno gareggiato contro squadre polacche e ungheresi.

Alla Festa di settembre, poi, è stata organizzata a Wadowice una degustazione di vini di cantine del nostro territorio accompagnati da specialità locali con l’obiettivo di promuoverne la vendita anche in Polonia. A settembre ancora, su invito della dirigente scolastica della scuola di Wadowice, questa Amministrazione assieme al Presidente dell’Associazione Sona verso il mondo, ha visitato la scuola polacca e raccolto il grande desiderio di instaurare relazioni con i nostri Istituti comprensivi, in modo che i ragazzi si possano conoscere e realizzare progetti assieme.

**... Eppure, quante volte abbiamo sentito da amici di Weiler dire di sentirsi a casa anche a Lugagnano! In quante occasioni l’abbiamo detto noi in visita a Weiler!**

Alla cittadina tedesca, grazie all’Associazione Carnevale benefico di Lugagnano, ci legano vent’anni di amicizia, generatrice di iniziative e fruttuosi e solidi rapporti personali tra cittadini di entrambe le Comunità. Ebbene, dallo scorso aprile, quando durante una cerimonia ufficiale all’interno di una seduta del Consiglio comunale di Sona, gli è stata conferita la cittadinanza onoraria sonese, **Alfredo Cesaro** è il simbolo di questa doppia casa che molti sentono d’avere! Chi l’avrebbe mai detto poi, che questa onorificenza assegnata ad Alfredo avrebbe suscitato

una così grande risonanza mediatica non solo a Weiler, dove egli risiede da tanti anni, o a Bingen ma anche in tutta la Rheinland-Pfalz: Alfredo e Sona sono finiti sulle pagine di testate giornalistiche importanti che hanno scandagliato i motivi e dato rilievo al fatto!

**... Eppure succede che eventi catastrofici tristi come il recente terremoto in Centro Italia, facciano scomodare Associazioni di Weiler e di Soyaux che si sono fatte in quattro per raccogliere fondi a favore del progetto Pro fonte del Campo gestito dalla nostra Pro Loco, segno tangibile anche questo di una solidarietà che ha un’unica casa.**

A Soyaux, dopo lo scambio ufficiale di visite tra amministratori, attendono ora che cittadini di Sona li vadano a trovare, c’è in cantiere un progetto che coinvolgerà gli studenti di francese dell’Università popolare di Sona che li porterà ambasciatori a Soyaux del nostro Comune.

Nondimeno, anche l’intitolazione della Scuola dell’infanzia di Sona al Cav. Annibale Romani del 24 marzo scorso seguita, il 23 aprile, dall’attribuzione ufficiale della cittadinanza benemerita a questo cittadino di Nomi (Trento) che tanto Bene (sì, con la B maiuscola!) ha elargito alla nostra Comunità, ha aperto inaspettati varchi, creando un ponte con la cittadina di Nomi, località poco lontana da Rovereto, tanto che anche il Sindaco di quella Comunità trentina, intervenuto ad entrambe le cerimonie assieme alla sua Giunta, ci tiene molto a che venga istituzionalizzato il rapporto tra le nostre due Comunità, in sostanza condivide con noi il desiderio di far nascere un rapporto di gemellaggio istituzionale. Ben volentieri ci impegniamo in questo progetto che può avere anche risvolti scolastici, visto che a Nomi esiste una Scuola dell’infanzia fondata, come a Sona, dalla stessa famiglia Romani e di cui porta il nome. Anche il ventennale rapporto di gemellaggio tra la Società Principato di Francia Corta di Mirandola e l’Associazione carnevalesca di Lugagnano ha indotto le rispettive Amministrazioni a maturare l’idea di ufficializzare il rapporto con la sottoscrizione di un accordo. A breve si terranno nella cittadina modenese le consultazioni amministrative per il rinnovo del Consiglio, le seguiremo con interesse nella speranza di poter realizzare in futuro questo desiderio.

**... Eppure ci rendiamo conto che più della somiglianza, alle nostre città gemellate ci lega il desiderio e la volontà di condividere relazioni umane ed esperienze significative, progetti di crescita che possono essere proposti anche da Enti e dalle Associazioni del Comune o costruiti assieme, perché siamo convinti che l’apertura degli orizzonti porti benefici concreti a ciascuno di noi, alle giovani generazioni e alle meno giovani.**

A supporto delle iniziative di gemellaggio, da alcuni anni è attiva nel nostro territorio l’Associazione gemellaggi Sona verso il mondo, istituita con l’intento di affiancare l’Amministrazione nella cura dei rapporti di gemellaggio.

A conclusione c’è ancora un appunto che vorrei rilevare, una nota da porre all’attenzione di tutti perché tutti assieme possiamo cercare una soluzione: la città di Wadowice è gemellata con altre città d’Europa tutte accomunate dal fatto di aver dato i natali a un Santo o a un Papa, Sona fa eccezione: **vogliamo colmare questa lacuna?**





A cura di Mattia Leoni  
Presidente del Consiglio



Più valore ai Giovani

# INVESTIRE NELLE POLITICHE GIOVANILI

**“La fortuna non esiste: esiste il momento in cui il talento incontra l’opportunità.”. Lo diceva Seneca, tanti anni fa. E vale anche adesso, più che mai, per i nostri giovani.**

Quando i progetti di Politiche Giovanili attivati sul nostro territorio sono ormai diventati una realtà imprescindibile: Progetto Gutenberg; quando all’orizzonte hai una possibilità di sviluppo grandiosa, una domanda sorge spontanea: **in tutto questo qual è il compito dell’Amministratore?**

Il compito dell’amministratore è quello di essere sempre sull’attenti, pronto a cogliere le opportunità che si presentano, per poi declinarle in reali possibilità per il nostro territorio. E bisogna saperle comunicare bene queste possibilità, perché i Comuni che investono sulle Politiche giovanili si riconoscono. Il nostro Comune ha ottenuto un finanziamento proprio dalla Regione Veneto (all’interno del “Piano in materia di Politiche Giovanili” - DGR 1392/2017) che ha saputo sviluppare, insieme ad altri 12 Comuni, nel **Bandito, Bandi For Teen And Overs.**

È un’iniziativa che si propone di realizzare idee promosse dai giovani e per i giovani, finanziata dalla Regione Veneto, in collaborazione con gli Assessorati alle Politiche Giovanili dei Comuni aderenti al Progetto Bandito (Caprino veronese, Cavaion veronese, Affi, Costermano sul Garda, Ferrara di Monte Baldo, Isola della Scala, Malcesine, Nogarole Rocca, Peschiera del Garda, Rivoli veronese, San Zeno di Montagna, Sona, Lazise). Queste sono politiche rivolte a giovani con età compresa tra i 15 e i 29 anni con finalità importanti, e le tematiche del bando sono attualissime:

- **Lavoro:** iniziative che hanno come possibilità lo sviluppo di capacità imprenditoriale.
- **Arte e cultura:** iniziative di tipo ricreativo, ludico, culturale, artistico e letterario.
- **Ambiente:** iniziative volte a valorizzare le specificità del territorio, la salvaguardia ambientale e lo sviluppo sostenibile.
- **Società:** iniziative volte a favorire l’attivazione di reti locali (enti, gruppi informali e cittadini) per lo sviluppo di proposte a favore della comunità.

Per ciascuna progettualità è stato previsto un contributo fino a 1200 euro, ed i progetti dovranno realizzarsi entro marzo 2019!

Dopo i primi incontri condivisi con gli amministratori partner e le realtà interessate alla nostra proposta, sono stati presentati i progetti e Sona, con grande orgoglio, comunica che ha visto l’**approvazione ed il finanziamento di ben 4 progetti!**

Per molti Comuni questa era la prima vera progettualità condivisa di Politiche Giovanili che attuavano, quindi il risultato di presentare un progetto per tutti i Comuni è comunque, per il tavolo, molto rilevante. È doveroso sottolineare però, che Sona è stata l’unica a portarne 4. Come vi dicevo, i Comuni che investono sulle Politiche giovanili si riconoscono. Il merito di questo ulteriore grande passo avanti nello sviluppo del nostro territorio, come sempre, è da attribuire ai nostri ragazzi.

Sona si sta distinguendo per qualità delle proposte presentate e sempre di più funge da modello virtuoso per quel che riguarda le Politiche Giovanili. Senza politiche che investano sui nostri giovani, che siano politiche di sviluppo serie, volte al futuro ma anche ai bisogni del presente, il nostro tessuto sociale non crescerà mai.

**E da parte nostra c’è la volontà di continuare in questa direzione, di fare di più, ma soprattutto di far fare di più ai nostri ragazzi, i veri protagonisti di tutto questo: perché in fondo, sono loro i protagonisti anche di questo breve articolo.**





A cura di Lara Castioni  
Consigliera



Spazio dedicato ai Cani

# MI FIDO DI TE!

Sono 3200 i cani con microchip nel territorio di Sona e Frazioni. Impariamo a vivere meglio il territorio in compagnia dei nostri amici a 4 zampe



Inizia, con questo primo numero del periodico comunale, lo spazio dedicato agli animali, in particolare al nostro fedele amico, il cane ( nel nostro territorio ci sono 3200 cani con microchip).

**FIDUCIA!** questa parola risuona come una promessa, perché prendere un cane è una scelta che richiede impegno, costanza, coerenza, tempo, energia e tanta pazienza.

Chi adotta o acquista un animale sa che la sua vita non sarà più la stessa (a partire dalle ciabatte): cambieranno le abitudini, si dovranno organizzare diversamente le vacanze, si avranno nuove spese da affrontare.

Se abitate in un appartamento dovrete portarlo fuori almeno tre volte al giorno e non saranno sempre giornate di sole!

Vi riscoprirete contorsionisti, destreggiandovi (sfortuna piovesse) con l'ombrello in una mano ed il guinzaglio nell'altra per raccogliere le feci; nelle gelide serate invernali il vostro abbigliamento non sarà propriamente fashion, ma rigorosamente in modalità "freddo-cane". Toglietevi anche dalla testa l'idea che possa essere sufficiente avere un giardino per prendere un cucciolo peloso, (raggirando l'ostacolo "impegno"), ed alleggerirvi così. La coscienza! Provate ad immaginare VOI costantemente in casa; per un cane uscire, annusare, incontrare i suoi simili, è felicità al quadrato, un po' come la vostra, quando fate shopping o andate allo stadio...

***In poche parole: se prendi un cane, quello fedele dovrà essere TU!***

Ma chi ama gli animali lo sa, ed è per questo che il migliore amico dell'uomo è sempre più coinvolto nelle nostre vite. Spesso è con noi nelle passeggiate in montagna e al mare, frequentiamo parchi, facciamo attività ludiche e corsi di educazione. Il cane è diventato parte integrante della famiglia, cittadino a tutti gli effetti.

Negli ultimi anni sono molte le amministrazioni che vengono incontro alle necessità dei proprietari di cani, creando parchi attrezzati per gli amici pelosi. Nel nostro comune sono presenti due aree: una a Lugagnano in via Enrico Fermi e l'altra a Sona e altre se ne faranno. Sono stati aggiunti cestini per le deiezioni, nella speranza di invogliare anche i proprietari più pigri a raccogliere (perché mettere nel sacchetto le feci, oltre ad essere un gesto di civiltà è pure un atto d'amore che fate nei confronti dei vostri amici a quattro zampe, spesso vittime di un mal costume generale).

***Cercheremo con le risorse disponibili, di tutelare gli animali, TUTTI!***

Proprio per questo sarà modificato il regolamento con nuovi aggiornamenti e sanzioni più elevate per i padroni disobbedienti, crederemo delle giornate dedicate agli animali, momenti di approfondimento nelle scuole e nei parchi. Vi aiuteremo con il pronto soccorso animale, cercheremo di fare gruppi di aiuto per confrontarsi su fenomeni di abbandono e randagismo. Insomma vogliamo esserci e ci saremo

**Un atto dovuto, un atto di fiducia.  
#staytuned (#tobecontinued)**

# E INTANTO, ONLINE...

Comune di Sona  
18 ottobre

**PALAZZOLO:** Scuola Primaria Don Bosco. A seguito di piogge abbondanti, si è formata una cavità nel terreno e si è potuto appurare mediante telecamera, la presenza di un cunicolo sotterraneo che attraversa l'edificio. Il cunicolo è situato a circa 3,5 metri di profondità rispetto al piano di campagna, realizzata in tempo di guerra e presumibilmente la 2<sup>a</sup> guerra mondiale, e utilizzato come passaggio e rifugio durante i bombardamenti aerei. Lavoro consistente nel riempimento della cavità inerte con un materiale a granulometria controllata e successiva iniezione di resina epossidica allo scopo di saturare il volume interno, compattare i grani costituenti il riempimento e costituire la precompressione sulle pareti secondo tecnologia europea brevettata.

**MA QUANTO CI COSTA?**

**30.488,67 euro**

Comuni di Sona

Comune di Sona  
18 ottobre

Da pochi giorni si sono conclusi i lavori in via Fiume. L'intervento ha riguardato il rifacimento dello strato di pavimentazione, che ha permesso di ritornare alla corretta altezza i pozzi e caditoie dell'acqua piovana. Si è provveduto alla separazione delle piastre inossidabile già esistenti del triviale veicolare, attraverso l'innesto di cerchi in calcestruzzo di colore giallo. L'opera è stata infine completata con il rifacimento e adeguamento della segnaletica orizzontale e verticale.

**MA QUANTO CI COSTA?**

**37.000 euro**

Comuni di Sona

Comune di Sona  
Pubblicato da Sara Ruffini il 19 novembre alle ore 17:00

Non c'eri al Consiglio Comunale del 13 Novembre? Bepi che è stato approvato la variazione di bilancio per opere pubbliche su tutto il territorio (tra cui):

- SCUOLA PRIMARIA**
  - € 4.198.000 per il completamento e l'ampliamento delle scuole Silvio Pellico e Lugagnano, incluso l'acquisto polistrada. Intervento FINANZIATO DALLA REGIONE VENETO per circa € 1.727.000 e circa € 2.472.000 DALL'AVANZO DELLA PRECEDENTE AMMINISTRAZIONE 2017.
- ALTRE SCUOLE**
  - € 23.000 circa per interventi di manutenzione straordinaria delle scuole IN TUTTE LE FRAZIONI
- IMPIANTI SPORTIVI**
  - € 18.000 circa per interventi di manutenzione per gli impianti sportivi COMUNALI IN TUTTE LE FRAZIONI
- CIMITERO DI SONA**
  - € 874.000 per il PROGETTO DI AMPLIAMENTO, finanziato per € 800.000,00 DALL'AVANZO DELLA PRECEDENTE AMMINISTRAZIONE 2017 e per € 74.000,00 con fondi propri.

Resti aggiornati al prossimo Consiglio Comunale vieni anche tu iscritti a le newsletter per sapere dato e costi!

**Ma cosa fanno in Consiglio Comunale?**

Comuni di Sona

Comune di Sona  
Pubblicato da Maria Cinchella il 2 dicembre alle ore 13:15

**Inaugurazione della nuova ambulanza SCS.**



Comuni di Sona

Comune di Sona  
Pubblicato da Maria Cinchella il 22 novembre alle ore 18:04

**E altri tecnici e ministri della Scuola Primaria di Sona, lavorano ai Servizi dei servizi del Comune per le barriere architettoniche Braccini bambini!**



Comuni di Sona

Comune di Sona  
26 novembre alle ore 09:21

Questo volevamo dirvi il giorno dopo. In questi giorni abbiamo usato l'arte, gli spettacoli, la musica per dirvelo ma oggi, ve lo ripetiamo: la nostra Amministrazione apre le porte alle Donne vittime di violenza. Non siete sole. Siamo qui. Cercheremo di dirlo in tutti i modi. Siamo qui.

#noallaviolenza  
#esolcinizio

**365 GIORNI NO ALLA VIOLENZA SULLE DONNE**

Comuni di Sona



A cura di Agnese Bonetti  
Foto di Riccardo Barcellini



Scopri un luogo  
poco noto del Comune

# IL MONUMENTO AI CADUTI

Meglio conosciuto come la fontana di Sona, è il primo monumento che apre una rubrica in cui scoprire luoghi poco noti del comune

Il giornale è stato totalmente ristrutturato e porta con sé una bella novità: una nuova rubrica sui luoghi e monumenti poco conosciuti del nostro comune.

Ed è proprio per questo che abbiamo scelto di cominciare parlando di un monumento che è vecchio, ma anche nuovo: il monumento ai caduti, meglio conosciuto come la fontana di Sona.

Il monumento è stato inaugurato il 4 novembre 1927 e poi ristrutturato poco più di un anno fa (è inaugurato il 25 aprile 2017).

L'inizio della costruzione della fontana risale a pochissimi anni dopo la Prima Guerra Mondiale lo strascico di morti che aveva portato con sé: è la necessità di ricordare e omaggiare i caduti che porta a costruire la fontana.

Non fu però così facile portarla a termine. Infatti, per trovare fondi sufficienti per la costruzione, furono indetti prima una tombola, poi una gara ciclistica e, infine, addirittura una lotteria. Per arrivare a finire i lavori nel 1927.

L'ultima opera (prima del recente restauro) che ha reso la fontana come la conosciamo oggi, è l'abbattimento, negli anni '80, del muro retrostante.

E, da allora, la vediamo padroneggiare nella piazza di Sona.

A lato una serie di foto di particolari del monumento:  
**riesci a riconoscere dove sono situati?**

Articolo di Agnese Bonetti  
Foto di Riccardo Barcellini

Sona pullula di luoghi dalla forte rilevanza culturale, dal grande valore storico e dall'incredibile suggestività: ne sono esempi la Pieve di Santa Giustina, la torre di villa Romani, i monumenti ai caduti nelle piazze delle frazioni del comune. Ma li conosciamo davvero?

La rubrica Scopri un luogo poco noto del Comune nasce con lo scopo di approfondire la conoscenza dei monumenti e dei luoghi che vediamo tutti i giorni, ma anche parlare di quelli meno noti e assolutamente da scoprire.

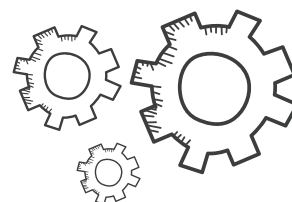
**C'è un monumento di cui vuoi conoscere la storia?**

Scrivi a [comunicazione@comune.sona.vr.it](mailto:comunicazione@comune.sona.vr.it)





A cura di Beatrice Zoccatelli



Rassegna Tappeto Rosso

# TEATRO E MUSICA PER QUESTO AUTUNNO INVERNO

Continua l'appuntamento con la stagione culturale ai teatri di Sona

Quest'autunno in Teatro a Sona è ripartita la rassegna Tappeto Rosso organizzata dal Comune di Sona in collaborazione con l'associazione (E)Vento tra i salici. L'associazione attiva dal 2013 sul territorio con l'inserimento di svariati giovani del territorio all'interno del progetto ha introdotto nuove idee a partire dall'inserimento della musica alla comunicazione che si è fatta più social fino all'offerta per il pubblico di prenotare i posti online.

Parlando di teatro sono sei le compagnie selezionate, iniziando con la tanto attesa Teatro dell'Attorchio già esibita con grande riscontro del pubblico lo scorso 26 ottobre con *"Cantiere a Luci Rosse"*. Un percorso di altri 5 appuntamenti, segnati nel calendario della pagina successiva, seguirà il filone del teatro amatoriale in lingua italiana e dialetto veneto con temi contemporanei in chiave comico umorista quali la convivenza, il matrimonio con i suoi retroscena come nello spettacolo *"Badanti"* dell'Artefatto Teatro per poi fare un salto indietro, agli inizi del 1900, con i coniugi Allington alle prese con creditori ed inaspettate eredità in *"Una tonnellata di soldi"* della compagnia teatrale Castelletto.

Concentrandosi invece sulle novità, la grande sfida è stata quella di inserire la musica nella rassegna con un progetto che unisce i musicisti selezionati al lavoro realizzato dai giovani Agnese Bonetti, Francesco Caliarì ed Irene Pachera per il nuovo sito della biblioteca di Sona. Quest'anno è stato creato il sito della biblioteca Pietro Maggi con l'inserimento di un Blog curato da ben 24 giovani artisti selezionati tramite un Bando che per dodici mesi, a partire dal 2019, svilupperanno un tema al mese affrontato sia in chiave artistica con illustratori e pittori che letteraria con scrittori e poeti. Da qui l'idea di collegare la musica all'arte ripercor-

rendo i temi selezionati per il mese di febbraio, marzo e aprile in tre eventi che vedranno musica sul palco, proiezioni degli elaborati artistici sulle quinte e lettura dei racconti e delle poesie durante l'evento. Si inizierà il 23 febbraio con Marcello Abate Trio Jazz che sulla scia del libro *"A tu per tu con la paura"* di Krishmanada e Amana, affronterà l'argomento della paura con brani jazz. Il 15 marzo si festeggerà la figura della donna con la presentazione del disco *She* (tradotto in italiano *"le"*) del gruppo di Valeggio SheHungryLuv che tra influenze indie folk e storie di esperienze femminili si collegherà al tema della donna affrontato nel libro *"Donne che corrono coi lupi"* di Clarissa Pinkola Estes. Infine, con il 13 aprile e l'arrivo della primavera, sul palco si esibirà la cantautrice romana Giulia Tudisco accompagnata dall'Orchestra Macchiavelli di Verona. Il tema di quest'ultimo appuntamento si svilupperà partendo dal libro *"Il magico potere del riordino"* di Marie Kondo in un susseguirsi di brani pop.

L'intera rassegna, oltre a quelli curati dall'associazione (E)Vento tra i salici, prevede altri eventi sostenuti direttamente dall'assessorato alla Cultura del Comune di Sona.

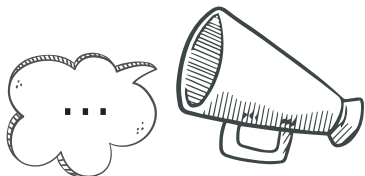


**Altra novità è la possibilità di prenotare online i posti a sedere. Come? Su [www.eventbrite.com](http://www.eventbrite.com)**

cercando l'evento **"Rassegna Tappeto Rosso"**

È molto semplice, inserendo la propria email è possibile prenotare tra i posti riservati nelle migliori fila del Teatro di Sona. Una volta prenotato, via mail si riceve il biglietto di prenotazione che basterà presentare alla cassa pagando.

## Voci dal Consiglio



A cura di Paolo Bellotti  
Consigliere Gruppo PerSona al Centro

### Liste Civiche

# PERSONA AL CENTRO, VALORE FAMIGLIA, GIOVANI PERSONA



Da qualche mese è iniziato un nuovo mandato e la macchina amministrativa è ormai a pieno regime.

Con decreto del 23 luglio scorso, il Sindaco Gianluigi Mazzi ha confermato gli incarichi ai Consiglieri di maggioranza, affinché potessero operare in sinergia con gli Assessori nelle varie deleghe e successivamente sono state costituite le Commissioni consiliari.

Le attività svolte dai Consiglieri di maggioranza sono molteplici e vanno dalla presenza prevista per legge ai Consigli Comunali e alle Commissioni consiliari (uniche due attività per le quali è previsto un gettone presenza di circa 27,29 euro lordi) a tutta una serie di impegni volontari, dettati dagli incarichi ricevuti. Questi ultimi sono difficilmente quantificabili in termini di tempo, in quanto sono anche legati alla disponibilità di ogni Consigliere: si può andare da un impegno di qualche ora a otto o dieci ore a settimana.

### I compiti dei Consiglieri comunali

I compiti attribuiti ai Consiglieri comunali per legge (Decreto legislativo 18 agosto 2000, n. 267) si possono sintetizzare in:

1. I Consiglieri comunali durante il Consiglio Comunale votano e quindi approvano oppure no le proposte di delibere presentate da Assessori e Sindaco; i Consiglieri comunali hanno pertanto un **importante ruolo di controllo e vigilanza sull'operato dell'Amministrazione.**

2. Le Commissioni consiliari possono svolgere **funzioni consultive, propositive e di approfondimento** nei confronti del Consiglio Comunale.
3. I Consiglieri comunali, per acquisire notizie ed informazioni utili all'espletamento del proprio mandato, hanno **accesso agli uffici del Comune ed a quelli degli enti e delle aziende dipendenti o partecipate del Comune**, nel rispetto di quanto previsto dalla legge e degli orari degli uffici.
4. I Consiglieri comunali esercitano il **diritto di iniziativa mediante la presentazione di proposte di deliberazione o di emendamenti** a proposte già iscritte all'ordine del giorno del Consiglio, nonché di **interrogazioni, interpellanze, mozioni e ordini del giorno.**
5. I Consiglieri comunali **possono essere nominati in rappresentanza del Consiglio Comunale** presso enti, aziende, commissioni ed istituzioni nei casi espressamente previsti dalla legge statale o regionale.

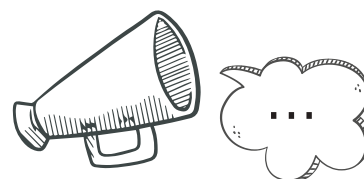
A questi compiti, come si diceva, si aggiungono tutti quelli associati agli incarichi, che possono andare dalla partecipazione a riunioni relative a specifiche tematiche con gli uffici comunali o presso altri enti, alla partecipazione a conferenze, all'organizzazione di eventi o alla vera e propria gestione di progetti.

Per ultimo, ma non certo per importanza, i Consiglieri comunali **sono degli interlocutori ai quali ogni cittadino può rivolgersi** per esporre problematiche o richieste da inoltrare agli uffici comunali, agli Assessori o al Sindaco. Fare il consigliere comunale, specie se di maggioranza, può essere molto impegnativo, ma la fatica viene ripagata quando si raggiungono dei risultati concreti a beneficio della Comunità.

**L'invito che facciamo ai nostri concittadini è quello di rivolgersi ai Consiglieri, affinché possano farsi portavoce delle loro necessità e richieste, avvicinando sempre più il Comune ai cittadini.**



A cura di Edgardo Pesce  
Consigliere Gruppo Lega Salvini



## Nuove Cariche della Provincia

# FORSE IN POCHI SE NE SONO ACCORTI



**Dal 31 Ottobre è arrivato un nuovo Presidente della Provincia: Manuel Scalzotto, Sindaco di Cologna Veneta**

Effettivamente il fatto non è di conoscenza popolare ma, dal 31 Ottobre u.s. abbiamo un nuovo Presidente della Provincia: si tratta del Manuel Scalzotto, Sindaco di Cologna Veneta.

A causa della sciagurata riforma "Delrio" i Presidenti e Consiglieri delle Province non vengono più eletti a suffragio universale; ma attraverso elezioni che avvengono tra Sindaci e Consiglieri comunali della stessa Provincia. L'intento di questa riforma era di eliminare le Province per ridurre i costi, ma oggettivamente il risultato non è stato raggiunto, anzi le problematiche relative alla gestione delle Province si sono acuite ed i costi ridotti di quasi nulla.

**La Provincia rimane un ente importante per il nostro Territorio in quanto sintesi tra le diverse realtà comunali.**

A causa di questa riforma di "renziana" gestione, si registra purtroppo la carenza strutturale di risorse per far comunque fronte alle tante incombenze che rimangono necessarie ed impellenti.

In data 31 Ottobre, noi Consiglieri Comunali ed i Sindaci di tutta la Provincia siamo stati chiamati ad esprimerci tra due candidati alla presidenza: Ing. Arturo Alberti e Manuel Scalzotto.

Da registrare l'operazione naufragata di un deputato di Forza Italia (ma eletto con i voti della LEGA) che in contrapposizione con tutto il Centro-Destra ha cercato di realizzare un "Patto del Nazzareno bis" a livello provinciale, promuovendo la figura di Alberti. Infatti ha voluto coalizzare PD, Forza Italia e quello che resta dei "Tosiani" attorno alla candidatura di Alberti che è risultata perdente. D'altro canto tale candidatura non poteva che essere perdente in quanto espressione di partiti agonizzanti, quasi morti ed oramai rifiutati dagli elettori.

Per quanto riguarda il nostro nuovo Presidente, posso dire che si tratta di un fiscalista, ottimo ed apprezzato Sindaco leghista di Cologna Veneta (Comune del sud-est veronese con ca. 8.000 abitanti). La sua figura e candidatura è emersa in un contesto di Centro-Destra praticamente unito.

Le sue prime dichiarazioni da Presidente sono state di apertura ed inclusione: in quanto il Dott. Scalzotto sarà il Presidente di tutti i Cittadini; ma soprattutto sarà a disposizione degli Amministratori dei 98 comuni della ns. Provincia.

A livello comunale la candidatura di Manuel Scalzotto è stata supportata dai Gruppi **Lega Salvini - Progetto Comune** ed anche da

qualche consigliere della maggioranza.

Un ulteriore passaggio che ci aspetta sarà l'elezione dei membri del Consiglio Provinciale che avverrà tra qualche mese. Anche in questo caso gli elettori, attivi e passivi, saranno solamente i consiglieri comunali.

**Con la figura di Manuel Scalzotto abbiamo effettivamente garantita quella filiera politica che parte dal Governo Nazionale, passando dall'importantissima Regione Veneto, per arrivare anche alla Provincia di Verona che rimane comunque un importante ed autorevole interlocutore istituzionale.**

Auguriamo fin d'ora un ottimo lavoro al nostro nuovo Presidente con la speranza che anche il nostro Comune possa trarne benefici per il Territorio e per la Cittadinanza.

Con l'occasione delle prossime Festività Natalizie, il Gruppo Consigliere Lega Salvini assieme a tutto il Direttivo, intendono augurare alla Cittadinanza un Buon Natale e Serenissimo 2019.



VITALBA  
farmacie sona

## Farmacia Comunale Vitalba alla Grande Mela

*via Festara, 1A - 37060 Lugagnano*

tel. 045.4950692 - [vitalba@farmaciesona.it](mailto:vitalba@farmaciesona.it)

Prendersi cura della persona è l'obiettivo quotidiano che la nuova Farmacia Comunale di Sona vuole garantire alla comunità. Un nuovo passo, per essere sempre accanto alle persone e più vicini al territorio. Vieni a conoscerci!

### Una Farmacia, molti vantaggi

- Farmacia
- Erboristeria e omeopatia
- Dietetica
- Dermocosmesi
- Veterinaria

### Restiamo in contatto!



Visita il sito del Comune  
[www.comune.sona.vr.it](http://www.comune.sona.vr.it)



Iscriviti alla newsletter  
Dalla home page del sito



Metti "mi piace" sulla pagina  
[www.facebook.com/ComuneSona](http://www.facebook.com/ComuneSona)