

IL NOSTRO COMUNE



MAGAZINE DI INFORMAZIONE COMUNALE

DICEMBRE 2019



**Impegni di
Spesa**
Cosa abbiamo
fatto?

Inserto
Dove vanno a
finire le tasse?

Lugagnano
Come cambia?



Inserto Il Nostro Comune Che fine fanno le tasse?



A cura di Beppe Giuliano



SOMMARIO

| | |
|---|----|
| Editoriale | 3 |
| Il Comune | |
| <i>Intervista al Comandante della Municipale: Roberto Mori</i> | 4 |
| <i>Statistiche Finanziarie: Etica ed attività economica</i> | 6 |
| <i>Viabilità: Viabilità e velocità 20 secondi che valgono una vita</i> | 7 |
| <i>Una selezione di Determine: Impegni di spesa</i> | 8 |
| <i>Servizi: Nuova carta dei servizi per la famiglia</i> | 11 |
| Sociale, Scuole e Giovani | |
| <i>Progetti sociali: Lo sportello Lavoro</i> | 10 |
| <i>Comunicazione: Di Social, App e Burocratese</i> | 12 |
| <i>Scuole: Alimentiamo la salute</i> | 13 |
| <i>Cultura: La cultura è l'unico modo per guadagnare il mondo con occhi nuovi. I tuoi</i> | 14 |
| <i>Acquista locale: Le feste non si esauriscono a Natale</i> | 19 |
| <i>Scuole: Una giornata tricolore</i> | 26 |
| <i>Scuole: IC Virgilio di Sona</i> | 26 |
| <i>Scuole: Musica che passione!</i> | 27 |
| <i>Scuole: Coding e Robotica</i> | 27 |
| Progetti | |
| <i>Tutela ambientale: Dove vanno i rifiuti?</i> | 20 |
| <i>Progetti educativi: Agosto a San Giorgio in Salici</i> | 22 |
| <i>Progetto Associazioni: Contributi alle Associazioni</i> | 23 |
| Cittadini | |
| <i>Cittadinanza attiva: Controllo del vicinato</i> | 28 |
| Cultura & Spettacoli: | |
| <i>Eventi e Spettacoli: Spettacoli invernali a Sona</i> | 29 |
| Voci dal Consiglio | 30 |

Sono una persona ottimista.

Ogni Natale, mentre trascorro con i miei cari e amici un Dicembre fatto di incontri e affetti, mi riprometto che il prossimo anno sarà più bello, più ricco di cose.

Guardo ai traguardi raggiunti nei mesi scorsi con uno sguardo già sul futuro. In quest'ottica l'Amministrazione che conduco si è sempre impegnata a sostenere:

- ★ **le politiche per i giovani**, affinché siano coinvolti e diano il loro contributo alla crescita del paese;
- ★ **le famiglie**, perché si sentano sempre più parte di un sistema che le accoglie e le sostiene;
- ★ **gli anziani**, che hanno saputo costruire la storia del nostro paese e ai quali va l'aiuto e la gratitudine dei cittadini di oggi;
- ★ **le realtà produttive**, commerciali ed economiche del territorio che con impegno e costanza mantengono vivo e dinamico il nostro paese.

Continueremo ad impegnarci per promuovere i diritti fondamentali quali democrazia, lavoro, integrazione e salute per proseguire nello sviluppo economico, culturale e sociale del Comune di Sona.

Così, nel fare gli auguri a tutti voi, mi auguro che insieme ci si possa rimboccare le maniche così da prendere in mano il nostro futuro per conseguire nuovi traguardi per la collettività. È un dovere di tutti noi.

Il Sindaco Gianluigi Mazzi



Numero copie e distribuzione
7.500 a tutte le famiglie e attività produttive

Stampa
Grafiche Aurora S.r.l.

Correzione bozze
Orietta Vicentini

Redazione
Monia Cimichella, Paolo Bellotti,
Lara Castioni, Lara Ruzza

Direttore Responsabile
Beppe Giuliano

Impaginazione grafica
QuamProject s.r.l.

Contatti
Redazione: +39 045 6091200
Mail: comunichiamo@comune.sona.vr.it
Web: www.comune.sona.vr.it

Foto
Da archivio.
Si ringrazia il fotografo Mario Pachera per molte delle immagini del giornale.

Lo ammetto, la fine dell'anno non è il periodo più indicato per stressarvi con le tasse: fra anticipi, avvisi bonari (o meno) dell'Agenzia delle Entrate, manovra annuale del Governo che, come sempre, alla fine qualcosa in più chiederà, bollo auto che si avvicina... insomma, tutto ma non le tasse.

Eppure proprio di questo dobbiamo parlare.

Il quadro generale è noto: l'Italia è un Paese che vede la sua componente pubblica fortemente indebitata e la sua componente privata, al contrario, molto ricca. È una situazione maturata negli anni che trova origine in un meccanismo perverso: l'elettore ha chiesto, il rappresentato ha concesso sulla base della sua convenienza politica sapendo che non sarebbe toccato a lui, con la sua attività amministrativa, pagare il conto delle concessioni elargite. A questo si aggiungono le molte situazioni imprevedute: far fronte a gravi crisi economiche, le annuali emergenze ambientali, i terremoti, le crisi internazionali.

Tutto questo ha generato il debito pubblico importante che conosciamo, perché tutto quanto fatto ha avuto ed ha un prezzo.

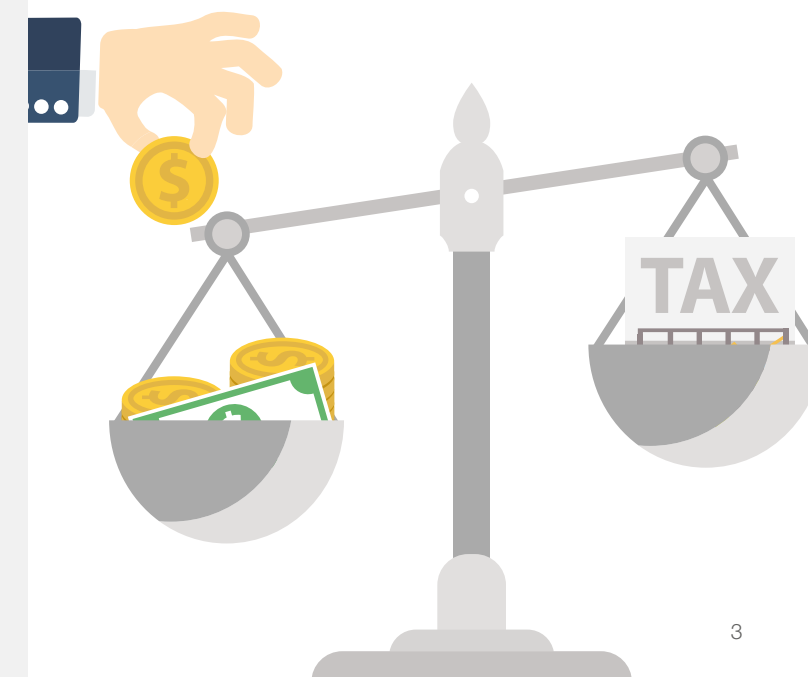
Sino ad oggi questo costo veniva taciuto, non reso palese. Personalmente, non credo neppure in malafede. Semplicemente non si pensava fosse utile sapere quanto costa un gesso al pronto soccorso o un insegnante di scuola materna all'anno o una macchina per asfaltare... adesso, no. La cassa è quasi vuota.

Adesso è importante che i Cittadini sappiano con esattezza come e perché vengono spesi i loro soldi. Partendo dall'amministrazione dello Stato a loro più vicina: il Comune. Quanto costa svolgere una pratica, effettuare un controllo di polizia, portare il cibo a casa agli anziani non autosufficienti, garantire l'illuminazione pubblica anche nelle vie più piccole e lontane, quanto costa smaltire i rifiuti che produciamo, aiutare le imprese a creare lavoro ecc.

È importante quindi sapere che quanto diamo al Comune non viene sprecato, ovviamente, è importante sapere anche come un'Amministrazione sia abile o meno nel reperire risorse attraverso la sua capacità di relazione con altre Amministrazioni dello Stato o dell'Europa, e come le singole tasse, imposte e tributi vengano destinate a specifici interventi di cui tutti beneficiamo. Seguire il giro dei soldi ci aiuterà a comprendere meglio il lavoro dei nostri rappresentanti; a comprendere quello che si può e quello

che non si può chiedere o fare; a proporre soluzioni che siano davvero utili senza sprecare il tesoretto comune. Una maggiore informazione, una maggiore attenzione da parte di ciascuno di noi, ci permetterà di comprendere l'utilità del nostro welfare e quindi a difenderlo meglio, con maggiore convinzione. E ci farà capire che, prima di essere un dovere, il contribuire alla spesa collettiva è il nostro primo passo per compiere delle scelte, cambiare e migliorare la nostra Città, il nostro Paese.

Non pagare è la negazione del nostro diritto di essere cittadini.





A cura di Beppe Giuliano

Intervista

LA POLIZIA MUNICIPALE



Li incrociamo sulle strade, li vediamo fare praticamente quasi tutto: sorvegliare il traffico, dare un'occhiata ai ragazzi quando escono dalle scuole, controllare le attività commerciali, presidiare il territorio e dirimere le controversie fra vicini.

Nella mente abbiamo forse "il vigile" di Alberto Sordi, ma nella realtà gli agenti della Polizia locale sono diventati dei professionisti che debbono saper fronteggiare qualunque evenienza nel proprio Comune. Roberto Mori, classe 1964, dal 2002 è il comandante della "municipale" di Sona.

Un plotone di dieci agenti (soltanto una agente in servizio attualmente), d'esperienza (il 60% del personale ha scollinato i cinquant'anni di età), impegnati su due turni quotidiani, cui si aggiunge una uscita notturna di prevenzione settimanale e i festivi. Operatori chiamati a fare, dalle normative nazionali e regionali, sempre di più e che sempre di meno debbono essere visti soltanto come "quelli che mettono multe per fare cassa al Comune": «Una squadra così compatta - spiega Mori sbrogliando il tavolo da una montagna di scartoffie - in un territorio così vasto è, per forza di cose, costretta a dover saper fare un po' di tutto. Non abbiamo, del resto, i numeri dei Corpi di maggiore dimensione che possono specializzare squadre di operatori, Verona, per fare un esempio recente, ha addirittura avviato una propria unità cinofila per contrastare lo spaccio di stupefacenti, qui dobbiamo sapere cosa si deve fare in ogni circostanza e non è certo facile. Questo non vuol dire - aggiunge - che ci tiriamo indietro davanti ad una multa da emettere: abbiamo un ruolo da svolgere e dobbiamo saperlo fare senza "debordare" troppo».

Debordare?

«Non siamo chiamati a fare paternali a chi sbaglia e commette un'infrazione. Le leggi ci sono e vanno fatte rispettare da tutti, anche in una comunità dove ci si conosce da sempre. Quindi massimo rispetto per i cittadini, niente atteggiamenti prevaricatori, così come pretendiamo massimo rispetto per la funzione che svolgiamo».

Il tema centrale di questi anni è la sicurezza. Questo ha cambiato anche il ruolo della polizia municipale. Come avete cambiato approccio?

«In realtà non abbiamo cambiato poi molto. Da sempre il "vigile urbano", per usare un'espressione datata, è la forza di polizia più a contatto coi cittadini. Siamo le "antenne" del territorio e sta alla nostra professionalità esercitare non soltanto il controllo, ma individuare quelle situazioni che possono degenerare nel tempo ed avvisare autorità e competenze specifiche. Anche dai servizi apparentemente più banali

possono emergere problematiche che richiedono un intervento preciso: faccio un esempio, la vigilanza all'uscita dei ragazzi dalle scuole del nostro Comune.

Un conto è controllare che il traffico presti maggiore attenzione, e li fermarsi; un altro è osservare i ragazzi, ascoltare i genitori, monitorare alcuni comportamenti che "emergono" dalla massa. Ed agire di conseguenza. In maniera analoga a noi tocca spesso intervenire in "piccoli episodi" di vicinato che vanno risolti prima che diventino dei problemi veri e propri. Magari è meno eclatante di altre operazioni di polizia, ma la utilità sociale di questa azione di prossimità è evidente».

E i suoi concittadini come la prendono?

«Credo sia palese questo approccio "di rispetto". Magari vengono da noi arrabbiati per una multa a loro giudizio ingiusta, ma qui trovano dei professionisti in grado di dimostrare l'infrazione commessa o la situazione di potenziale pericolo creata. E si ricredono, quasi sempre».

Diciamo che rispetto al passato ora potete contare su una tecnologia più diffusa e a vostra disposizione?

«Sì, non ci possiamo lamentare della dotazione di cui oggi disponiamo. È uno dei vantaggi derivanti dalle nuove normative che assegnano all'adeguamento tecnologico delle forze di polizia locale una parte dei proventi delle multe; una parte, attenzione, l'aliquota maggiore è destinata alla manutenzione delle strade».

Lo vede, allora è vero che puntate a far multe...

«No, puntiamo ad un traffico più sicuro. E i risultati ce lo confermano».

Ma come? proprio in queste settimane è tornato d'attualità il dramma degli incidenti stradali mortali nella nostra provincia...

«L'analisi dev'essere più ampia. Da un lato ci sono i risultati dell'opera di prevenzione esercitata dal nostro misuratore di velocità e dai nostri pattugliamenti e punti di controllo: il numero delle infrazioni registrate è in calo e sono in calo maggiormente quelle più gravi, quelle che superano in maniera esagerata - oltre i 40 km/ora - i limiti fissati. Vuol dire che la gente sta più attenta, corre di meno, e quindi la sicurezza nei fatti



Comandante Roberto Mori

aumenta. Poi, io vedo nei ragazzi una maggiore consapevolezza alla guida, direi maggiore della nostra alla loro età: sono molto più attenti, ad esempio, al consumo di alcol e molto spesso quando li fermiamo notiamo che almeno uno di loro non ha bevuto. Ed è il ragazzo al volante. Un segnale molto importante. Questo non vuole sminuire il fatto che incidenti, anche importanti, continuano ad esserci con esiti anche mortali. Credo che, in generale, venga molto sottovalutato il fattore stanchezza: ancora oggi sulle strade ci sono persone alla guida da troppe ore, magari dopo aver passato tutta la notte in piedi. Anche senza essersi "sballati" guidare in quelle condizioni è un pericolo concreto».

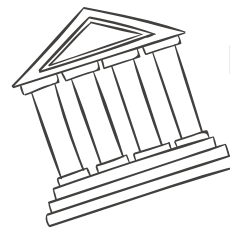
Roberto Mori è entrato nella Polizia Locale di Sona il primo gennaio dell'87, dopo il servizio di leva svolto nel 17.mo battaglione Sforzesca di controaerea leggera all'aeroporto di Ghedi. Come è cambiata la professione in questi trent'anni?

«Direi che è stata rivoluzionata. Il nuovo Codice della Strada, le continue innovazioni legislative, l'evoluzio-

ne tecnologica, il profondo cambiamento delle attese dei cittadini nei confronti delle forze di polizia: è una professione completamente diversa».

Uno dei grandi temi è la cooperazione fra le forze di polizia che operano sul territorio, nel vostro caso i Carabinieri...

«Il territorio è uno e i problemi della collettività vanno affrontati e risolti. La gente li vuole risolti e non ne fa un problema di competenze. Le nostre pattuglie si incrociano assai spesso con quelle dell'Arma, talvolta operano insieme; è allo studio anche una maggiore condivisione dei dati fra noi. Più che affidarci alle dichiarazioni di principio qui agiamo più pragmaticamente: la cooperazione è nelle cose di tutti i giorni».



A cura di Gianfranco Dalla Valentina Assessore

Una casa per le associazioni a San Giorgio

Con un atto di Giunta dello scorso mese di ottobre, è stata espressa la volontà dell'Amministrazione di ricavare uno spazio per le Associazioni del territorio a S. Giorgio in Salici.

Lo spazio individuato è quello nella parte posteriore del Centro Civico; uno spazio ampio, già utilizzabile come sala riunioni, incontri o piccoli convegni. Annesso a questo, verrà assegnato anche uno spazio ad uso magazzino, sempre per le necessità del volontariato locale. Tutto questo per proseguire nel percorso di collaborazione sinergica tra Amministrazione e volontariato. Come Amministratori riconosciamo infatti il grande valore del volontariato, in particolare la continua spinta proveniente da San Giorgio, comunità assai propositiva nel portare avanti iniziative aggregative, di solidarietà e di valorizzazione della comunità locale e del territorio.

Il volontariato è una risorsa aggregativa fondamentale di queste comunità che tendono alla relativizzazione. Accrescere le possibilità del volontariato significa accrescere il senso di appartenenza ad una comunità e anche implementare tutte le azioni sussidiarie delle Associazioni. Ma non solo, lo spazio individuato sarà utilizzato insieme da più Associazioni, perché si vuole spingere sulla collaborazione e condivisione nelle iniziative e nelle idee; lavorare sempre più assieme tra Associazioni e tra queste e il Comune. Questa è la rotta che vogliamo tracciare. La casa per le Associazioni si inserisce in un progetto più ampio di valorizzazione del Centro Civico di San Giorgio; oltre a questo e agli spazi per i servizi sanitari, al bar e alla sala riunioni già presenti, si vuole creare, presso il Centro, il Polo Artistico comunale, concentrando su di esso tutte le attività artistiche legate al mondo dell'Università Popolare; ma non solo: si auspica infatti un'implementazione delle possibilità di formazione di tutte le forme artistiche. Obiettivo dichiarato di questo progetto è valorizzare uno spazio importante del nostro territorio e dare alla comunità di San Giorgio delle possibilità interessanti per sviluppare le proprie progettualità culturali e socio-aggregative.



A cura di Luigi Forante
Portavoce del Sindaco



A cura di Roberto Merzi
Assessore



Statistiche Finanziarie 2018

ETICA ED ATTIVITA' ECONOMICA

La globalizzazione, pur apportando inegabili vantaggi, ha messo in evidenza questo rapporto fra etica e attività d'impresa, focalizzando il nesso tra dimensione morale e dimensione del mercato, indebolendo progressivamente l'approccio etico a favore del mercato.

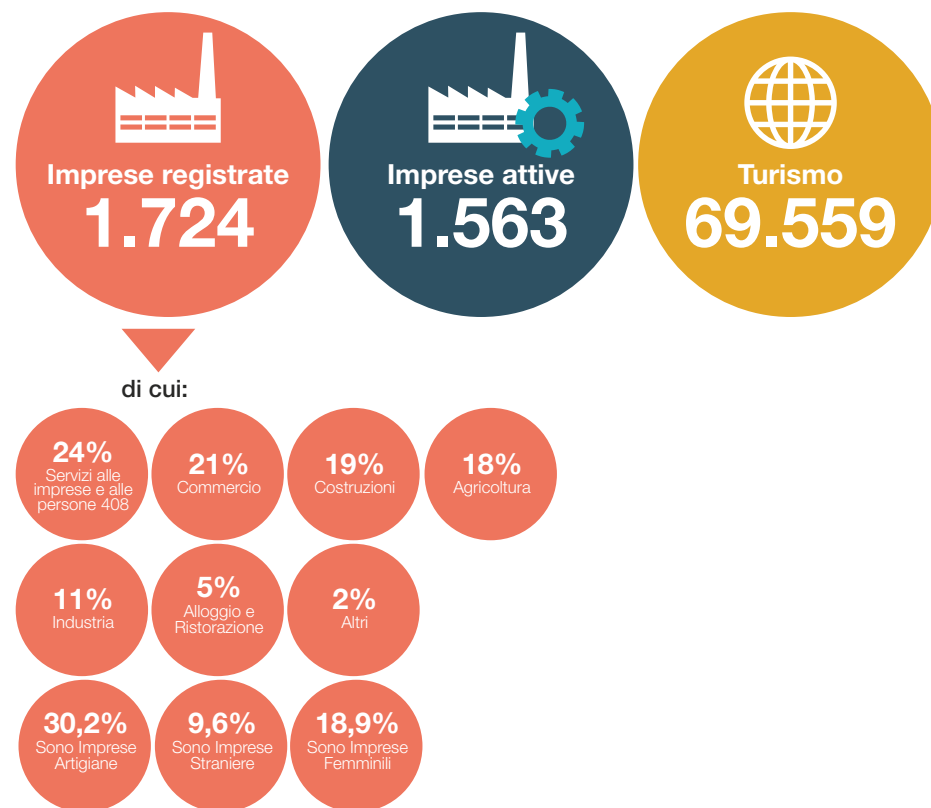
È cresciuto d'importanza il Pil (prodotto interno lordo pro capite) oppure il Roe (ritorno sul capitale di rischio investito nell'impresa) sottovalutando e/o rimanendo in secondo piano i costi dell'attività economica, quali il disagio personale del lavoratore e della sua famiglia, i costi ambientali e della salute o i danni al tessuto sociale. Fortunatamente nei Paesi più sviluppati si sta assistendo ad un significativo cambiamento nelle abitudini dei cittadini, specialmente nelle scelte di acquisto consapevole, dove viene tenuto in considerazione in parte il fattore prezzo, mentre vengono valorizzati anche altri elementi, quali ad esempio: la riciclabilità del prodotto, il suo consumo energetico, la sua sicurezza, l'utilizzo di materie prime biologiche, il rispetto dei diritti dei lavoratori e delle pari opportunità.

Le aziende mirano ad essere riconosciute quali imprese produttrici che svolgono parte delle loro azioni con responsabilità sociale, sensibili ai comportamenti virtuosi dei desideri dei consumatori ed aspirando ad una crescita sostenibile dell'impresa nel tempo. Sarà impegno del Governo, Istituzioni ed Enti favorire il benessere della Nazione con una politica che investa sull'istruzione e informazione dei cittadini e nel contempo, agevolare le scelte di responsabilità sociale dell'impresa anche attraverso opportuni incentivi economici e fiscali perché ciascuno è chiamato a farsi carico dei propri doveri di solidarietà sociale.

In generale l'etica in economia si applica a tutti i soggetti responsabili, nessuno escluso, per diventare una cultura sistemica e dove il mercato diventa lo strumento che permette a tutti i cittadini di realizzare nel benessere i propri obiettivi.



Dati statistici da CCIAA al 31/12/2018 del Comune di Sona



Viabilità

VIABILITÀ E VELOCITÀ 20 SECONDI CHE VALGONO UNA VITA

Sento spesso lamenti da chi viene multato per eccesso di velocità, gridando alla vergogna perché è solo una strategia per incassare soldi dai malcapitati guidatori.

Ma al contempo ricevo continue segnalazioni di auto che transitano a forte velocità nei centri abitati, perfino nelle vie interne lunghe appena 150 metri. Ecco quindi che si accumulano le richieste di posa di dossi artificiali in gomma oppure pedane rialzate (o box velox) per limitare le gare automobilistiche che si scatenano tra le case, abitate da adulti e bambini che rischiano quotidianamente di essere investiti.

È importante che ci rendiamo conto che la guida imprudente soprattutto nei centri abitati, può provocare incidenti con conseguenze anche mortali. Molti incidenti stradali, anche gravissimi e mortali, sono provocati da conducenti che normalmente non hanno comportamenti spericolati e che purtroppo riflettono abitudini sulla velocità molto comuni.

Da analisi sugli incidenti stradali emerge che la velocità eccessiva o inadeguata è la prima causa negli incidenti mortali o con gravi conseguenze. Eccessi magari non elevati, appena di 10-20 chilometri orari, ma che costituiscono un'abitudine diffusa nella maggior parte degli utenti.

È proprio la classica velocità di 65-70 Km/h a risultare determinante:

- A 70 Km/h un pedone investito non ha scampo.
- A 50 Km/h un incidente può essere evitato, grazie al minore spazio di frenata necessario.

Nel caso di collisione con un pedone od un ciclista, non importa se questo è sbucato all'improvviso, la differenza fra la vita e la morte la fa la velocità dell'auto, a prescindere dalle colpe. Ma è una colpa anche superare i limiti. E non dobbiamo pensare che le auto di oggi, tecnologicamente migliori, ci aiutino a correre: su asfalto asciutto la riduzione dello spazio di arresto grazie all'ABS è un misero 4%, quindi meno di 2 metri a 70 km/h.



Bisogna convincerci che anche andando piano si raggiunge comunque la meta, in sicurezza per sé e per gli altri. Il mio intervento non ha la presunzione di insegnare regole di guida, ma intende essere un appello al (buon) senso civico di tutti.

Io ho provato a fare questo calcolo. Per percorrere 1 chilometro ai 50 km/h impiego 1 minuto e 12 secondi, ai 70 km/h impiego 51 secondi, 21 in meno. 21 secondi che mettono a rischio la sicurezza mia e degli altri, 21 secondi che fanno la differenza tra un incidente lieve ed uno grave, 21 secondi che fanno la differenza tra la vita e la morte....

Se il calcolo lo fate su 150 metri, le vie interne dei nostri paesi, parliamo di 3 secondi!

La domanda è 21 secondi (oppure 3!) della mia vita risparmiati correndo in auto, valgono la vita di una persona? A ciascuno la coscienza della risposta, anche se io non ho dubbi.

Un'ultima considerazione: uno studio ufficiale dice che in Italia passiamo mediamente 2 ore e 8 minuti allo smartphone, quindi non raccontiamoci la bugia che non abbiamo tempo e non possiamo perderne ulteriore in auto.

Sperando che la soluzione non sia usare lo smartphone guidando!



Copertura della Scuola Primaria di Palazzolo

Fontana Sona (danneggiata da un'auto in manovra)

Manutenzione canali di gronda Scuola Primaria Palazzolo

Manutenzione copertura Ufficio Postale San Giorgio

Manutenzione cornicione anagrafe Lugagnano

Pulizia facciata colonnato cimitero Lugagnano

Rinforzo strutturale su tutti i lati della tensostruttura tennis Lugagnano

Sostituzione porte e nuovo pavimento tensostruttura tennis Lugagnano

Una selezione di Determine

IMPEGNI DI SPESA

Servizi istituzionali, generali e di gestione

753/2019 Affidamento incarico per perizia di stima alla casa cantoniera al geom. Domenico Romanelli di VR per determinare il valore di mercato dell'immobile per € 1.141,92

915/2019 Perizia di stima del complesso immobiliare "La Casa di Alice" a Lugagnano di proprietà della ditta Ama-Invest srl con affidamento dell'incarico al professionista Massimo Gronich di S. Pietro Incariano VR per € 3.045,12

Tutela e valorizzazione dei beni e delle attività culturali

749/2019 Organizzazione e realizzazione rassegna teatrale e musicale stagione invernale-primaverile 2019-2020 . Affidamento ad associazione Arci Giano's Lab di Lugagnano. Assunzione di spesa per € 6.300,00

801/2019 Affidato all'associazione L'Atelier dell'Anima di VR l'organizzazione e gestione del Convegno di Psicologia "Il Potere della Mente" stagione autunno - primavera 2019/20 per € 3.500,00

890/2019 Progetto per l'installazione e il riuso di quattro cabine telefoniche dismesse quali luoghi di informazione pubblica ed adattamento quali punti book-crossing e info-point; affidato l'ideazione ed il progetto all'arch. Giulia Urcioli di MI per € 3.825,04. Spesa per fornitura arredi ed allestimento cabine per € 31.900,00. Spese per trasporto, installazione e posa in opera cabine per € 9.800,00

927/2019 Impegno di spesa a favore dell'ass. Pro Loco Sona la somma di € 3.000,00 annui per il triennio 2019/21 per lo svolgimento dell'attività istituzionale dell'associazione

Ordine pubblico e sicurezza

695/2019 Impegno di spesa per la fornitura di telecamera mobile ad alta risoluzione con lettore targhe OCR, con verifica contestuale su assicurazione, revisione, classe ambientale, da montare sul veicolo di servizio per videosorveglianza e il controllo da remoto affidato alla ditta G.A. Europa Azzaroni srl di Bologna per € 17.677,80

868/2019 Fornitura capi di vestiario per il personale della Polizia Municipale affidato alla ditta Micheletti Simone di Genga (AN) per € 9.223,20

711/2019 Lavori di efficientamento energetico dell'illuminazione pubblica comunale con tecnologia a Led con contributo assegnato al Comune di Sona pari a € 90.000,00. Impegno di spesa per € 110.304,78

Istruzione e diritto allo studio

821/2019 Fornitura di nuovi arredi scolastici per la scuola secondaria "Virgilio" di Sona con incarico alla ditta Vastarredo srl di Vasto (CH) per € 2.519,30

895/2019 Assegnazione di contributi agli istituti comprensivi statali di Sona e Lugagnano per il materiale didattico rivolto alle scuole dell'infanzia, per i sussidi didattici e per la realizzazione dei progetti previsti dal P.O.F. per a.s. 2019/2020 - € 20.000,00 per ciascun istituto; € 40.000,00 totali

897/2019 Fornitura di arredi per l'allestimento della biblioteca scolastica presso la scuola secondaria "Virgilio" di Sona dalla ditta Gam Gonzagarredi Montessori srl di TV per € 8.027,62.

902/2019 Assegnazione di contributi agli Istituti Comprensivi di Sona e Lugagnano per l'acquisto di materiale di pulizia e farmaceutico a.s. 2019/20 c.s. a Sona per € 4.619,47; a Lugagnano per € 4.380,53

913/2019 Interventi di manutenzione straordinaria all'impianto elevatore presente presso la scuola dell'infanzia di Sona affidati alla ditta Martini Carlo snc di S. Giovanni Lup. VR per € 3.416,00

914/2019 Lavori di manutenzione straordinaria alla copertura della scuola "S. Giovanni Bosco" a Palazzolo affidati alla ditta Efeperi Costruzioni srl di Vr per € 1.294,88

Politiche giovanili, sport e tempo libero

899/2019 Installazione di fontanelle che erogano acqua potabile presso il campo sportivo di Lugagnano. Conferimento dell'incarico e impegno di spesa a favore di Acque Vive srl per € 4.274,26

276/2019 Lavori di rimozione e bonifica con successivo rifacimento del tetto della palestra presso gli impianti sportivi di Palazzolo - affidamento a ditta Boric srl di Castagnaro (Vr) € 33.805,44

284/2019 Lavori di manutenzione straordinaria copertura palestra "A. Boscaini" a Lugagnano - affidamento a ditta Bellesini Edoardo srl di Villafranca Vr € 64.517,24

573/2019 Lavori di adeguamento sismico della struttura geodetica ubicata presso l'impianto sportivo di via Mancalacqua a Lugagnano assegnati alla ditta CSV Carpenterie Speciali Veronesi srl di Sommacampagna Vr per € 3.233,00

Turismo

929/2019 Assunzione di spesa di € 4.067,70 quale quota di adesione a carico del Comune di Sona per aderire all'accordo di Programma tra i Comuni della DMO (Destination Management Organization) Lago di Garda e la CCIAA di VR

Sviluppo economico e competitività, farmacie

759/2019 Fornitura, installazione e messa in opera di arredi e accessori presso la farmacia comunale di Palazzolo. Fornitura dalla ditta Edilfarma srl di Monticello Conte Otto (VI). Impegno di spesa € 48.623,10

851/2019 Fornitura di un frigorifero per farmacia comunale di Sona affidato alla ditta Costa Mauro & C. sas di Lonato BS per € 4.270,00

Sviluppo sostenibile e tutela del territorio e dell'ambiente

849/2019 Espletamento delle analisi chimico-fisiche su acque di scarico c/o i centri di raccolta rifiuti comunali e attività di campionamento e di caratterizzazione rifiuti presenti in proprietà comunali- periodo 2019/21 - affidamento dell'incarico a Veronalab srl di Villafranca per € 5.002,00

660/2019 Impegno di spesa per affidamento dei lavori di manutenzione straordinaria alla copertura della struttura locularia lato sud del cimitero di Sona per € 67.603,09. Già impegnati per l'incarico al tecnico per la progettazione € 12.396,91 per un totale di spesa di € 80.000,00

Soccorso civile

854/2019 Fornitura e posa della segnaletica verticale di Protezione Civile affidate alla ditta Ciemme srl di Verona per € 2.971,92

Energia e diversificazione delle fonti energetiche

848/2019 Fornitura e installazione di misuratori gas Teletti e Telegestiti superiori a G 10 alla ditta Ferp di Candiana PD per € 30.052,26

703/2019 Sostituzione di circa 100 misuratori finali (contatori) con portata superiore a G06 fornitura affidata alla ditta Greiner Spa di Lu-mezzane Bs per € 10.494,44

Diritti sociali, politiche sociali, e famiglia

746/2019 Interventi per la verifica ordinaria delle attrezzature cimiteriali e la sostituzione di alcuni componenti danneggiati affidati alla ditta Raineri Service Sas di Poncarale (BS) per € 3.476,72

822/2019 Cofinanziamento per Progetto di Pubblica utilità e cittadinanza attiva per n. 4 lavoratori di pubblica utilità a fav. del Comune di Valeggio capofila del progetto per € 10.000,00

825/2019 Progetto di trasporto sociale convenzionato con un'organizzazione di volontariato o associazione di promozione sociale. € 13.000,00. Somma da destinare a contributo a titolo di rimborso delle spese effettivamente sostenute e documentate

Trasporti e diritto alla mobilità

751/2019 Lavori di manutenzione straordinaria della segnaletica stradale orizzontale. Affidamento all'impresa Andreis Srl di Padenghe sul Garda (BS) per € 48.505,13

752/2019 Piano asfalti 2019: autorizzato subappalto alla ditta Co.Bit. srl di Sona dalla ditta Capparotto srl di Mestrino (PD) appaltatrice per € 61.500,00

758/2019 Lavori di efficientamento energetico dell'illuminazione pubblica aggiudicati all'impresa FR-AL snc di Frezza Giuseppe e Alberghini Franco di Cavaion V.se con impegno di € 92.338,20

880/2019 Incarico per il noleggio, l'installazione e la successiva disinstallazione di luminarie natalizie nella frazione di Lugagnano affidato alla ditta Luminarie De Filippo di Mercato S. Severino (SA) per € 12.197,74

907/2019 Interventi straordinari di pulizia griglie e caditoie stradali- affidamento dell'incarico alla ditta Savoia F.lli Autospurghi srl per € 4.870,80

919/2019 Affidato il servizio di installazione e disinstallazione di luminarie natalizie di proprietà comunale nelle frazioni alla ditta Zampini Carlo srl di Caprino VR per € 5.300,00



Lavori al Parco Tortella - Lugagnano



Telecamere con riconoscimento targhe OCR



Efficientamento energetico a LED



Telecamere a Palazzolo in aiuto al Controllo del Vicinato



Farmacia comunale di Palazzolo



Fornitura, installazione e messa in opera di arredi e accessori presso la farmacia comunale di Palazzolo



Casa Cantoniera - Palazzolo



Sostituzione e Posa Contatori

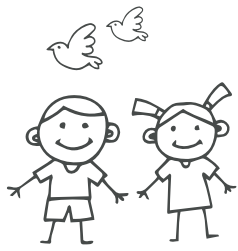


Luminarie e Illuminazione

Consulta l'elenco completo delle determinazioni sul sito internet

www.comune.sona.vr.it

Il Comune / Determinazioni



A cura di Elena Catalano
Assessora

LO SPORTELLLO LAVORO

Una comunità può e deve crescere e progredire anche attraverso il lavoro. L' art 4 della Costituzione infatti recita **“la Repubblica riconosce a tutti i cittadini il diritto al lavoro e promuove le condizioni che rendono effettivo questo diritto..- e aggiunge - ...ogni cittadino ha il dovere di svolgere, secondo le proprie possibilità e la propria scelta un'attività o funzione che concorra al progresso materiale o spirituale della società”**.

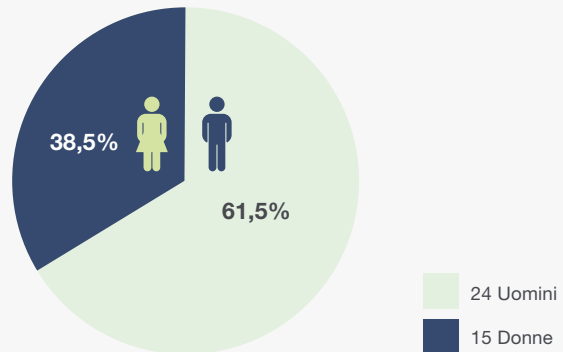
È cruciale in quest'ottica tenere insieme la dimensione produttiva/occupazionale con quella comunitaria/sociale per sostenere e mettere a valore le risorse e le potenzialità del territorio di riferimento inteso non tanto in senso geografico, ma come luogo d'interazione tra diversi attori. Le nuove sfide demografiche, economiche e sociali richiedono soluzioni, linee d'azione capaci di intervenire per correggere gli squilibri e le carenze del nostro modello sociale. Emerge come sia necessario un complessivo ripensamento alle profonde trasformazioni del mondo del lavoro, causa e non conseguenza della crisi. La leva del “welfare”, fondamento del paradigma economico e sociale, ci aiuta a rispondere ma non esaurisce la risposta all'arretramento. Serve occupazione. Ecco perché il progetto Sportello Lavoro a Sona. È un servizio gratuito per persone in cerca di lavoro, o che avendo già lavoro, hanno bisogno di una consulenza. L'operatore allo sportello offre supporto nella preparazione dei curricula, indicazioni e strumenti utili che aiutino la ricerca lavoro e l'orientamento, segnala alcune opportunità presenti sul territorio e favorisce l'incontro tra domanda ed offerta. L'obiettivo oggi è incrementare le ore dell'operatore allo sportello già attivo innanzitutto per supportare l'utenza che presenta maggiori difficoltà di inserimento nel mondo lavorativo e poi per offrire opportunità di attivazione di tirocini che consentano un avvicinamento graduale in azienda per sperimentare contesti nuovi e sviluppare nuove competenze. I servizi sociali del Comune nei casi specifici segnalano e aiutano l'utenza sopraindicata a fare chiarezza sull'approccio più adatto da usare, sulle opportunità di inserimento, sulla documentazione necessaria. Le comunicazioni sono costanti per garantire un percorso condiviso. L'operatore non si sostituisce alla persona nella ricerca ma funge da supporto. In genere il percorso prevede un primo colloquio conoscitivo seguito, ove necessario, da incontri di monitoraggio e aggiornamento. Vogliamo proseguire nel rivolgere l'attenzione anche ai giovani e pensare alla loro formazione che consiste nell'educazione integrale della persona, sotto il profilo delle conoscenze e competenze su cui radicare responsabilità e capacità relazionali, elementi fondamentali per affrontare con le migliori prospettive vita e lavoro. Vi è la volontà di sostenere giovani ragazzi neet, ultracinquantenni che hanno perso il lavoro, a candidarsi a percorsi formativi, talvolta con possibilità di tirocinio, iscrizioni a banche dati on line. I colloqui sono fissati attraverso contatto telefonico con l'operatrice dello sportello. Si possono avviare incontri periodici di gruppo affrontando temi legati alla ricerca del lavoro in modo da garantire il confronto con realtà diverse. È importante tenere e alimentare i contatti

con le aziende che oggi cercano sempre con più frequenza persone con qualifiche specifiche. La direzione utile è anche promuovere corsi di formazione professionalizzanti. Infine dotarsi di conoscenze più ampie, maggiori strumenti tecnici e versatilità professionale in un mercato del lavoro in continua evoluzione per le innovazioni tecnologiche nei processi produttivi sono elementi importanti. Lo Sportello Lavoro rappresenta la cornice all'insieme di tutte le fasi di questo dipinto.

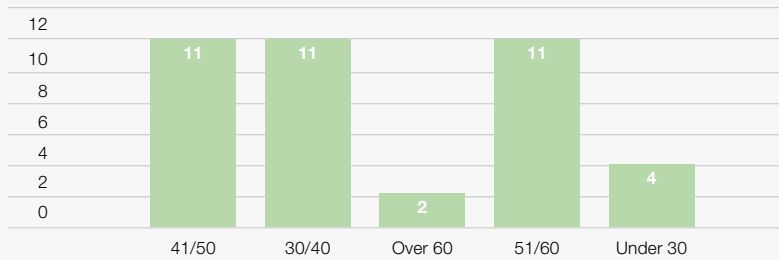
Report di Sona

39 persone segnalate ad un anno dall'apertura dello sportello

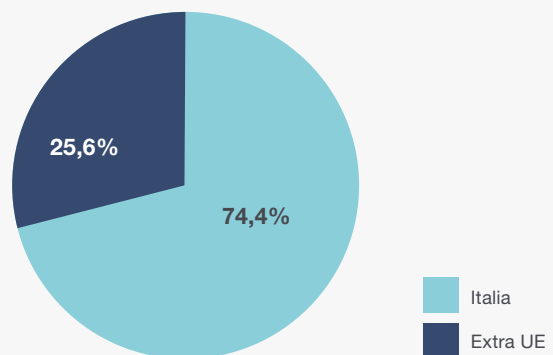
Genere



Fascia di età



Cittadinanza



10 cittadini provenienti da Paesi Extra Europei e 29 da Paesi appartenenti all'Unione Europea.

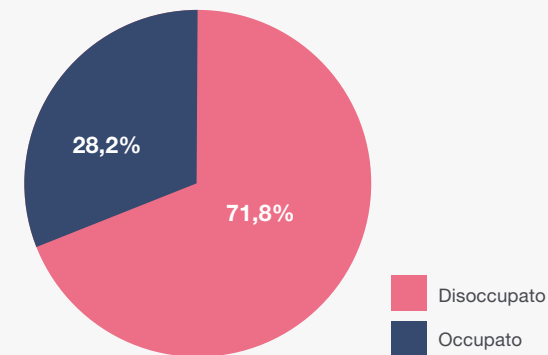


Titolo di studio



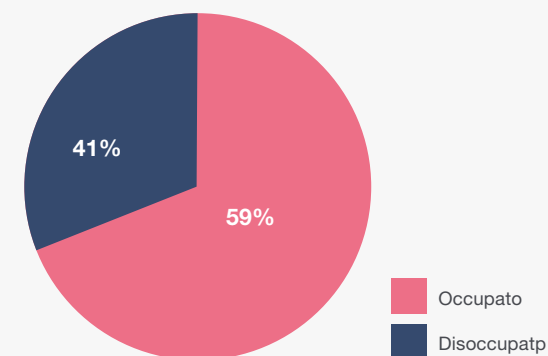
Status occupazionale all'arrivo

All'arrivo allo sportello, avvenuto a partire da Ottobre 2018 a tutto il 2019, la situazione occupazionale presentava 28 disoccupati e 11 occupati.



Risultato occupazionale Novembre 2018

A Novembre 2019 la situazione occupazione risulta essere quasi invertita: 16 disoccupati e 23 occupati con una percentuale di occupati raddoppiata rispetto all'arrivo.



NUOVA CARTA DEI SERVIZI PER LA FAMIGLIA

Il Comune non può entrare nelle famiglie, ma le famiglie possono entrare nel Comune: accedere ai servizi, chiedere aiuto, avere accesso a particolari informazioni. L'Amministrazione e le famiglie, tutte le famiglie, si devono fidare gli uni degli altri, essere confidenti, collaborare nei propri ambiti. Noi possiamo fare alcune cose e le persone, perché di persone sono fatte le famiglie, ne possono fare delle altre. Incontriamoci e parliamone, scambiamoci opinioni su quello che vuol dire oggi essere Famiglia. Noi siamo a caccia di idee, di cittadine e cittadini che si facciano portatori di interessi e che, in un'ottica collaborativa, ci aiutino a realizzare progetti. Vi chiediamo di vedere il Comune, come un'organizzazione familiare che può fare molto lavorando con altre organizzazioni familiari: le vostre.

Assessora Monia Cimichella

Promuovere il ben-essere

Il servizio educativo territoriale affianca il servizio sociale di base costituendo nel territorio il “servizio socio-educativo”; Comune (Assessorato alle politiche sociali), educatori territoriali e assistenti sociali in un lavoro d'equipe per rendere più efficaci le progettualità specifiche attraverso il reciproco rapporto di fiducia. Le finalità del servizio socio educativo non sono solo interventi nelle situazioni di disagio che rischiano di compromettere la crescita e l'inclusione sociale, ma offrono opportunità esperienziali, centri aperti, centri estivi, iniziative per giovani, anziani, disabili, minori, genitori, mamme operando in risposta ai bisogni della Comunità e delle famiglie. Significa interagire con le scuole, le parrocchie, le realtà associative e le singole persone collaborando per potenziare l'efficacia educativa, la cura, la promozione, la prevenzione, la rete. Queste azioni permettono di promuovere la qualità educativa di un territorio. La promozione dell'agio è la forma più efficace di prevenzione del disagio e permette di fare crescere la responsabilità educativa di una comunità locale verso tutti, oltre ad offrire a ciascuno ciò di cui ha bisogno per fare fiorire le proprie potenzialità.

Assessora Elena Catalano

La nuova Carta dei Servizi sarà in distribuzione per tutti i cittadini a partire dal 2020.

Sarà data in regalo dall'Amministrazione ai nuovi residenti, in un incontro organizzato per conoscere e per conoscerci.





A cura di Monia Cimichella - Assessora
Paolo Bellotti - Consigliere



A cura di Monia Cimichella
Assessora



DI SOCIAL, APP E BUROCRATESE

Chi di noi non detesta il burocrate? Ma chi è veramente pronto ad accettare un Comune semplificato nella comunicazione?

Sentiamo già le voci che dicono: un conto è semplificato, un conto è poco istituzionale.

E se dicessimo diversamente istituzionale?

L'italiano utilizzato nella Pubblica Amministrazione è distante dai cittadini, gli Italiani che vivono e lavorano in questo Stato parlano un'altra lingua. Altra è anche l'attitudine linguistica.

La Pubblica Amministrazione si muove tra istinto di conservazione linguistica e spinte innovatrici. Sono arrivati quindi il web, i siti, le app e i social network. Per ognuno di questi mezzi i linguaggi sono differenti e differenti sono le risposte, dove per risposte intendiamo la capacità di essere di interesse per il fruitore.

Alla fine il cittadino giovane, meno giovane, esperto o sprovveduto è quello che deve essere al centro della comunicazione, ecco perché seguiamo modi diversi di presentare le iniziative. L'orientamento al lettore e alle sue modalità di lettura diventano, a questo punto, di importanza vitale. Perdere i lettori è perdere di significato, perché un'Amministrazione vive di consensi.

Ma come cambia il modo di leggere sulla carta rispetto a leggere on line?

Il lettore non legge: le persone in rete guardano il testo in maniera distratta. Il lettore agisce: le persone sono orientate al fare, si aspettano di poter cliccare, condividere, commentare. Il lettore decide cosa saltare: decide di dare la priorità a quello che ritiene importante.

Il testo "on line" fa sì che il lettore possa fare diversi percorsi e poi abbandonarli, o approfondirli. Dipende dal creatore del testo e, soprattutto dell'immagine che lo accompagna. Anche questo è tema nuovo per il burocrate.

Le immagini, gli schemi, gli agganci visivi, la velocità. Meno testo e più ispirazioni.

Alcuni testi, si sa, sono organizzati in maniera istituzionale ma è poi la comunicazione politica che l'Amministrazione decide di dare, a fare la differenza a partire dal tono di voce (ebbene sì) che la Pubblica Amministrazione dovrebbe darsi: rispettoso, affidabile, chiaro, accogliente, educato. Il contrario di serio, formale, distante, anacronistico.

Certo, bisogna saperlo fare e le sbavature sono all'ordine del giorno, si capisce. È un percorso ad ostacoli e data la velocità

con la quale si muove il mondo della moderna comunicazione, domani sarà diverso da ieri. Bisogna lavorare su testi brevi, togliere invece che mettere, quindi scegliere le parole, gli orari, i contenuti e lavorare sulle variazioni. A volte serve anche provocare, con contenuti forti o immagini d'effetto.

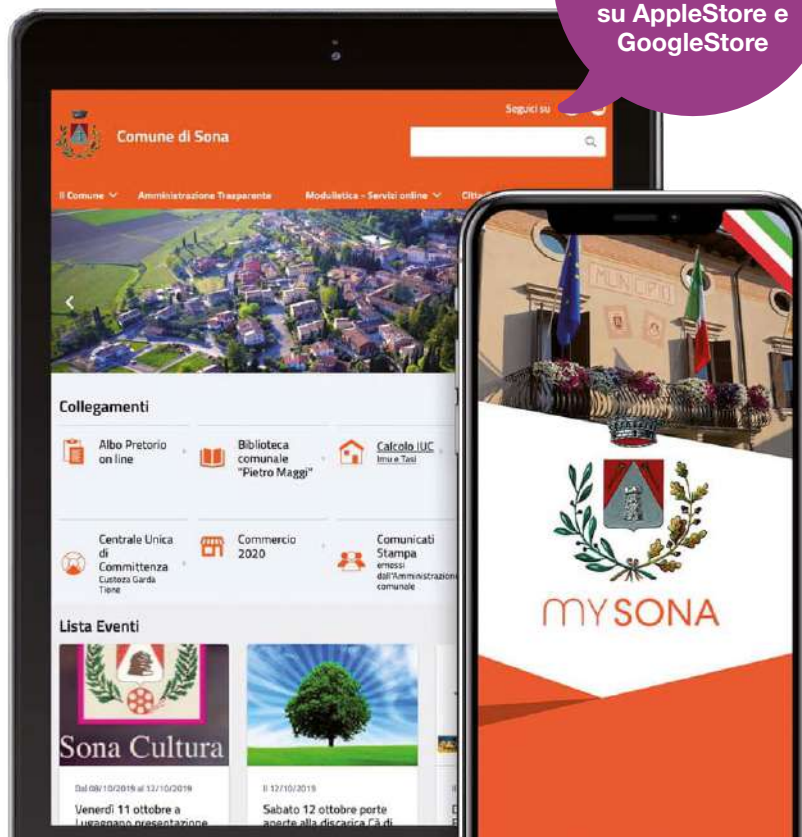
La Pubblica Amministrazione non può più, a nostro avviso, non essere digitale e deve essere preparata.

Solo il 18% dei Comuni lavora sui social, perché lavorarci con successo è una fatica quotidiana, soprattutto per la necessità di corredare i pezzi con le immagini e di renderle leggibili per tutti i social. Tutto questo è andare oltre la semplice informazione, ma è una scelta. Noi abbiamo scelto una via, ci siamo formati, stiamo imparando dai più grandi di noi. La strada è lunga. Stiamo sperimentando ogni giorno cose nuove e siamo a nostra volta seguiti da altri enti locali. Anche questi sono segnali.

E voi, avete scaricato la nostra app MYSONA?

Fateci sapere che ne pensate, siamo qui, a guardare il mondo che cambia e noi con lui.

MySona è la App gratuita del Comune di Sona. Disponibile su AppleStore e GoogleStore



Progetto di Ricerca

ALIMENTIAMO LA SALUTE

A cura del Resp. del progetto: Debora Viviani - Dipartimento di Scienze Umane, Università degli Studi di Verona

Dal 1975 ad oggi, l'obesità mondiale è quasi triplicata.

Nel 2016, l'Organizzazione Mondiale della Sanità ha stimato la presenza di oltre 340 milioni di bambini e adolescenti (5-19 anni) in eccesso di peso.

I dati presentati nell'ultima relazione Health at a Glance: Europe 2018, mostrano che l'Italia è tra i paesi dell'UE che presenta i valori più alti di obesità tra i bambini (18%), superata solo da Cipro (con una percentuale del 20%).

Secondo i dati ISTAT presentati nel recente rapporto sugli stili di vita (ottobre 2019), in Italia si registra una alta percentuale di bambini e adolescenti italiani (con età compresa tra i 3 e i 17 anni) con una situazione corporea di eccesso di peso. Nonostante sia un fenomeno che registra un trend decrescente, in Italia circa 2 milioni 130 mila bambini e adolescenti sono in eccesso di peso. Il 25,2% della popolazione italiana tra i 3 e i 17 anni, è in eccesso di peso, con una diffusione maggiore tra i maschi (27,8% contro il 22,4% delle femmine). Tra le abitudini di consumo da segnalare, i dati raccolti dall'Istat ci dicono che:

28,3% consuma quotidianamente dolci

29,4% consuma quotidianamente bevande gassate

13,8% consuma quotidianamente snack salati

Se il 74,2% consuma giornalmente frutta e verdura, solo il 12,6% ne consuma quattro o più porzioni. L'eccesso di peso appare più frequente tra i bambini di 3-10 anni (30,4%), con una diminuzione della percentuale registrata con l'aumento dell'età. Il valore minimo di giovani in eccesso di peso si registra, infatti, tra i ragazzi di 14-17 anni (14,6%). Oltre agli stili e alle abitudini alimentari non salutari diffusi tra i bambini/ragazzi, emerge, inoltre che, il 22,7% non pratica sport né attività fisica (un milione e 925 mila della popolazione di 3-17 anni). Una quota particolarmente elevata tra i bambini di 3-5 anni (46,1%). Il contesto familiare incide fortemente sulle abitudini e gli stili alimentari dei bambini/ragazzi, sia sulla mancanza di attività sportiva tra le abitudini da questi adottate. In particolare, rispetto alla situazione economica familiare e al livello di istruzione dei genitori, i dati dell'Istat evidenziano che per entrambi gli atteggiamenti (dieta non salutare e inattività sportiva dei bambini/ragazzi), il contesto familiare più presente è una condizione economica familiare scarsa (o insufficiente) e un livello di istruzione dei genitori più basso. Infatti, la percentuale di bambini in eccesso di peso è pari al 19% tra coloro

che vivono in famiglie con genitori laureati e raggiunge il 30,1% nel caso di genitori con livello di istruzione basso (non oltre la scuola dell'obbligo). Lo stesso vale per l'inattività sportiva e la vita sedentaria. Non pratica sport né attività fisica il 32,1% di quanti vivono in famiglie con genitori che presentano un livello di istruzione che non supera la scuola dell'obbligo, la percentuale diventa del 12,9% nelle famiglie in cui almeno un genitore è laureato.

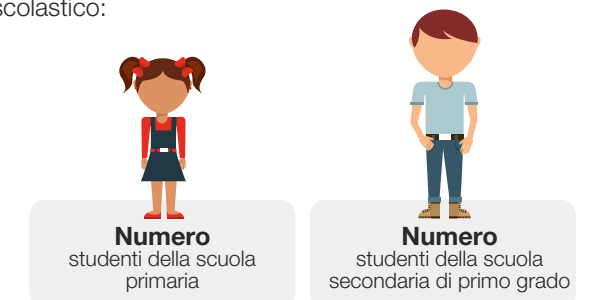
Obiettivo della ricerca e metodologia

Lo studio intende cogliere una rappresentazione degli stili alimentari e delle abitudini correlate al consumo di cibo attivate dalle famiglie residenti nel Comune di Sona, con bambini iscritti alla scuola primaria e secondaria di primo grado (anno scolastico 2019/2020). Lo studio intende analizzare e studiare le dinamiche, le abitudini e le scelte di consumo alimentare interne alle famiglie con uno o più bambini di età scolare (scuola primaria e scuola secondaria).

In particolare, la finalità dello studio è

- cogliere quali **abitudini sia adottate all'interno della famiglia nel consumo alimentare** (cene/pranzi fuori casa; consumo di pasti associato a usi di dispositivi tablet o tv, etc);
- rilevare quali sono i **cibi più consumati dai bambini** presenti in famiglia, e dalla famiglia stessa;
- capire se, **con quale frequenza**, all'interno della famiglia si consumano cibi di altre culture alimentari;
- quali sono i **comportamenti legati al cibo** (cibo come punizione/premio, spreco del cibo, preparazione dei pasti, etc) attuati dalla famiglia e/o che la famiglia ritiene di dover modificare.

La raccolta dati si effettuerà attraverso la somministrazione di questionari con la tecnica CAWI (Computer Assisted Web Interviewing) alle famiglie degli studenti iscritti per l'anno scolastico 2019-2020 alle scuole primarie e secondarie di primo grado dell'Istituto Comprensivo XXXXXXXXXXXX. La popolazione coinvolta nello studio è di numero totale studenti dell'istituto comprensivo...così suddivisi secondo il livello scolastico:



Implicazioni pratiche

Attraverso i risultati raccolti e analizzati, sarà possibile trarre quali sono gli stili alimentari e le abitudini delle famiglie coinvolte nella ricerca in merito al cibo e al suo consumo. Questo permetterà di cogliere quanto tali abitudini si avvicinano ad atteggiamenti salutari di consumo e quanto, invece, rivelano, scelte sbagliate, o parzialmente sbagliate, in una ottica di miglioramento e di educazione alimentare. Infatti, una delle ricadute del progetto sarà riflettere su interventi educativi volti al miglioramento nelle abitudini alimentari e di stile di vita, che coinvolgono le famiglie e gli studenti stessi.



A cura di Gianmichele Bianco
Vice Sindaco

LA CULTURA È L'UNICO MODO PER GUARDARE IL MONDO CON OCCHI NUOVI. I TUOI

L'Università Popolare di Sona riapre le iscrizioni a gennaio

L'Università di Sona è davvero Popolare. Quasi 500 gli studenti e le studentesse già iscritte ad ottobre ai 60 corsi proposti nell'anno 2019-2020 e, sicuramente, il traino è arrivato anche dai nuovi ed originali corsi come conoscere e degustare la birra, i giochi dell'intelligenza: da tavolo e di ruolo, fotoritocco per immagini perfette, l'arte di essere liberi, make up (trucco), psicologia: il maschile ed il femminile. Queste nuove proposte si sono aggiunte ad una serie di corsi già molto ricca.

Un successo, quello dell'Università, che continua da anni per la sua formula che mette assieme diversi ingredienti: le **proposte dei corsi, gli insegnanti, l'organizzazione e, non ultimo, l'entusiasmo che fa da lievito**. Perché non c'è niente che possa far uscire nelle serate di autunno e di inverno settecento persone per assistere ad una lezione se non c'è entusiasmo da parte del docente e voglia di apprendere da parte dello studente. Basti pensare che nell'anno appena concluso, il 2018-2019, erano stati attivati **ben 51 corsi, erogate 1300 ore di lezione, frequentato 700 persone, ben 27 uscite nel territorio e 3 conferenze aperte a tutti e frequentatissime**.

Nell'anno accademico 2019-20 è presente un ampio ventaglio di argomenti ormai classicamente presenti. E a gennaio ricominciano le iscrizioni per i corsi del 2° trimestre che saranno dal 2 al 15 gennaio.

Il libretto dei corsi è scaricabile dal sito del Comune di Sona. Tra i corsi che potrai scegliere ci sono:

Area Lingue:

francese, inglese, latino, spagnolo, russo, tedesco.

Area Informatica:

elaborazione testi, fotoritocco, primo approccio al computer, smartphone.

Area Alimentazione, salute, benessere:

assaggiatore vini, fitoterapia, medicina non convenzionale, riflessologia plantare, training autogeno, yoga, le tre chiavi.

Area Cultura e territorio:

biblioterapia, storia dell'arte, conoscere Verona, Lessinia, romanzo giallo, storia del cinema.

Area Arti, mestieri, giochi:

ballo caraibico, ceramica, composizioni floreali, disegno, pittura, ricamo, cucito, make-up, giochi di ruolo e in scatola.

Infine, è partita la seconda edizione del ciclo di formazione politica per under 35 che tanto interesse ha suscitato lo scorso anno, con nuovi e affascinanti argomenti che permetteranno ai giovani di comprendere la politica.

Il lavoro di equipe che coinvolge il Rettore Nora Cinquetti, la Responsabile dell'Ufficio Cultura Raffaella Tessaro e la Segretaria dell'Università Popolare Irene Canzan permette di realizzare la proposta dei corsi che ogni anno raccoglie le richieste di miglioramento dei rappresentanti di classe e i suggerimenti dei questionari di gradimento.

Il lavoro incessante di tutta l'estate è ricompensato dall'entusiasmo con cui è accolto dai cittadini il libretto dei corsi e dalla velocità con cui, nei primi giorni di iscrizioni, le persone si attivano per informarsi ed iscriversi. Dei sessantuno corsi proposti nell'Anno Accademico 2019/20, solo un corso non è partito e due corsi di lingua sono stati accorpati. Un grande successo che premia l'impegno e che nutre il desiderio di migliorare la proposta per i futuri anni accademici.

Ti aspettiamo a gennaio, sapendo che la cultura è sempre l'unico modo per guardare il mondo con occhi nuovi, ma, soprattutto con i propri di occhi.

IL NOSTRO COMUNE *inserito*



Che fine fanno le tasse?



Che fine fanno le tasse?



IMU

Comune di Sona



Imposta patrimoniale su fabbricati, aree fabbricabili e terreni agricoli diversi da quelli posseduti e condotti da coltivatori diretti.

Scopo e destinazione gettito: spese correnti del comune

Gettito accertato nel 2018: € 2.704.425,48

% Evasione: 11%

TASI

Comune di Sona



Imposta patrimoniale su fabbricati strumentali all'agricoltura e beni merce delle imprese edili.

Scopo e destinazione gettito: finanziamento servizi indivisibili comunali (illuminazione pubblica, protezione civile, manutenzione parchi e tutela ambientale del territorio...).

Gettito accertato nel 2018: € 73.873,00

% Evasione: 11%

IMPOSTA DI SOGGIORNO

Comune di Sona



Imposta per soggiornare in hotel e strutture ricettive del Comune di Sona.

Scopo e destinazione gettito: finanziare interventi in materia di turismo e promozione del comune di sona, ivi compresi quelli a sostegno delle strutture ricettive, nonché interventi di manutenzione, fruizione e recupero dei beni culturali ed ambientali locali, nonché dei relativi servizi pubblici locali.

Gettito accertato nel 2018: € 26.500,00

% Evasione: 40%

TARI

Comune di Sona



Tassa per il servizio di raccolta e smaltimento dei rifiuti urbani e assimilati agli urbani.

Scopo e destinazione gettito: copertura dei costi per il servizio di raccolta e smaltimento dei rifiuti e copertura tributo provinciale tefa 5%.

Gettito accertato nel 2018: € 1.764.870,00

% Evasione: 2%

ICP/PDA

Fraternità Sistemi Onlus



Imposta per il servizio di pubblicità e pubblicità che affissioni.

Scopo e destinazione gettito: spese correnti del comune.

Gettito accertato nel 2018: € 263.992,00

% Evasione: 1%

ADDIZIONALE IRPEF

Agenzia delle entrate



Imposta comunale sul reddito (se superiore a € 10.000,00 Anno) delle persone fisiche residenti nel Comune di Sona.

Scopo e destinazione gettito: spese correnti del Comune.

Gettito accertato nel 2018: € 1.823.416,00

% Evasione: 3%

**Anagrafe**

Piazza Roma, 1 - 37060 Sona
T 045 6091230/045 6091270 - F 045 6091260

Sede di Sona

Dal Lunedì al Venerdì: 09.00 - 12.30
Giovedì anche dalle 16.00 - 18.00
Sede di Lugagnano (T 045 514367)
Via XXVI Aprile, 6 - 37060 - Lugagnano

Da Martedì al venerdì 09.00/12.30
Sabato: 09.00/12.00

Stato civile

Piazza Roma, 1 - 37060 Sona
T 045 6091209 - F 045 6091260

Dal Lunedì al Venerdì: 09.00/12.30

Le denunce di nascita e di morte e le pubblicazioni di matrimonio si effettuano solo al mattino, nella sede di Piazza Roma, 1 - Sona
Le pratiche di cittadinanza si effettuano solo su appuntamento, dal lunedì al venerdì ore 09.00/12.30 T 045 6091209

Biblioteca ricerca storica

Piazza Roma, 1 - 37060 Sona
T 045 6091287/045 6091286/045 6091208
F 045 6091260

Biblioteca comunale di Sona "Pietro Maggi"

Martedì: 14.30/19.00
Mercoledì: 09.00/13.00
Giovedì: 14.30/19.00
Venerdì: 09.00/13.00
Sabato: 09.00/13.00

Sala Lettura di Lugagnano (Tel. 045 514383)

Via XXVI Aprile, 6 - 37060 Lugagnano

Martedì: 09.30/12.30
Mercoledì: 15.30/18.30
Venerdì: 15.30/18.30

Tutela Ambientale - Protezione Civile

T 045 6091227 - F 045 6091260

Ufficio Strade - Ecologia - Pubblica Illuminazione

Piazza Roma, 1 - 37060 Sona
T 045 6091280 - F 045 6091260

Lunedì e Venerdì: 9.00/10.00 Giovedì: 15.00/16.00

Apertura al pubblico:
Lunedì e Martedì: 10.00/12.30
Giovedì 16.00/18.00

Polizia Locale - Servizio Viabilità

Piazza della Vittoria, 10 - 37060 Sona
T 045 6091203/336 641184 - F 045 6091260

Sede di Sona

Lunedì, Mercoledì, Venerdì, Sabato: 8.30/10.00
Martedì, Giovedì: 08.30/10.00 - 17.00/18.00

Sede staccata di Lugagnano 37060 - via XXVI Aprile, 6

Martedì, Venerdì: 11.00/12.00
Mercoledì: 16.00/17.00

Scuola

Piazza Roma, 1 - 37060 Sona
T 045 6091207 - F 045 6091260

Lunedì, Martedì e Giovedì: 10.00/12.30
Venerdì su appuntamento

Servizi cimiteriali

Piazza Roma, 1 - 37060 Sona
T 045 6091209 - F 045 6091260

Dal Lunedì al Venerdì 09.00/12.30 solo su appuntamento

Servizio Distribuzione Gas

Piazza Roma, 1 - 37060 Sona
T 045 6091215 - F 045 6091260

Lunedì: 10.00/12.30

Martedì: 10.00/12.30
Giovedì: 10.00/12.30 solo su appuntamento
Giovedì: 16.00/18.00

Servizio Interventi Sociali

Piazza Roma, 1 - 37060 Sona
T 045 6091245/045 6091218/045 6091207
F 045 6091260

Lunedì: 10.00/12.30

Martedì: 10.00/12.30
Giovedì: 10.00/12.30
Venerdì: 11.00/13.30 solo su appuntamento

Commercio ed attività economiche

Corte Fedrigo, 1 - 37060 Sona
T 045 6091219 - F 045 6091260

Lunedì: 10.00/12.30

Martedì: 10.00/12.30 - 16.00/18.00
Giovedì: 10.00/12.30 - 16.00/18.00
Venerdì: 10.00/12.30 solo su appuntamento

Sportello unico attività produttive

Piazza Roma, 1 - 37060 Sona
T 045 6091228/045 6091262/045 6091235
F 045 6091260

Lunedì: 10.00/12.30

Martedì: 10.00/12.30
Giovedì: 10.00/12.30 solo su appuntamento
Giovedì: 16.00/18.00

Sportello unico edilizia

Piazza Roma, 1 - 37060 Sona
T 045 6091228/045 6091235/045 6091262
F 045 6091260

Lunedì: 10.00/12.30

Martedì: 10.00/12.30
Giovedì: 10.00/12.30 solo su appuntamento
Giovedì: 16.00/18.00

Tributi

Corte Fedrigo, 1 - 37060 Sona
T 045 6091206/045 6091214/045 6091251
F 045 6091260

Lunedì: 10.00/12.30

Martedì: 10.00/12.30 - 16.00/18.00
Giovedì: 10.00/12.30 - 16.00/18.00
Venerdì: 10.00/12.30 solo su appuntamento

URP - Ufficio Relazioni con il Pubblico

Piazza Roma, 1
T 045 6091200
F 045 6091260

Lunedì 09.00/12.30

Martedì 09.00/12.30 - 14.30/18.00
Mercoledì 09.00/12.30
Giovedì 09.00/12.30 - 14.30/18.00
Venerdì 09.00/12.30

Acquista locale

LE FESTE NON SI ESAURISCONO A NATALE

Ogni giorno puoi fare un regalo speciale. Quello al tuo territorio.
A Natale acquista locale. Scegli i commercianti del Comune di Sona



Le idee sono poche e il tempo a disposizione per fare i regali è sempre meno?

Lasciati sorprendere dall'esperienza dei commercianti del territorio: hanno buone idee, tanta scelta e l'ottima qualità che trasforma un semplice regalo in un dono fatto con il cuore.

La check-list per vivere un Natale speciale

Natale è una festa

E come tale necessita di sorrisi e disponibilità. Questo si ripercuoterà sulla tua salute: alcuni studi dimostrano come la gentilezza stimoli l'ormone dell'amore con i relativi benefici contro lo stress.

Pianifica gli acquisti

Non procrastinare l'acquisto dei regali e ricorda che lo shopping deve essere un momento di relax. Passa prima dalle botteghe e dalle attività del Comune per ricevere la consulenza e l'attenzione che meriti.

Non sai cosa regalare?

Nulla di peggio che l'indecisione di fronte ai regali. L'aiuto di una persona esterna può rivelarsi preziosa: concentrati solo sul destinatario del dono e lasciati consigliare dall'esperienza del tuo negoziante.

Cerchi una soluzione last-minute?

Quando si è troppo concentrati nella ricerca del prezzo più conveniente, si rischia di perdere la miglior offerta qualità/prezzo posta sotto ai nostri occhi. Entra in negozio e chiedi consiglio. Il tuo commerciante è lì per aiutarti.

Sbagli regalo?

Nessun problema. Conserva lo scontrino e potrai restituirlo in cambio di qualcosa di più adatto. Se vuoi andare sul sicuro punta su qualcosa di buono da mangiare. Nel Comune ci sono tante aziende agricole, forni e pasticcerie pronte ad offrire le specialità tipiche del nostro territorio.

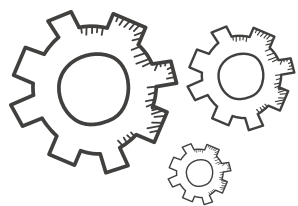
E infine, concediti un momento per te

Concediti una pausa per rilassarti e raccogliere le idee. Fermati ad ammirare le vetrine, gustati le decorazioni e gli addobbi, scambia saluti, strette di mano e sorrisi. Basta poco per ritrovare energia e buon umore.

La felicità è contagiosa, non dimenticarlo.



Restiamo in contatto!



A cura di Paolo Bellotti
Consigliere

Tutela ambientale

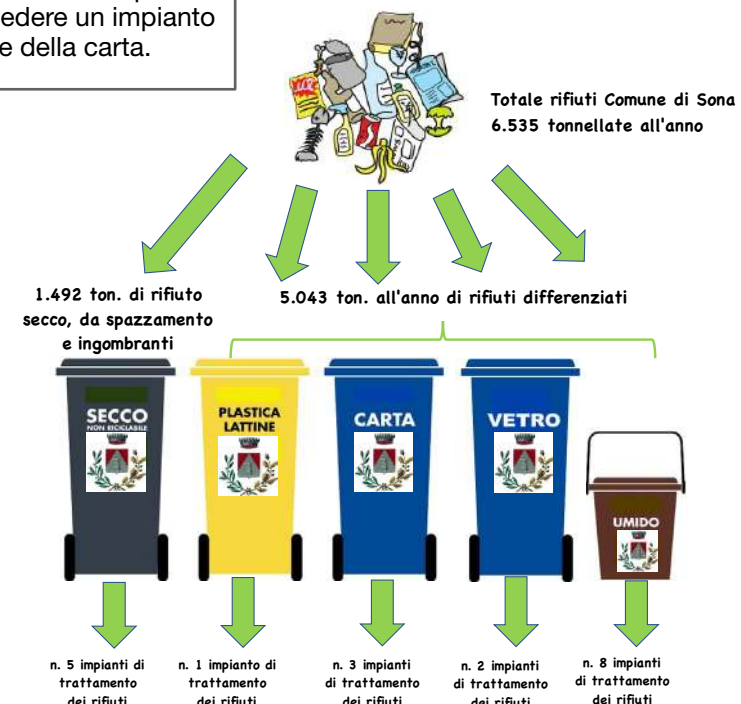
DOVE VANNO I RIFIUTI?



Buongiorno! Mi hanno detto che volete sapere dove vanno i nostri rifiuti.

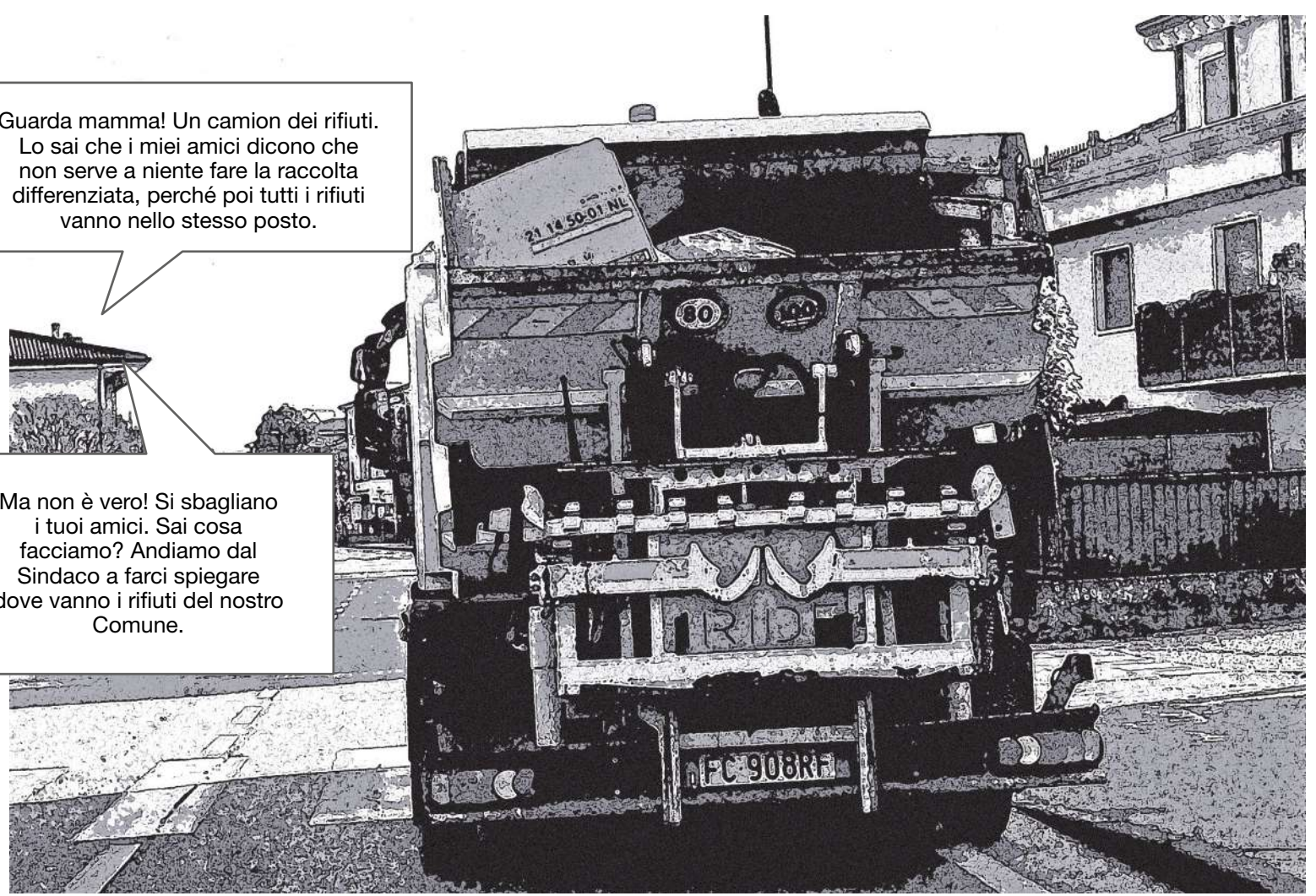


Dovete sapere che a Sona riusciamo a differenziare l'81,7% dei rifiuti e siamo i primi classificati tra i Comuni veronesi con più di 15.000 abitanti, secondo Legambiente. In questo schema si vedono le tipologie e quantità di rifiuti che produciamo nel nostro Comune. Come potete notare per ogni tipologia di rifiuto sono indicati quanti impianti di trattamento abbiamo nella nostra provincia. E adesso, visto che ho un po' di tempo, vi accompagno a vedere un impianto di raccolta e selezione della carta.



Guarda mamma! Un camion dei rifiuti. Lo sai che i miei amici dicono che non serve a niente fare la raccolta differenziata, perché poi tutti i rifiuti vanno nello stesso posto.

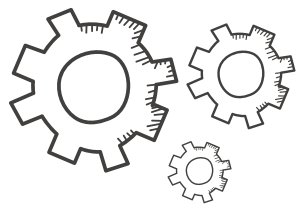
Ma non è vero! Si sbagliano i tuoi amici. Sai cosa facciamo? Andiamo dal Sindaco a farci spiegare dove vanno i rifiuti del nostro Comune.



Questo è un impianto di trattamento della carta. Qui vengono i mezzi, che avete visto oggi per strada, a scaricare il rifiuto di carta. Ci sono degli operatori che controllano che nella carta non ci siano altri rifiuti, come ad esempio plastica o altre cose. Poi la carta viene messa sul nastro trasportatore ed inviata ad una pressa, che compattandola produce delle balle fissate con il filo di ferro.



Queste balle vengono poi mandate alle cartiere, che le utilizzano per produrre la carta riciclata.



A cura di Mattia Leoni
Presidente del Consiglio



A cura di Orietta Vicentini
Consigliere comunale



Corrado Busatta
Consigliere comunale



I progetti educativi

AGOSTO A SAN GIORGIO IN SALICI:

Campus educativo esperienziale per ragazzi

“Salve signora Francesca, sono la mamma di ... Prendo Lei come punto di riferimento (visto che ho la sua mail), per ringraziarVi della bellissima esperienza vissuta dai nostri ragazzi durante il mese di agosto. Non solo si sono presi cura del proprio paese (insegnamento importantissimo) ma si sono anche divertiti moltissimo. Merito dei bravissimi educatori Efrem, Gaia e Riccardo. Grazie anche a Voi che, come amministrazione comunale avete avuto il coraggio di proporre e portare avanti questo progetto. Dal mio punto di vista, sicuramente da riproporre e consolidare. Grazie di cuore.”

Nel mese di Agosto l'Assessorato alle politiche giovanili del Comune di Sona ha sostenuto un progetto innovativo per il nostro territorio: il campus educativo esperienziale. Il Campus è destinato a giovani di età compresa tra i 14 e i 16 anni ed è finalizzato a promuovere la cittadinanza attiva.

Il progetto permette ai ragazzi di sviluppare diverse abilità, consentendo di sperimentare e conoscere direttamente cosa comporta un impegno lavorativo (intendendo con questo tutte le attività proprie di un rapporto di lavoro: presenza, orari, contratto da firmare, e formazione obbligatoria), oltre ad aumentare il senso di responsabilità per la cosa pubblica e di occupare molti ragazzi nel periodo estivo in un'attività utile alla collettività.

Il valore che considero assolutamente centrale per l'avvenuta buona riuscita del progetto a San Giorgio è stato senz'altro il voler costruire la progettualità insieme ai genitori e i ragazzi. Infatti grazie alla disponibilità di Padre Giampaolo Mortaro, che ha fin da subito creduto nella potenzialità della proposta, abbiamo avviato una serie di incontri con le famiglie del tutto inediti. Inediti perché sembra sia accaduto qualcosa di unico.

L'invito a partecipare agli incontri è stato fatto tramite un messaggio whatsapp, che è diventato presto virale: è stato svolto un eccellente lavoro di squadra dove associazioni e cittadini hanno condiviso l'invito con il passaparola tra le famiglie di San Giorgio. E durante questi incontri due associazioni del territorio, il gruppo Fanti e Vivi Sangiorgio, hanno manifestato la volontà di voler contribuire concretamente alle spese che il campus prevedeva in termini di acquisto di attrezzature da lavoro per i nostri ragazzi.

Da questo momento in poi il mese di Agosto per San Giorgio si è davvero trasformato in qualcosa di speciale. Con base operativa nella sala civica, gli 8 ragazzi hanno svolto in squadra lavori di pubblica utilità, muovendosi sapienti tra tinteggiature, verniciature e lavori di piccola falegnameria.

Mi ha riempito di orgoglio vedere questi ragazzi prendersi cura del loro territorio.

E non mi ha sorpreso nemmeno il fatto che diversi cittadini, vedendoli all'opera, li abbiano incoraggiati, ringraziati, e in alcuni casi rificollati (si trattava di vero e duro lavoro).



La conclusione di questo primo progetto Campus è avvenuta nel migliore dei modi. Infatti la comunità di San Giorgio, come volesse restituire ai ragazzi i servizi che questi hanno prestato, ci ha ospitati nel palco della propria Sagra Parrocchiale, il sabato sera.

È stato un onore per me, con il Sindaco e altri amministratori, con le associazioni, con gli educatori e con le famiglie, omaggiare questi otto giovani del nostro territorio, consegnando loro la borsa lavoro che hanno maturato prestando questi servizi. Il loro operato è stato e sarà di esempio per molti di noi, e ci auguriamo anche per i loro coetanei.

Riprendendo le parole della lettera all'inizio dell'articolo, inviata da una mamma di uno dei ragazzi a conclusione del progetto vorrei rispondere: **grazie a voi che avete creduto nella nostra intuizione e ci avete dato fiducia. Grazie ai vostri ragazzi perché crescendo, con diverse modalità, spero si occuperanno sempre e comunque del nostro territorio.**

Per quanto riguarda il 2020, l'esperimento fatto a San Giorgio ci ha convinti della bontà del progetto, che riproporremo, e che è nostra intenzione estendere anche alle altre frazioni.

Progetto Associazioni

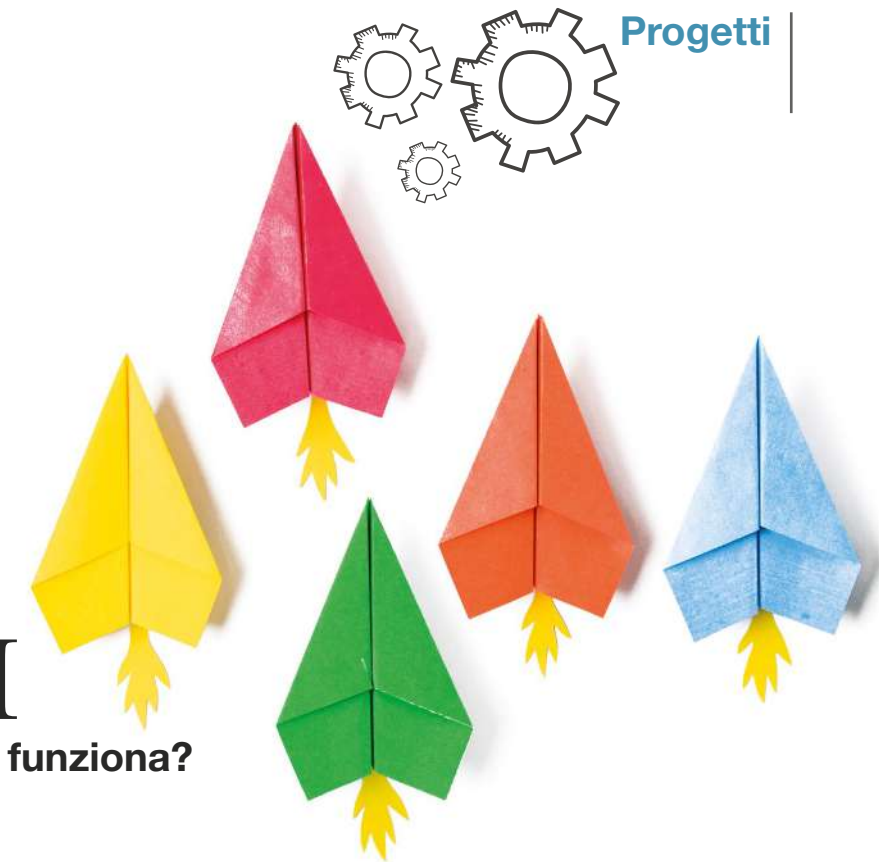
CONTRIBUTI ALLE ASSOCIAZIONI

Cos'è il Forum delle Associazioni e come funziona?

Quando nel lontano 2015 è cominciata a circolare questa voce, molti sono stati coloro, alcuni ancora adesso, che si sono chiesti che cosa mai fosse e perché le molteplici associazioni del Comune di Sona fossero state convocate all'assemblea del Forum delle Associazioni. L'amministrazione comunale si era adoperata non poco per avviare, sensibilizzare e coinvolgere il maggior numero di persone: amministratori di maggioranza e di minoranza, presidenti e membri delle diverse realtà associative del Comune di Sona, sia culturali sia sportive. Le realtà associative presenti nel nostro comune sono più di un centinaio e costituiscono un tessuto sociale molto forte, attivo e diversificato. Inoltre, nel Comune di Sona, formato da quattro frazioni che hanno tutte una loro peculiarità, era necessario trovare una modalità di dialogo, di condivisione, di formazione, di apertura per andare oltre al 'campanilismo' paesano.

Il Forum raccoglie tutte le associazioni aderenti e regolarmente iscritte all'Albo Comunale delle Libere Forme Associate; è disciplinato dal Regolamento Comunale del Forum delle Associazioni approvato con deliberazione del Consiglio Comunale del 30 aprile 2015. Tutto questo 'marchingegno' è nato proprio per adempiere i fini sopraccitati e contemporaneamente per avere uno strumento equo, oggettivo, accessibile a tutti, democratico e trasparente nella suddivisione dei contributi alle associazioni; per non dare più contributi 'a pioggia' o secondo l'arbitrio e le facoltà del singolo amministratore di turno, ma valutando progetti-eventi documentati, presentati dalle associazioni che chiedono il contributo economico e dimostrano le spese effettivamente sostenute. Ogni azione è regolata da diversi Regolamenti, che si possono leggere sul sito del Comune di Sona, in cui è stato dedicato un capitolo specifico per le associazioni, per favorire la massima trasparenza. Si è cercato, inoltre, di fornire il massimo supporto, sia attraverso la disponibilità degli Uffici Comunali, in particolare il settore Biblioteca che segue la tematica, sia con la Segreteria del Forum, tramite lo Sportello Unico delle Associazioni che è uno strumento di grande aiuto. Nel novembre scorso il Forum ha eletto il nuovo direttivo tra i membri delle associazioni: Bruno Stevanoni come presidente, Iseo Merzari vicepresidente, Mario Zorzi e Nicola Scardonini membri della Commissione Consultiva. Quest'ultima, oltre al presidente e ai due delegati sempre eletti dal Forum, è composta anche dall'assessore con delega alle associazioni Gianfranco dalla Valentina e da tre amministratori comunali eletti dal Consiglio Comunale: Corrado Busatta, Orietta Vicentini e Nicolò Ferrari.

La **Commissione consultiva** prende in esame le domande pervenute e le valuta secondo dei principi oggettivi e un calcolo matematico. Nella valutazione dei progetti si tiene conto della realtà associativa,



della partecipazione e della progettualità. Sono premiati, preferibilmente, progetti che hanno maggior ricaduta per la comunità, creatività, innovazione, che realizzano interventi strutturali e che non abbiano già ricevuto altre forme di contribuzione o supporto da parte di altri enti o del Comune di Sona stesso. A oggi le associazioni iscritte all'Albo delle Libere Forme Associate sono 81 e comprendono sia associazioni culturali - ricreative che sportive. L'iscrizione all'Albo delle Associazioni è il requisito fondamentale per accedere ai contributi; possono ricevere contributi solo le associazioni che presentano i loro progetti nel periodo prestabilito dal bando pubblico, compilando gli appositi moduli, scaricabili anche dal sito. Nell'anno in corso 2019, i progetti che hanno ricevuto contributo sono circa cinquanta: sono progetti che propongono attività formative, ricreative e aggregative per ragazzi e famiglie, attività di tipo storico culturale, di valorizzazione e conoscenza del territorio e del patrimonio pubblico e attività sportive.

Le associazioni che riceveranno il contributo economico a seguito della progettualità presentata sono: gruppo Tempo Libero Anziani, FIDAS San Giorgio, La Montagna si proietta in collina, Alpini Lugagnano, gruppo Micologico e Ambientale, Coro Il mio Paese, Comitato Parco Conti, La Torre, Ants Lugagnano, Cavalier Romani, Arci Giano's, Alpini San Giorgio, GS Lugagnano, ASD Lugagnano, Polisportiva Palazzolo e Lovers Palazzolo. Un'interessante e stimolante novità introdotta quest'anno è il 'Forum itinerante', che ha portato le assemblee nelle sedi delle associazioni delle diverse frazioni. Questo ha consentito momenti d'incontro intensi e positivi, permettendo a tutti di ampliare le conoscenze anche al di fuori della propria associazione; sono nati, quindi, progetti di collaborazione, scambio d'idee, coinvolgimento e condivisione di eventi e progetti fra più associazioni anche di frazioni diverse. È proprio con lo spirito di apertura, di dialogo, di valorizzazione delle risorse e quindi di condivisione con le diverse realtà del territorio che noi ci auguriamo, anzi siamo convinti, che il Forum delle Associazioni possa continuare a fare rete e a essere forza di propulsione e di crescita per le importantissime e insostituibili realtà associative del nostro territorio.

E INTANTO, ONLINE...

E INTANTO, ONLINE...

Comune di Sona
23 h · 🌐

E come ogni anno, si festeggia tutti insieme il compleanno del Sindaco Gianluigi Mazzi. Un'occasione per stare insieme e per ringraziare tutti i collaboratori per il lavoro svolto a servizio della Comunità. Tanti auguri!



828
Persone raggiunte Interazioni

Metti in evidenza il post

Comune di Sona
26 novembre alle ore 13:58 · 🌐

Questa mattina alla Scuola Media di Sona, il Sindaco Gianluigi Mazzi e il Presidente del Consiglio Mattia Leoni, hanno consegnato ai ragazzi le borracce in acciaio che andranno a sostituire le obsolete bottigliette di plastica. Un cambiamento d'abitudine che porterà un grandissimo giovamento al Pianeta Terra. Grazie ai ragazzi e alla Scuola.



2950
Persone raggiunte

699
Interazioni

Metti in evidenza il post

Comune di Sona
24 novembre alle ore 18:08 · 🌐

Centinaia di libri donati alle scuole del Comune di Sona dalla libreria Giunti della Grande Mela effettuata nel mese di agosto. Donazioni di lettori anonimi ai giovani del nostro territorio che credono che la cultura data ai bambini e ai ragazzi del nostro comune serva per cambiare e migliorare il mondo.



"Aiutaci a crescere. Regalaci un libro" ed 2019
Scuola Primaria "A. ALEARDI" SONA

"S. GIOVANNI BOSCO PALAZZOLO


2738
Persone raggiunte

413
Interazioni

Metti in evidenza il post

Comune di Sona
15 novembre alle ore 12:30 · 🌐

Continua la serie di incontri nelle Scuole del nostro Comune per prevenire e contrastare la violenza di genere, affinché non sia un evento ma un momento formativo permanente. Ecco dunque alla Scuola Media di Sona una squadra di specialisti rispondere alle tante domande di grandi e piccoli. Grazie alla Dirigente e agli insegnanti sempre collaborativi.
#noallaviolenza365giorniallanno
#senzascuolasiamoniente



742
Persone raggiunte

Interazioni

Metti in evidenza il post

Comune di Sona
4 novembre alle ore 16:35 · 🌐

A Lugagnano, i rappresentanti delle Associazioni dei Bersaglieri, dei Combattenti, degli Alpini, dei Fanti, insieme ai rappresentanti dell'Amministrazione, si intrattengono con i bambini della Scuola Primaria che con le insegnanti hanno preparato i canti.



1630
Persone raggiunte

419
Interazioni

Metti in evidenza il post

Comune di Sona
12 novembre alle ore 10:06 · 🌐

In occasione della mostra "Com'er vestita?" che vedremo allestire per le strade di Lugagnano, da sabato 16 Novembre, l'Amministrazione in collaborazione con le Forze dell'Ordine rappresentate dal Capitano dei Carabinieri Ottavia Mossenta e Dott.ssa Antonella Pietropoli specialista sul tema, ha deciso di lavorare con i ragazzi delle Scuole Secondarie, sul pregiudizio e sulla prevenzione della violenza. Sappiamo riconoscere la violenza? Come difendersi? Quando e come si deve chiedere aiuto? Ragazzi attentissimi, molte le domande, un tema che serve affrontare da molti punti di vista.



3834
Persone raggiunte

863
Interazioni

Metti in evidenza il post

Comune di Sona
23 novembre alle ore 08:21 · 🌐

L'antica mappa della Sala Giunta finalmente restaurata! Ha trovato una nuova vita attraverso sapienti e pazienti mani. Una meraviglia da guardare e scoprire anche con il racconto della Dott.ssa Lucia Tarantola, restauratrice di opere d'arte su carta, che ha documentato tutte le fasi. Un risultato che nasconde segreti incredibili. Presto prenderà il suo posto.



1923
Persone raggiunte

Metti in evidenza il post

Comune di Sona
24 novembre alle ore 11:48 · 🌐

Corsa podistica di Palazzolo: tra le più apprezzate del circuito dell'Unione marciatori Veronesi. Quarantesima edizione.



2484
Persone raggiunte

Metti in evidenza il post

Comune di Sona
18 novembre alle ore 21:39 · 🌐

Cerimonia di consegna delle benemerite sportive CONI in Sala Arazzi del Comune di Verona. E' stata premiata, ancora una volta, nostra concittadina atleta nel nuoto GIORGIA BIONDANI, per i risultati sportivi conseguiti. Grande onore, merito e soddisfazione che ripagano il sacrificio e l'impegno personale e della famiglia.



2124
Persone raggiunte

539
Interazioni

Metti in evidenza il post

Comune di Sona
1 ottobre · 🌐

A San Giorgio con il Repair café fino alle 18...vi aspettiamo con cose da aggiustare: riparare è meglio che buttare!



1606
Persone raggiunte

Metti in evidenza il post

NONNI DIGITALI

DUE MATTINATE INSIEME AL VOSTRO NIPOTE IDEALE A DISPOSIZIONE PER ACCOMPAGNARVI NEL MONDO DI SMARTPHONE, COMPUTER E INTERNET

SONA
ORE 9-12

MARTEDI
SALA CANONICA VECCHIA | SONA

MERCOLEDI
BARACCA ... | LUGAGNANO



Metti in evidenza il post

Comune di Sona
6 ottobre · 🌐

Comune e Protezione Civile: una sinergia sempre più positiva si è svolta a S.Giorgio in Salici, un'esercitazione della squadra Protezione Civile del Sos Sona, con il coinvolgimento di Amministratori e tecnici comunali. L'esercitazione prevedeva attività di montaggio tende, di uso della manichetta antincendio e delle pompe idrovore. Nel corso dell'esercitazione, i rappresentanti della PC, hanno donato un giubbottino giallo da volontari, al vice-sindaco Gianmichele Bianco, e all'assessore alla Protezione Civile Gianfranco Dalla Valentina. Un particolare ringraziamento alla Consigliera Orietta Vicentini sempre in prima linea.



2079
Persone raggiunte

505
Interazioni

Metti in evidenza il post



Iniziativa scolastiche

UNA GIORNATA TRICOLORE

Il giorno 4 novembre era una bella giornata di sole e vento, tutti noi alunni delle quarte classi, verso le 10.30, ci siamo incamminati verso il monumento ai Caduti, nel centro di Lugagnano.

Durante la passeggiata cantavamo l'Inno d'Italia e la Bandiera dei tre colori, che avevamo imparato nei giorni precedenti con le nostre insegnanti. In mano avevamo una bandierina di carta che avremmo dovuto sventolare a sorpresa una volta arrivati al monumento, ma qui un signore del Gruppo Alpini, dopo averci fatto disporre a semicerchio, ha consegnato ad ognuno una bandierina più grande e bellissima!

Una volta iniziata la cerimonia abbiamo cominciato a cantare e abbiamo ricevuto tanti applausi. Poi abbiamo ascoltato le parole di alcune persone sul significato della giornata e poi ci siamo avviati verso la scuola. Il Gruppo Alpini ci aveva invitato nella loro casa, la baita, per mangiare e bere qualcosa.

Abbiamo capito che le persone cadute in guerra sono molto importanti per noi. Loro ci hanno donato la pace e non la guerra, per questo non dobbiamo dimenticarle. Alunni ed insegnanti delle classi quarte.



“IC VIRGILIO DI SONA”:

La scuola che progetta

La scuola che progetta si impegna a rispondere ai bisogni di formazione e alle esigenze del contesto sociale in cui opera, promuove e affronta il cambiamento senza improvvisare, ma scegliendo soluzioni pianificate, nell'ottica del miglioramento della qualità del servizio.

L'Istituto Comprensivo “Virgilio” di Sona è una scuola che progetta. Anche nell'anno scolastico 2019-2020, infatti, l'ampliamento dell'offerta formativa prevede numerose azioni, interventi e attività volte a offrire agli alunni un vasto ventaglio di opportunità e possibilità di crescita. L'Istituto Virgilio è disponibile alla condivisione e al confronto. Accetta le sfide, propone, prova e si corregge.

“La scuola che progetta cerca di coinvolgere e di mettere in moto le sue risorse, anche per stabilire collegamenti con il territorio - sottolinea la dirigente scolastica, prof.ssa Maria Federici - Il nostro istituto si impegna a conoscere e interagire con le realtà formative dell'ambiente in cui opera, si integra e integra. Uno dei nostri obiettivi - prosegue la dirigente - è quello di inserirsi nel contesto locale e nazionale, contribuire e partecipare allo sviluppo mettendo a disposizione e ricevendo risorse”.

“La progettazione è strutturata per aree - spiegano i docenti referenti dei progetti - tutte di grande importanza per la crescita e la formazione delle nostre ragazze e dei nostri ragazzi. Cerchiamo di parlare di “accoglienza e integrazione”, di “Benessere ed educazione all'affettività”, di “Ecologia e ambiente” o di “Sicurezza sulle strade” - dichiarano i docenti - ma l'Istituto ha anche l'obiettivo di potenziare conoscenze e competenze curricolari con progetti legati allo sport, alle lingue straniere, alla matematica e all'italiano, mediante strategie che hanno incrementato il successo dei nostri studenti nelle prove INVALSI”.

A questo prove proposito i dati parlano chiaro: il miglioramento dei risultati della scuola nelle standardizzate nazionali, dimostra che la strada intrapresa dal Virgilio è quella giusta, e che le metodologie adottate hanno reso l'apprendimento sempre più un'esperienza vincente.

Da anni, inoltre, il Virgilio porta avanti l'impegno concreto nell'utilizzo di metodologie e strumenti atti a individuare precocemente i Disturbi Specifici dell'Apprendimento. Quest'anno l'Istituto è stato ammesso a partecipare ad un progetto “Insieme possiamo apprendere”, proposto dal Rotary con l'USR Veneto e con il patrocinio del Comune e della Provincia di Verona. Si tratta di un progetto biennale per la prevenzione dei disagi dell'apprendimento nel quale, grazie al sostegno di tutti i Rotary Club veronesi, sarà possibile adottare una innovativa metodologia (Co.Ri.Po.) messa a punto dall'Ulss 9 Scaligera “

Tra i tanti temi che saranno trattati e sviluppati quest'anno, riveste particolare importanza, anche alla luce di numerosi e recenti fatti di cronaca, la “lotta” al bullismo ed al cyber bullismo e la consapevolezza nell'uso dei Social Media, con incontri con esperti e con l'attivazione di due progetti, uno per la scuola primaria, e uno per le classi prime della secondaria.

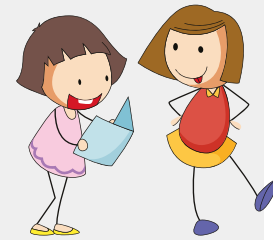
“Si tratta di una tematica che ci sta particolarmente a cuore - afferma ancora la dirigente - per questo abbiamo accolto favorevolmente un progetto che ci è stato proposto dall'Amministrazione comunale, tramite l'assessore alla Pubblica Istruzione Monia Cimichella”.

Il progetto si intitola “Sentoo” e ha l'obiettivo di sensibilizzare le alunne e gli alunni sui rischi di un mondo iperconnesso. La vera novità è che si cercherà di non “demonizzare” la rete, quanto piuttosto di educare i giovani ad un uso critico e consapevole di Internet e dei canali social.

“In questo - conclude la dirigente - siamo perfettamente in linea con alcuni degli ambiti formativi previsti dalla normativa scolastica”.

Numerose, inoltre, le iniziative proposte dai docenti di strumento dell'indirizzo musicale in verticale, dalla scuola dell'infanzia alla secondaria. Essere una scuola ad indirizzo musicale, infatti, offre l'opportunità preziosa di far vivere alle alunne e agli alunni, fin dalla scuola dell'Infanzia, il contatto con la musica e l'importanza che questa ha nella crescita di ciascuno.

“La consapevolezza e conoscenza della nostra realtà e delle nostre criticità, da una parte, e la disponibilità a investire in azioni che produrranno un cambiamento, dall'altra - affermano ancora i docenti - hanno rappresentato per noi insegnanti i punti di partenza per la progettualità della nostra scuola, da sempre finalizzata alla completa formazione dei nostri ragazzi, futuri cittadini del mondo”.



MUSICA... CHE PASSIONE!



I.C. “Virgilio” Sona L'Indirizzo Musicale della Scuola Secondaria di primo grado

“Imparare a stare in un coro, in una banda, in un'orchestra, significa imparare a stare in una società dove l'armonia nasce dalla differenza, dal contrappunto, dove il merito vince sul privilegio e il vantaggio di tutti coincide con il vantaggio dei singoli”

(Riccardo Muti)

L'incontro della musica in età scolare rappresenta un'importante tappa per il progresso di abilità musicali specifiche e di competenze trasversali nello sviluppo neuropsichico dei giovani. La scuola secondaria dell'Istituto Comprensivo “Virgilio” di Sona, come altri Istituti nella provincia di Verona (una ventina circa), offre l'opportunità di **intraprendere gratuitamente e in orario curricolare pomeridiano, lo studio del violino, della chitarra, del pianoforte e della fisarmonica con docenti professionisti, diplomati e abilitati.** Per l'intero triennio di studi, l'indirizzo prevede due lezioni settimanali: una lezione individuale (in orario concordato con le famiglie) e una lezione collettiva di teoria musicale e/o musica d'insieme, a seguito delle lezioni mattutine.

“Dal 2006 ad oggi - affermano i docenti di strumento del Virgilio - il nostro Istituto ha consentito a molti studenti di avvicinarsi ad un'attività coinvolgente e socializzante. Studiare uno strumento musicale - proseguono i docenti - consente, in particolare, di migliorare complessivamente la capacità di lettura, la memoria, coordinazione, lateralizzazione e di accrescere una sensibilità artistico-espressiva”.

L'Istituto ha sviluppato un curriculum verticale per la musica, che permette di avvicinare a questa importante disciplina le bambine e i bambini della scuola fin dall'infanzia, grazie a progetti come “Musica Infanzia”, “Musica in Cattedra”, “Musica Spaziale”, “Un coro in ogni scuola”.

Nel corso degli anni, i docenti hanno accompagnato con passione i giovani in questo cammino di crescita, dando loro anche l'opportunità di **partecipare a concerti, saggi scolastici, concorsi musicali, esibizioni pubbliche presso il Conservatorio “F.E. Dall'Abaco” di Verona o il palazzo della “Gran Guardia” di Verona**, giornate di scambio e gemellaggi con altre scuole ad Indirizzo Musicale nel Veneto, riscuotendo premi e riconoscimenti.

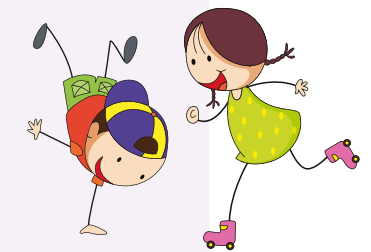
I giovani musicisti hanno inoltre potuto assistere a lezioni concerto, opere in Arena o presso il Teatro Filarmonico, ecc.

“L'iscrizione e frequenza al corso musicale è libera e gratuita, - sottolineano i docenti - vincolata al numero di posti disponibili nelle diverse classi strumentali. In fase di iscrizioni - proseguono - si potranno ricevere maggiori dettagli in merito rivolgendosi alla scuola o scrivendo all'indirizzo email imsona@libero.it”.

I Docenti dell'indirizzo Musicale

CODING E ROBOTICA

All'Istituto Comprensivo di Sona A.S. 2019/20



L'Istituto comprensivo “Virgilio” di Sona **punta sul coding e sulla robotica**, come strumenti didattici innovativi e di sicuro interesse per gli studenti.

Il **coding** educa bambini e ragazzi di tutte le età al pensiero computazionale, ovvero ad un approccio inedito alla soluzione dei problemi. Con il coding bambini e ragazzi sviluppano il pensiero computazionale, l'attitudine a risolvere problemi più o meno complessi: non imparano solo a programmare ma programmano per apprendere.

Partendo da questi presupposti, l'Istituto Comprensivo “Virgilio” di Sona ha attivato, già dall'A.S. 2018-19, una **sperimentazione curricolare in verticale che attraversa un progetto di coding** ha coinvolto i tre ordini di scuola dell'istituto: infanzia, primaria e secondaria di 1° grado.

Il progetto si inserisce nel quadro del PNSD, il Piano Nazionale Scuola Digitale, in vigore dal 2015. Il Piano prevede anche una figura professionale inedita, quella dell'animatore digitale. Al Virgilio l'incarico è stato affidato al professor Alberto Merlin, un docente con una forte propensione alla cultura digitale e che proprio nell'ambito dell'innovazione e del digitale ha compiti organizzativi e di coordinamento. Il professor Merlin, anche per l'a.s. 2019-20 coordinerà, coadiuvato da tutti gli insegnanti responsabili in ogni grado e plesso, gli incontri di coding e robotica per i ragazzi della scuola.

“Coding è un termine inglese che indica la programmazione in ambito informatico” spiega Merlin. “È lo strumento attraverso il quale nella scuola si favorisce il pensiero computazionale, quel processo logico che permette di scomporre un problema in parti più piccole e trovare una soluzione e svilupparla”.

Introdurre il coding a scuola offre ai ragazzi la possibilità di lavorare su svariati progetti, incoraggiare la condivisione e la collaborazione di gruppo e al tempo stesso imparare dai propri errori e condividere soluzioni al problema.

Ci sono vari modi di fare coding, ad es. con le attività **“unplugged”**, cioè quelle attività che utilizzano strumenti non digitali per introdurre i concetti della programmazione: si va dall'utilizzo di scacchiere a misura di bambino fino ad arrivare a veri e propri giochi da tavolo e all'utilizzo di robot come ad esempio facciamo nel nostro istituto: DOC, Codey Rochoy, WeDo 2.0 e EV3 by LEGO® Education.

“Quando facciamo coding unplugged - spiega il professor Merlin - strutturiamo attività che utilizzano strumenti non digitali per la realizzazione di attività che introducono ai concetti fondamentali dell'informatica e alle logiche della programmazione”.

Il **coding unplugged**, adatto per persone di ogni età, è particolarmente interessante per gli studenti a partire dall'infanzia e scuola secondaria di primo grado. Questi tipi di attività, infatti, sono caratterizzate da elementi che stimolano l'apprendimento e la curiosità degli alunni.

Accanto al coding, il Virgilio **ha introdotto la robotica educativa** come occasione per acquisire competenze trasversali, quali la capacità di risolvere problemi, e sviluppare facoltà cognitive e sociali, lo spirito critico e la capacità di pianificazione, la personalità e l'autostima.

La robotica e il coding a scuola si sviluppano come attività e con un impegno di gruppo.





Cittadinanza Attiva

CONTROLLO DEL VICINATO

Un'iniziativa che coinvolge attivamente tutti i residenti, con l'obiettivo di una maggiore prevenzione dei furti, nell'ottica dell'aumento della sicurezza generale dei cittadini.

Gianluigi Mazzi Sindaco, titolare della delega di Polizia Locale e Sicurezza, ha fortemente voluto che questo progetto prendesse avvio anche nel nostro Comune e così con delibera di Giunta del 28 febbraio 2017 è iniziato questo percorso per aumentare la sicurezza sul territorio con questa dichiarazione: "Si tratta di un'iniziativa che coinvolge attivamente tutti i residenti, con l'obiettivo di una maggiore prevenzione dei furti, nell'ottica dell'aumento della sicurezza generale dei cittadini. **Aumentare il fattore deterrente verso i furti negli appartamenti e nelle abitazioni e/o connessi atti di vandalismo. Aumentare il senso di sicurezza complessivo con particolare interesse alle esigenze dei soggetti più deboli come minori e anziani. Rafforzare la coesione sociale favorendo la creazione di rapporti di buon vicinato.**"

Attualmente sul territorio sono stati attivati 6 gruppi gestiti ognuno da un coordinatore: Palazzolo (Danese Matteo), Sona (Mattia Pomini), San Giorgio in Salici (Maurizio Moletta), Bosco di Sona (Luigi Zenato), Mancalacqua (Giancarlo Miglioranzi) e Lugagnano (Carmine Petronio). Ogni iscritto al gruppo comunica, situazioni strane, anomalie e tutto ciò che ritiene insolito o degno di dubbio nel gruppo; compito del coordinatore, attivarsi tempestivamente secondo l'urgenza del caso e avvisare gli altri Coordinatori ed il Referente Comunale (Danese Matteo) per far sì, che l'allert lanciato dal cittadino iscritto, venga condiviso con tutti gli altri gruppi, con le forze dell'ordine e a seconda del contenuto con tutti i comuni aderenti al CDV della provincia. Questo fa sì che da una semplice targa rilevata da un iscritto insospettito ad esempio a Zevio, se confermata ad esempio come rubata, tutti gli iscritti aderenti in provincia ne siano allertati. Il concetto di rapporti tra vicinato si espande in maniera iperbolica.

La Collaborazione tra cittadini e cittadini e tra cittadini e Forze di Polizia è l'elemento portante di tutto il progetto. comunicazione, collaborazione, inspessimento del tessuto sociale sono i pilastri del buon funzionamento del Controllo del Vicinato.

È dimostrato statisticamente dai carabinieri che dove il Controllo del Vicinato è attivo e funziona i furti subiscono un trend negativo. Il programma prevede l'auto-organizzazione tra vicini per controllare l'area intorno alla propria abitazione e attivare un occhio più clinico durante la giornata nelle normali attività svolte sul territorio. Questo "controllo" è segnalato tramite la collocazione di appositi cartelli. Lo scopo è quello di comunicare a chiunque passi nell'area sottoposta al controllo che la sua presenza non passerà inosservata e che gli abitanti sono attenti e consapevoli di ciò che avviene all'interno dell'area.

Un insieme di piccole attenzioni fa sì che i molti occhi di chi abita il quartiere rappresentino un deterrente per chi volesse compiere furti o altro genere di illeciti "da strada" come graffiti, scippi, truffe, vandalismi ecc. La collaborazione tra vicini è fondamentale perché si instauri un clima di sicurezza che verrà percepito da tutti i residenti e



particolarmente dalle fasce più deboli come anziani e bambini. Il senso di vicinanza, unito alla certezza che al suono di un allarme, a un'invocazione di aiuto o di fronte a qualunque altra situazione "anomala" ci sia un tempestivo intervento del vicinato, fa sì che ci si senta maggiormente protetti all'interno della propria abitazione e della propria area, rafforzando nel contempo i legami all'interno di una comunità diventata più unita e consapevole. Anche le Forze dell'Ordine beneficeranno di questa attività. L'instaurazione di un dialogo continuo e sensibile con esse, unito alla sorveglianza della propria via non potranno che migliorare la qualità delle segnalazioni fatte dai cittadini.

Il Comandante della Polizia Locale Roberto Mori sintetizza così il progetto: "Il programma prevede, tra gli obiettivi prioritari, quello di realizzare un più ampio sistema di sicurezza urbana affiancando agli interventi di competenza esclusiva delle Forze di Polizia e della Polizia Municipale le iniziative dei cittadini volte a favorire e migliorare la conoscenza reciproca nell'ambito dei quartieri e frazioni del Comune di SONA, favorendo:

- Una migliore vivibilità delle aree coinvolte mediante attività di segnalazione delle anomalie, mediazione dei conflitti e aggregazione sociale;
- Il rafforzamento del rapporto di collaborazione tra cittadini e Istituzioni, promuovendo l'educazione alla convivenza, il rispetto della legalità, il dialogo tra le persone, l'integrazione e l'inclusione sociale;
- Lo sviluppo del senso civico di appartenenza alla comunità di residenti, agevolandone la serena convivenza.
- Il miglioramento delle azioni di prevenzione, delle attività di informazione per il cittadino, della vivibilità degli spazi pubblici urbani, del collegamento tra i cittadini, servizi locali, Polizia Municipale e Forze di Polizia a competenza generale presente sul territorio comunale per giungere ad una maggiore vivibilità e qualità di vita dell'area, con una migliorata percezione di sicurezza."

Per chi volesse comunque più informazioni il Comune ha inserito nella propria home page un link con la seguente mail controllovicinatasona@gmail.com con la quale ci si può iscrivere lasciando un recapito per essere ricontattati.



A cura di Paolo Bellotti

Eventi e Spettacoli

SPETTACOLI INVERNALI A SONA

Il programma degli spettacoli all'interno della rassegna "Tappeto rosso" è ormai in pieno svolgimento.

Il bilancio di questa prima parte della rassegna è più che positivo, soprattutto per quanto riguarda la partecipazione degli spettatori ai vari eventi. L'inserimento dei ragazzi dell'associazione Giano's Lab nell'organizzazione e gestione degli eventi ha sicuramente portato una ventata di energia e novità, come è stata ad esempio la serata inaugurale della rassegna a Lugagnano, dove si sono esibiti in concerto dei bravissimi artisti.

Altro elemento di novità è la scelta dei luoghi dove si stanno svolgendo gli eventi; obiettivo è sfruttare quanti più spazi possibili per portare il teatro vicino ai nostri cittadini. È così che dal Teatro parrocchiale di Sona, si passa all'Auditorium parrocchiale di Lugagnano, alla Sala Affreschi e all'Aula magna della scuola Pellico 2.

La scelta dello spazio non è stata casuale, ma si è cercato di trovare ad ogni spettacolo, lo spazio più adeguato che lo potesse valorizzare. In alcuni casi il risultato ci sembra particolarmente azzeccato, come l'uso della Sala Affreschi per lo spettacolo del 1° gennaio sull'arte del violino.

Anche nella scelta degli spettacoli si è cercato di accontentare un po' tutti i gusti, passando da commedie in dialetto a spettacoli in italiano a musical e a monologhi, pur sempre mantenendo una connotazione divertente, perché crediamo che il nostro pubblico debba poter trascorrere qualche ora in allegria.

A questo punto non ci resta che darci appuntamento ai prossimi spettacoli dell'anno 2020, partendo, come dicevamo, già il 1° gennaio, con uno spettacolo suggestivo di Matteo Fantoni nella bellissima Sala Affreschi a Sona, per poi passare a spettacoli molto divertenti come "La dura verità" della compagnia Ai You Can ACT, una novità assoluta a Sona, per poi passare ad una compagnia consolidata come Artefatto Teatro con lo spettacolo "Streghe" sempre nel mese di gennaio.

A fianco del teatro per adulti abbiamo la rassegna "Buonanotte sognatori" con bellissimi spettacoli per i più giovani e gli eventi musicali, alcuni organizzati dalla Banda di Sona e altri dai bravissimi insegnanti della Scuola A. Frank.

Per il dettaglio di tutti gli spettacoli, date e orari vi rimandiamo al programma completo scaricabile dal sito internet del Comune o recuperabile presso la biblioteca di Sona. Vi aspettiamo a teatro.





La rubrica "Voci dal Consiglio" è nata con questo giornale per permettere soprattutto ai gruppi consiliari di minoranza di raccontare ai cittadini la propria attività politica all'interno del Consiglio Comunale e proporre così un confronto il più possibile costruttivo tra Maggioranza e Minoranza sulle pagine di un giornale distribuito a tutte le famiglie del nostro Comune.

Dal gruppo consiliare Lega Salvini abbiamo ricevuto un articolo, che non riteniamo essere in linea con lo spirito di questa giornale, ma abbiamo deciso di pubblicarlo ugualmente in via eccezionale per questa volta, con la risposta del Sindaco Gianluigi Mazzi.

La Redazione



Gianluigi Mazzi
Sindaco di Sona

LA RISPOSTA DEL SINDACO

Caro Edgardo, utilizzi uno strumento di comunicazione del Comune, nato per informare e tenere unita la nostra Comunità, solo ed esclusivamente per fare polemica politica.

Il tuo gioco è evidente: sfidarmi con le calunnie, insinuare il dubbio fra i nostri Concittadini, cercare una inesistente crisi per raccogliere il consenso senza un reale impegno politico.

Abbiamo inaugurato "mezze scuole" ad altissima efficienza energetica, avvantaggiandoci di finanziamenti, sfruttando la progettazione interna, pur con le difficoltà del Patto di Stabilità.

Una "mezza scuola" pluripremiata a livello nazionale, in gran parte finanziata dalla Comunità Europea, così come lo sarà l'altra metà, già in progettazione, seguendo iter analoghi nei tempi e nei modi dettati dalla Regione Veneto, nel rispetto dell'ambiente e del territorio.

Ti piace vincere facile citando SUN OIL e MATCO, un problema che questa Amministrazione ha ereditato da scelte politiche precedenti.

Ti annuncio, e spero ti faccia piacere, che la mia Amministrazione è riuscita a portare nelle casse comunali quasi un milione e mezzo di euro da spendere per la messa in sicurezza e la bonifica della SUN OIL nel 2020, raggiungendo così un risultato che fino ad oggi era inimmaginabile.

Parliamo delle piazze: i luoghi pubblici sono un'opportunità di miglioramento della qualità della vita dei nostri Cittadini, soprattutto quelli delle fasce più deboli, come gli anziani, per esempio.

Per noi i servizi sociali non devono solo occuparsi di erogare contributi, ma di migliorare il benessere collettivo.

Solo migliorando la qualità della vita, si ridurranno i bisogni sociali per il futuro e, di conseguenza, si abbasseranno i costi.

Perché con una piazza accogliente saremo tutti più stimolati a vivere il paese, a tornare a frequentare i negozi, ad incontrarci.

Ad essere più integrati e parte di una Comunità. Non lo puoi capire, fino a quando non smetterai di "guardare il dito anziché la luna", come diceva qualcuno prima di me.

Infine sì, abbiamo organizzato un flashmob alla Grande Mela per sensibilizzare il maggior numero di persone possibile sul tema della violenza di genere. Tu ci hai visto solo un balletto?

Non mi dilungo su questo, e non perché sono stanco, stizzoso od offeso, ma perché parlano per me tutti coloro che hanno partecipato e apprezzato.

Inoltre non è questo il luogo: questo giornale ha lo scopo di informare su atti concreti, su strumenti e politiche che l'Amministrazione mette in campo per le necessità dei suoi Concittadini, per spiegare loro - nella massima trasparenza e senza sottostanti fini partitici - cosa facciamo e perché, nell'interesse di tutti.

Edgardo, scegliendo questa polemica e questi toni, hai offeso il buon senso dei tuoi concittadini che cercano nel giornale del Comune di Sona un organo di informazione leale e corretto.


Così lo abbiamo inteso e così lo realizziamo.

E forse anche per questo, i Sonesi ci hanno riconfermato per un secondo mandato con ampio consenso, per la presenza, la disponibilità e l'entusiasmo con cui, tutti i giorni, affrontiamo questo incarico.

Noi. Tu, tu evidentemente sei altra cosa, per te la vita pubblica non è servizio, ma altro.

Mi dispiace per te.

Il Sindaco di Sona
Gianluigi Mazzi



GRUPPO CONSIGLIARE
Comune SONA VR - Regione VENETO

ARTICOLO GIORNALINO COMUNALE 28 NOVEMBRE 2019

Sona, 28 Novembre 2019

Spett.le
COMUNE di SONA
PRESIDENTE del CONSIGLIO COMUNALE
Sig. Mattia Leoni
CPC: Consigliere Paolo Bellotti

OGGETTO: ARTICOLO PER GIORNALINO EDIZIONE NATALE 2019: "LA STANCHEZZA DI UN SINDACO"

Come ogni comune persona è normale pensare che anche il nostro Sindaco si possa stancare oppure possa essere già stanco. E' evidente oramai che le dichiarazioni rese dal Sindaco in Consiglio Comunale ed anche fuori, siano affermazioni di una persona stanca, demotivata, a volte persino stizzita.

Non manca occasione in cui vengano aspramente commentati gli atteggiamenti di nostri Concittadini che osano criticare l'operato del Sindaco e dell'Amministrazione. Sembra quasi che i ruoli si siano invertiti: ossia non è possibile rivolgere critiche nei confronti dell'Amministrazione e chi le rivolge si rende colpevole di "lesa maestà". Più volte noi Consiglieri Comunali abbiamo assistito a lamentele del Sindaco, sia in Consiglio che fuori, contro i Cittadini che avevano avuto l'ardire di dogliarsi su problematiche amministrative.

Caro Sindaco, sappiamo bene che il suo ruolo non è facile, ma proprio per tale ruolo Lei è tenuto a dare delle risposte alla Cittadinanza. Come Consigliere comunale ed ex Assessore posso capire la difficoltà nell'esercitare questo ruolo; ma non è ammissibile, in nessun modo, rivolgere critiche infastidite nei confronti dei Cittadini. Caro Sindaco, come tale dovrebbe accettare ogni critica e cercare di porvi rimedio. Se non è in grado di farlo, se si sente stanco e/o demotivato, se non ha più stimoli, cambi mestiere che è meglio!! I Cittadini di Sona si meritano molto di più di un primo cittadino demotivato ed aspramente critico nei confronti di chi "osa" manifestare il proprio dissenso.

La popolazione di Sona si merita molto di più di un'amministrazione che sa solamente distribuire borse per l'acqua, inaugurare mezze scuole ed organizzare flash-mob alla Grande Mela.

Sona si merita un Sindaco ed un'Amministrazione che sappiano risolvere i problemi veri, e non quelli di plastica (...). I problemi veri ed IRRISOLTI di Sona si chiamano: SUN OIL, MATCO, MEDICI DI BASE, AMBULATORI, FARMACIE, SERVIZI SOCIALI e molto altro. A questi SERVIZI ESSENZIALI purtroppo questo Sindaco e questa Amministrazione non hanno saputo dare delle risposte.

Quest'Amministrazione è formidabile SOLO nel comunicare "L'ESSENZA DELL'INUTILE" ossia: apparire ed essere presenti ovunque, ostentando solamente la propria presenza. Si pensi che per fare ciò pagano ANZI PAGHIAMO - persino un PORTAVOCE!! Non è accettabile che un'Amministrazione comunale spenda 400.000 euro dei NOSTRI SOLDI per realizzare una fantomatica piazza a Palazzolo. A Palazzolo, caro Sindaco, mancano spazi pubblici comunali come SALE CIVICHE, AMBULATORI per medici e per i SERVIZI SOCIALI. Prima della piazza, servirebbero queste strutture. Spendere in questo modo 400.000 euro di soldi pubblici, sarebbe come per una famiglia spendere i soldi per andare in ferie, quando mancano i soldi per nutrire o mandare a scuola i propri figli!!! Caro Sindaco, se non ha voglia, se si sente stanco, se non ha le giuste motivazioni, consideri di rimettere il suo mandato; per il bene della Comunità. I Cittadini di Sona si meritano molto di più, si meritano un primo cittadino nel pieno delle proprie funzioni e con tanta voglia di fare, cosa che ultimamente la Popolazione di Sona non ha percepito.

Ai Cittadini l'ardua sentenza Come è giusto che sia.

Dr. Edgardo PESCE
Vicepresidente Consiglio Comunale
Gruppo LEGA SALVINI
Edgardo Pesce

LEGA SALVINI - LIGA VENETA - GRUPPO CONSIGLIARE - COMUNE DI SONA (VR) - REGIONE VENETO



VITALBA
farmacie sona

Farmacia Comunale Vitalba alla Grande Mela

via Festara, 1A - 37060 Lugagnano

tel. 045.4950692 - vitalba@farmaciesona.it

Prendersi cura della persona è l'obiettivo quotidiano che la nuova Farmacia Comunale di Sona vuole garantire alla comunità. Un nuovo passo, per essere sempre accanto alle persone e più vicini al territorio. Vieni a conoscerci!

Una Farmacia, molti vantaggi

- Farmacia
- Erboristeria e omeopatia
- Dietetica
- Dermocosmesi
- Veterinaria

Restiamo in contatto!



Visita il sito del Comune
www.comune.sona.vr.it



Iscriviti alla newsletter
Dalla home page del sito



Metti "mi piace" sulla pagina
www.facebook.com/ComuneSona